

Expertkunskap och samarbete i klimatomställningen

NCC bygger, underhåller och utvecklar den byggda miljön. Kunskap, data och expertis kring hur material, metoder och processer påverkar belastningen på miljö och klimat och på samhället i stort är en förutsättning i arbetet. Under 2022 har ett fokusområde varit att fastställa gemensamma vägar för att minska klimatpåverkan från betongbyggande.

Klimatomställningen ställer stora krav på byggindustrin i stort men innebär också stora möjligheter. Omställningen av samhället i en hållbar riktning och nödvändig anpassning till klimatförändringar öppnar upp för investeringar i infrastruktur, utveckling av energilösningar, upprustning och anpassning av befintliga byggnader och befintlig infrastruktur samt nyinvesteringar i byggnader.

Klimatomställningen innebär förändrade förutsättningar, kräver nytänkande och medför en förflyttning av hela branschen. NCC:s ambition är att spela en ledande roll i den förflyttningen, baserat på våra kunders behov. Här kan NCC bidra med sitt stora kunnande – vi är specialister med djup kunskap och bred erfarenhet som är villiga att hjälpa våra kunder med insiktsfulla lösningar. Vi har förstått att klimatfrågorna måste genomsyra affären på en djup nivå och ser decentralisering och ansvarstagande hos alla enheter som grundläggande.

För att bidra till klimatomställningen krävs också samverkan och dialog med kunder, leverantörer och andra aktörer i branschen. Vi måste tillsammans arbeta för att lösa utmaningarna och minska klimat-effekterna genom utveckling av arbetssätt, material, produkter och lösningar.

NCC arbetar för att minska koldioxid-

utsläpp, effektivisera energianvändning, ha en ansvarsfull resursanvändning samt öka återanvändning och återvinning av material. Vi tillhandahåller data, expertkunskap och digital information om processer och produkter, något som bidrar till spårbarhet samtidigt som det driver en positiv förändring.

Arbetet mot målet att minska utsläppen i värdekedjan har hittills riktat in sig främst på fyra prioriterade områden:

- Betong
- Stål
- Asfalt
- Transporter.

Läs mer om NCC:s hållbarhetsarbete på sidorna 82–120.

Prioriterat område

Betong är idag det mest använda byggmaterialet i världen. Enligt RISE (Research Institutes of Sweden) används varje år 25–30 miljarder ton betong globalt. Betong har många fördelar – det är billigt, robust, beständigt, mångsidigt, flexibelt, formbart, brandsäkert och har hög bärighet. Det är ett centralt material i många byggprojekt, i allt från husbyggnation till infrastrukturkonstruktioner som broar, vattenreningsverk, vindkraftverk och kraftvärmeverk. Samtidigt har det stor klimatpåverkan.

Betong består av ballast (sand, sten, grus), cement, som används som bindemedel, och vatten. Mer än 90 procent av betongens klimatpåverkan orsakas av tillverkningen av cement, då stora mängder koldioxid släpps ut.

NCC har därför identifierat betong som ett prioriterat område och har som mål att halvera klimatutsläppen från betong fram till 2030. Fram till 2022 har vi endast kunnat samla data för en mindre mängd av den betong som används, färsk betong, men arbete pågår för att utöka datainsamlingen. Sedan 2015 har utsläppen av CO₂e från färsk betong minskat med 16 procent.

Gemensam färdplan

NCC arbetar utifrån en gemensam färdplan för betongbyggande både på koncernnivå, där koordineringen sker, och i varje affärsområde. Ambitionen är att alla medarbetare ska involveras och ha kunskap om den förflyttning som krävs och kunna bidra till omställningen. Arbetet kräver nära samarbete med leverantörer och med andra aktörer i värdekedjan liksom att hänsyn tas till regulatoriska aspekter.

NCC:s färdplan ligger i linje med såväl nationella som internationella färdplaner. Arbetet har två faser: Minimera och transformera.

Nytt betongrecept minskar sprickor och koldioxidutsläpp vid upprustning av vattenkraftverket Lilla Edet

På uppdrag av Vattenfall AB rustar NCC upp vattenkraftverket Lilla Edet för att höja säkerheten och hantera större vattenflöden. Den nya dammen byggs i klimatförbättrad betong som minskar både koldioxidutsläppen och risken för betongsprickor. Det nya betongreceptet har utvecklats tillsammans med Vattenfall och Thomas Betong. Genom att ersätta en del av cementen med flygaska och använda större ballast har betongen 30 procent lägre klimatpåverkan jämfört med

det tidigare föreskrivna receptet för anläggningen. Det är första gången som flygaska används i den här omfattningen och i den här typen av konstruktion. Betongreceptet har tagits fram för att minimera sprickor som uppstår när betongen härdar. Flygaskan och den större ballasten bidrar till minskad värmeutveckling för betongen vilket också ger mindre temperaturrörelser. Det gör att det krävs mindre kylning för att hantera dessa rörelser.



Nationella initiativ

NCC deltar i en rad nationella initiativ för att reducera byggandets klimatavtryck, exempelvis:

- I Danmark är NCC partner i "Bæredygtigt Beton initiativets road map", som består av 35 förslag för att minska CO₂-utsläpp från bygg- och infrastrukturprojekt
- I Finland deltar NCC i ett regeringsinitiativ tillsammans med branschaktörer för att utveckla sektorspecifika färdplaner i syfte att minska koldioxidutsläppen
- I Norge har NCC gått med i "Eiendomssektorns veikart mot 2050", för att fastighetssektorn ska främja ett hållbart samhälle till 2050
- I Sverige är NCC partner till "Färdplan för fossilfri konkurrenskraft – bygg- och anläggningssektorn", där NCC ska ta ansvar för sin del i att ha en klimatneutral värdekedja till 2045

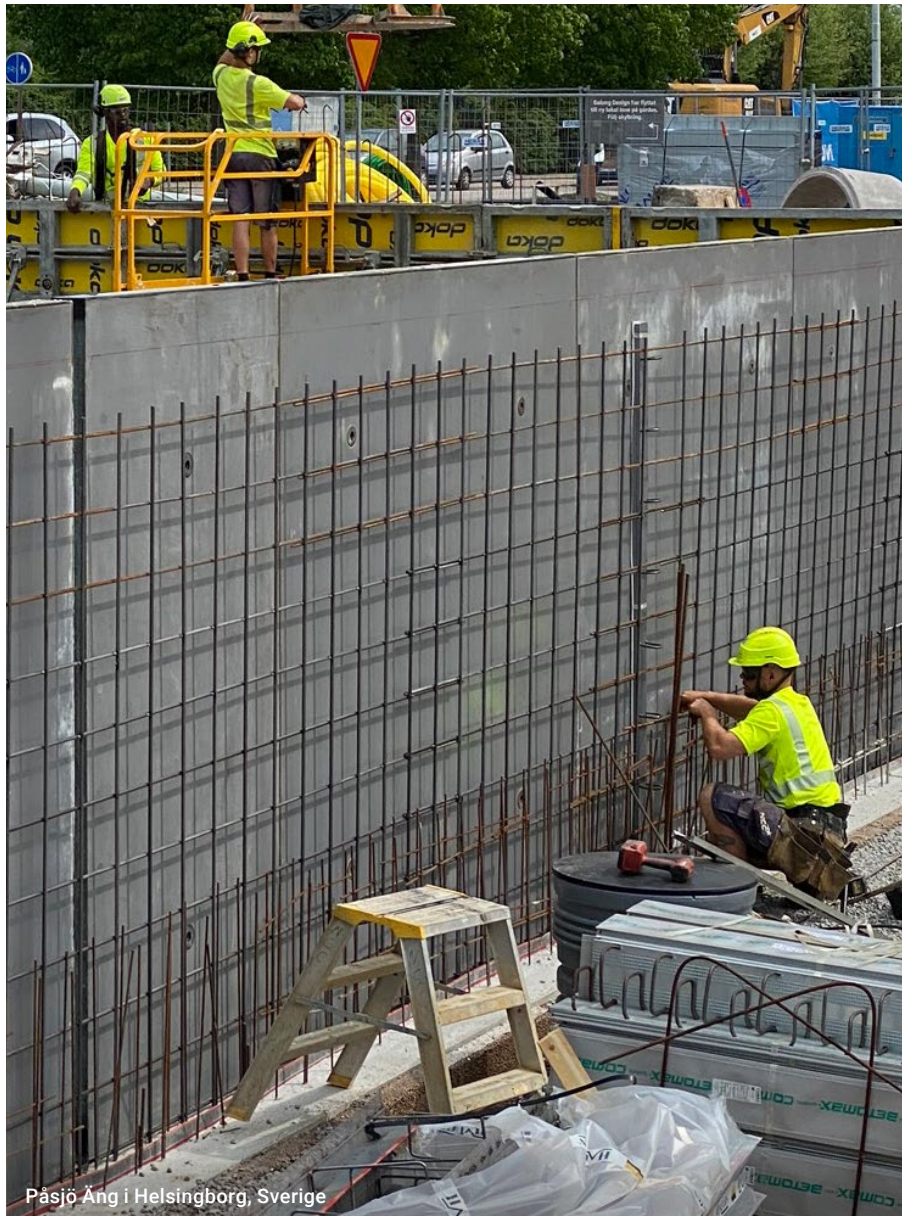
Minimera klimatpåverkan från betongbyggandet

Arbetet med att minimera klimatpåverkan sker utifrån tre perspektiv:

- Rätt betong på rätt plats: Inte använda högre betongkvalitet än vad respektive konstruktions olika delar kräver men som ändå svarar mot kraven på funktion, hållfasthet och beständighet.
- Minimera mängden cement i betong: Öka användningen av s.k. klimatförbättrad betong. Det innebär att byta ut en del av cementen mot material som liknar cement men som har lägre klimatpåverkan, till exempel slagg och flygaska som är restprodukter från andra industriella processer.
- Minimera volymen betong: Optimerar konstruktionen och minimera alla komponenter i ett bygge. NCC ser över utformningen av konstruktioner för en effektiv resursanvändning, minimerar betongmängden samt arbetar för att minska spill i produktionen.

Transformera betongbyggandet

Att halvera klimatpåverkan är möjligt inom ramen för dagens kunskap, känd tillgänglig teknik och befintliga standarder. För att så småningom nå klimatneutralitet behöver vi identifiera insatser och tekniker som kan ge effekt på längre sikt. Implementering av dessa, vilket inkluderar nya metoder och material, är den andra delen i NCC:s färdplan; att transformera betongbyggandet. Detta arbete är ännu i ett tidigt skede men innefattar bland annat att stötta utveckling och främja användning av tekniker som infångning av koldioxid från cementproduktion för återvinning eller lagring, utveckla byggtkniskt innovativa lösningar samt att verka för ökad återvinning och ökat återbruk av betong.



Pålsjö Äng i Helsingborg, Sverige

Minskad klimatpåverkan vid husprojekt

I Sverige finns flera exempel där NCC medverkat i byggprojekt som lyckats väl med att minska klimatpåverkan från betong. Affärsområdet Building Sweden har under året fattat beslut om att alla projekt ska ha klimatförbättrad betong som utgångspunkt, som en del i genomförandet av den gemensamma färdplanen.

I Pålsjö Äng i Helsingborg bygger NCC 73 hyresrätter fördelade på tre flerfamiljshus och elva radhus samt komplementbyggnader



på uppdrag av Helsingborgshem. Fokus i upphandlingen var minskad klimatpåverkan under byggprocessen. Byggnaderna kommer att förses med solceller och det finns planer på sedumtak. En optimerad platsgjuten konstruktion samt betong med mindre klimatpåverkan än traditionell betong används. Den har 10 till 45 procent lägre koldioxidutsläpp vid tillverkningen. En del bjällklag som gjuts har en betong med under 100 kg CO₂e/m³, vilket i det här sammanhanget är mycket lågt.

I bostadsprojektet Kungsörnen i Helsingborg har NCC arbetat fokuserat med att minska klimatpåverkan genom att minska mängden betong, minimera spill, optimera betonganvändningen samt slimsa konstruktionen. NCC har i stora delar använt klimatförbättrad betong med ca 40 procent slagg. Genom detta strukturerade och målmedvetna arbete har klimatpåverkan minskats till närmare hälften jämfört med andra motsvarande byggprojekt.

Expertkompetens genom hela byggprocessen

Under 2022 har NCC:s 12 500 medarbetare utvecklat och drivit processen framåt i byggprojekt över hela Norden, tillsammans med våra kunder. Expertis och erfarenhet gör att våra projektteam kan förutse och hantera de utmaningar och möjligheter som uppstår under en byggprocess och föreslå proaktiva lösningar till kund.

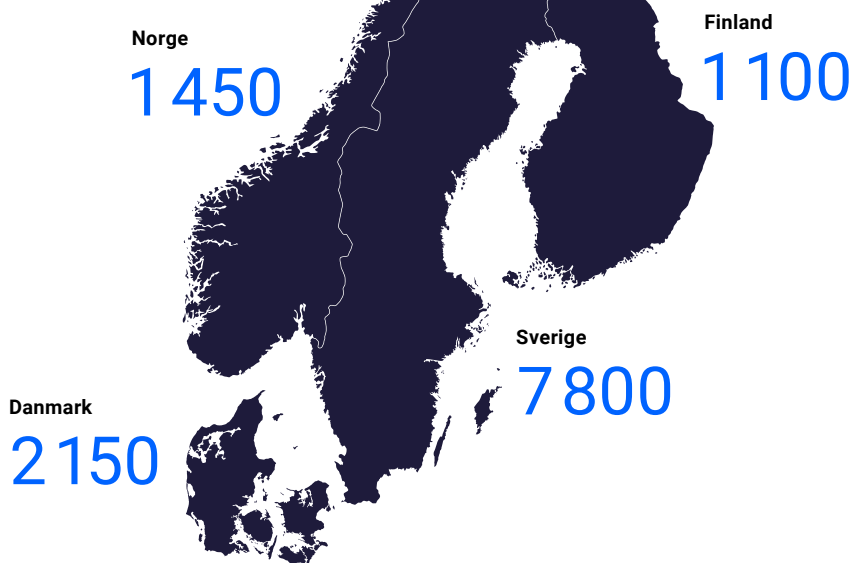
Att attrahera och utveckla de bästa medarbetarna i branschen är avgörande för NCC:s konkurrenskraft. Gemensamma värderingar och beteenden är en grundpelare i NCC:s strategiska inriktning. Under 2022 har vi fortsatt bygga en framgångsrik kultur utifrån NCC:s Star behaviors - fyra beteenden som guidar alla medarbetare i vardagen och samtidigt beskriver vad kunderna kan förvänta sig av NCC. Två år efter lanseringen börjar vi nu se positiva effekter på vår kultur inom flera områden, såsom samarbete, kundorientering och kunskapsdelning.

NCC har ett gott rykte bland våra kandidater, som ger höga betyg i uppföljningen av rekryteringsprocessen. Medarbetarundersökningen visar på ett högt engagemang och en vilja att rekommendera NCC som arbetsgivare. NCC har under året lanserat en ny, moderniserad medarbetarundersökning som genom bland annat ökad frekvens och transparens fokuserar på ständiga förbättringar och på teamets prestation.

NCC vill rekrytera och behålla den bästa kompetensen i branschen. En alltmer komplex byggprocess kräver specialister och experter inom många olika områden. För att tillgodose ett ökat kompetensbehov behöver vi nå en så stor och relevant kompetensbas som möjligt. Mångfald och inkludering är därför en förutsättning för att lyckas. NCC har nolltolerans mot diskriminering; ingen medarbetare ska hindras i sin

Antal medarbetare i Norden

12 500



NCC är en långsiktig och stabil arbetsgivare på den nordiska marknaden.

utveckling och karriär på grund av orättvis behandling och vi strävar efter och följer upp balans mellan kvinnor och män i NCC:s ledningsgrupper.

Högt medarbetarengagemang

7,9/10

Från NCC:s medarbetarundersökning, över externt benchmark.

Gott rykte bland kandidater

8,9/10

"NCC erbjuder goda karriärmöjligheter". Återkoppling från kandidater i NCC:s rekryteringsprocesser.

Nolltolerans mot diskriminering

8,7/10

"Jag är trygg med att jag inte kommer bli diskriminerad, trakasserad eller mobbad på NCC." Från NCC:s medarbetarundersökning, över externt benchmark.

NCC Site Introduction

NCC Site Introduction är en ny, säker och effektiv digital introduktion riktad till de över 100 000 personer som varje år introduceras till NCC:s produktionsarbetsplatser. Den nya gemensamma processen förenklar de obligatoriska steg som alla, NCC-anställda, underleverantörer samt deras partners, behöver genomgå innan de börjar arbeta på någon av NCC:s arbetsplatser. Alla ska innan ankomst ha genomfört NCC:s arbetsplatsintroduktion med godkänt resultat. Under 2022 startade utrollningen i Sverige och den fortsätter också i de övriga nordiska länderna under 2023.



Vi utvecklar branschens bästa projektteam

Ökad specialisering och komplexitet i byggprojekten ställer höga krav på kompetens, ledarskapsförmåga och kundförståelse. NCC lägger stor vikt vid att utveckla de egna medarbetarna och har idag en omfattande portfölj av branschspecifika kompetens- och ledarskapsprogram. En bra balans mellan interna och externa rekryteringar till olika nyckelpositioner säkrar kontinuitet och utveckling.

NCC har ett stort antal unga talanger inom företaget och vill utveckla dem till framtida ledare och specialister. Varje affärsområde har egna talangprogram, som kombineras med nordiska nätverksmöten för kunskapsutbyte.

Samtidigt kan vi erbjuda kvalificerad utveckling för de allra mest erfarna ledarna. Ett exempel är Mega Project Management Program, som riktar sig till erfarna projektledare och har utvecklats kontinuerligt sedan starten 2018. Under 2022 inleddes ett samarbete med företaget Oxford Global Projects, världsledande inom forskning på megaprojekt, för att ytterligare släpa vår spetskompetens inom byggprocess, projektledning och riskhantering.

För divisions- och avdelningschefer finns Senior Executive Program, ett ledarskapsprogram i samarbete med IMD Business

School i Lausanne och en viktig del av NCC:s arbete med succession.

En säker och hälsosam arbetsmiljö är högsta prioritet för NCC

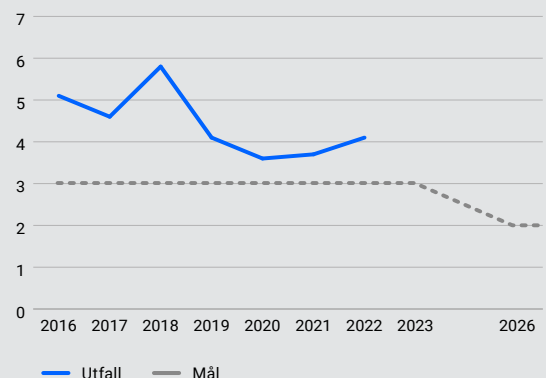
Alla medarbetare på NCC:s arbetsplatser ska bidra till en säker och hälsosam arbetsmiljö där alla kommer hem skadefria efter arbetsdagen. Hälso- och säkerhetsarbetet inkluderar alltid leverantörer och underentreprenörer. NCC har som mål att reducera alla typer av olyckor samt eliminera allvarliga incidenter och olyckor

med risk för dödlig utgång. NCC har de senaste åren successivt lyckats sänka olycksfallsfrekvensen på produktionsarbetsplatserna, dock med en mindre ökning under 2021–2022. Under året har NCC lanserat en ny digital arbetsplatsintroduktion, NCC Site Introduction, med fokus på arbetsplatssäkerhet. När den är implementerad fullt ut kommer alla som arbetar på våra arbetsplatser att ha genomgått en kvalitativ säkerhetsintroduktion innan man kommer till arbetsplatsen och arbetet påbörjas.

Olycksfallsfrekvens

NCC har ett koncernövergripande mål inom hälsa och säkerhet för antal arbetsrelaterade olyckor med mer än fyra dagars frånvaro per en miljon arbetade timmar (Lost Time Injury Frequency, LTIF4). Under 2022 var olycksfallsfrekvensen 4,1, vilket är högre än 2021.

Målet för 2022 var 3,0.



Hållbarhetsrapport

NCC är ett av Nordens ledande byggföretag. Koncernen bedriver verksamhet inom bygg- och anläggningsprojekt, produktion av asfalt- och stenmaterial samt kommersiell fastighetsutveckling i Sverige, Danmark, Norge och Finland.

Denna hållbarhetsrapport omfattar NCC:s arbete med att bedriva och utveckla verksamheten så att den skapar långsiktigt värde såväl ekonomiskt som med hänsyn till miljö och klimat, människors hälsa och välbefinnande samt utifrån goda principer om etik och styrning.

Förutom denna hållbarhetsrapport lämnar också NCC en särskild investerarrapport för bolagets gröna obligationer samt rapporterar klimatutsläpp till CDP. Under 2022 har NCC uppdaterat sitt ramverk för grön finansiering. NCC gav redan 2019 ut gröna företagsobligationer som är noterade på Nasdaq Stockholm. Det gröna ramverket har verifierats av Center for International Climate and Environmental Research (CICERO) enligt metodiken Shades of Green. Det karaktäriseras som Medium Green. NCC har också under 2022 länkat NCC:s hållbar-

hetsmål till en existerande lånefacilitet. I september emitterade NCC gröna obligationer för ett värde av 1 miljard kronor.

Hållbarhetsramverk

NCC har ett hållbarhetsramverk som grund för koncernens arbete. Det vilar på en bas som består av NCC:s kärna i form av syfte, värderingar, önskvärda beteenden (Star behaviors). Förutom långsiktigt ekonomiskt värdeskapande finns ytterligare sju fokusområden. Data och expertkunskap är ett särskilt fokusområde som grundas i NCC:s syfte, att vara ett kunskapsföretag vars uppgift är att ta kunden genom en komplex byggprocess till ett positivt slutresultat för alla intressenter. Att lägga resurser och prioritet vid att samla, använda och utveckla expertis är därför ett fokusområde som har ett egenvärde för ett kunskapsföretag, samtidigt som det är grund för beslut och aktiviteter inom de övriga sex områdena. Tre områden berör miljörelaterade frågor: Klimat och energi, Material och cirkularitet samt Naturresurser och biologisk mångfald. Två områden

berör viktiga sociala dimensioner kring människors hälsa och humanresurser: Hälsa och säkerhet samt Medarbetare och team. Ett område är inriktat på hur företaget bedriver sin verksamhet: Etik och compliance.

Mål

NCC har koncerngemensamma mål inom två områden: Klimat och energi samt Hälsa och säkerhet. Vi redovisar och följer upp arbetet på koncernnivå även inom övriga områden. Varje affärsområde har sedan för sin verksamhet relevanta mål och styrtalet.

De globala målen

NCC stöder Agenda 2030 och de globala målen för hållbar utveckling. NCC:s möjlighet att bidra är integrerat i hållbarhetsramverket och det övergripande arbetet i koncernen med att utveckla verksamheten. NCC avser att fortsätta att implementera de globala målen i verksamheten, framförallt i affärsområdenas verksamheter.

Positiv påverkan genom kärnaffären

NCC:s kärnverksamhet, att bygga och utveckla den fysiska miljön, har förutsättningar att bidra till mål 7 (Hållbar energi för alla), 9 (Hållbar industri, innovationer och infrastruktur), 11 (Hållbara städer och samhällen) samt 12 (Hållbar konsumtion och produktion).

Hantering av resurser

NCC har möjlighet att med sina erbjudanden bidra till att utveckla produkter och arbetsmetoder som förbättrar situationen för både människor och miljö. Där har NCC möjlighet att bidra till mål 3 (God hälsa och välbefinnande), 6 (Rent vatten och sanitet till alla), 13 (Bekämpa klimatförändringarna), 14 (Hav och marina resurser) samt 15 (Ekosystem och biologisk mångfald). Detta är en grundläggande del av verksamheten.

Värderingsstyrda utgångspunkter: Ärlighet, respekt och tillit

NCC arbetar också utifrån tydliga och värderingsstyrda principer för att främja mål 4 (God utbildning), 5 (Jämställdhet) samt 8 (Anständiga arbetsvillkor och ekonomisk tillväxt). Samarbete och partnerskap med olika intressenter är en förutsättning för att ställa om mot en hållbar värld 2030, vilket speglas i mål 16 (Fredliga och inkluderande samhällen) och 17 (Genomförande och globalt partnerskap).

Läs mer på ncc.se/globalamalen

Hållbarhetsmål och utfall

Hälsa och säkerhet

LTIF4

Arbetsrelaterade olyckor med över fyra kalenderdagar frånvaro per en miljon arbetade timmar.

Mål 2022

3,0

Utfall 2022

4,1

Klimat och energi

NCC ska vara klimatneutralt 2045

Scope 1 & 2

Mål: 60 procent minskning av CO₂e¹⁾ (scope 1 & 2) till år 2030 (basår 2015), mätt som ton CO₂e /MSEK.

Utfall 2022: Utsläppsintensiteten uppgick till 2,5 CO₂e ton/MSEK, vilket motsvarar en minskning med 52 procent jämfört med 2015.

Mål 2030

-60%

Utfall 2022

-52%

Scope 3

50 procent minskning av CO₂e (scope 3) till år 2030 (basår 2015) för betong, stål, asfalt och transporter, mätt som kg CO₂e per köpt volym.

Mål 2030

-50%

Färsk betong²⁾
Utfall 2022

-16%

Asfalt²⁾
Utfall 2022

-31%

Armeringsstål²⁾
Utfall 2022

-38%

Transporter³⁾

—

1) Koldioxidekvivalenter, dvs utsläpp av växthusgaser uttryckt som motsvarande mängd koldioxid.

2) Detta mått omfattar än så länge endast färsk betong, armeringsstål och internt köpt asfalt.

3) Utsläpp från transporter rapporteras inte för 2022.

NCC:s hållbarhetsramverk

NCC:s hållbarhetsramverk utgör utgångspunkten för koncernens hållbarhetsarbete. Utöver de koncerngemensamma hållbarhetsmålen sätter affärsområdena verksamhetspecifika hållbarhetsmål.

NCC:s hållbarhetsramverk

NCC:s hållbarhetsramverk utgör utgångspunkten för koncernens hållbarhetsarbete. Under 2021 har NCC uppdaterat sitt hållbarhetsramverk i syfte att bättre åskådliggöra vilka områden och frågor som är viktigast för NCC att arbeta med och där påverkan är som störst. Ramverket är indelat i åtta fokusområden: Data och expertkunskap, Naturresurser och biologisk mångfald, Material och cirkularitet, Klimat och energi, Hälsa och säkerhet, Medarbetare och team, Etik och compliance samt Ekonomiskt resultat. En god och uthållig lönsamhet är en förutsättning för ett långsiktigt hållbarhetsarbete. Grunden för hållbarhetsarbetet utgörs av koncernens värderingar och önskade beteenden, Star behaviors.

Värdekedjan

NCC:s arbete för att bidra till ett hållbart samhälle rör inte bara den egna verksamheten, utan hela värdekedjan. Den värdekedja som NCC identifierat består uppströms av två typer av material: återvunnet eller återbrukat material och utvinning av råmaterial. Förädling sker av återvunnet och utvunnet råmaterial.

Material går både direkt till NCC genom egen utvinning, återvinning eller återbruk, samt via leverantörer. Till detta materialflöde uppströms hör entreprenörer, konsulter och transporter. Uppströms återfinns även finansiella leverantörer.

Nedströms återfinns i första ledet kunder, därefter brukare av byggnader och anläggningar. I sista ledet finns destruktion

av byggnader och anläggningar, vilken i sin tur hänger samman med återvunnet och återbrukat material uppströms.

Påverkan i värdekedjan

I värdekedjan påverkas och påverkar NCC inom samtliga identifierade fokusområden.

Uppströms inom Naturresurser och biologisk mångfald, Material och Cirkularitet, Klimat och energi vid val av material samt förädling av material och i transporteringsprocesser.

Inom organisationen genom Material och Cirkularitet, Klimat och energi, Hälsa och säkerhet, Människor och Team samt Etik och compliance.

Fokusområden

Data och expertkunskap	Naturresurser och biologisk mångfald	Material och cirkularitet	Klimat och energi	Hälsa och säkerhet	Medarbetare och team	Etik och compliance
<ul style="list-style-type: none"> ♦ Certifierade konstruktioner och byggnader ♦ Produkter och koncept med hållbarhetsprofiler ♦ Miljövarudeklarationer och klimatberäkningar 	<ul style="list-style-type: none"> ♦ Biologisk mångfald ♦ Råmaterial ♦ Vatten 	<ul style="list-style-type: none"> ♦ Utformning och materialval ♦ Återvinning och återbruk ♦ Avfall 	<ul style="list-style-type: none"> ♦ Utsläpp av växthusgaser ♦ Energi ♦ Klimat-anpassning 	<ul style="list-style-type: none"> ♦ Hälsa och säkerhet på arbetsplatsen 	<ul style="list-style-type: none"> ♦ Mångfald och inkludering ♦ Medarbetar-engagemang ♦ Icke-diskriminering ♦ Lärande och utveckling 	<ul style="list-style-type: none"> ♦ Antikorruption ♦ Sund konkurrens ♦ Mänskliga rättigheter ♦ Leverantörs-utvärdering

Ekonomiskt resultat

Stabil och uthållig lönsamhet

Vår grund

Vår grund

Vår kärna

Förmågan att hantera komplexiteten i en byggprocess

Vårt syfte

Ta kunden genom byggprocessen för ett positivt slutresultat för alla intressenter

Våra värderingar

Ärlighet / Respekt / Tillit

Våra Star behaviors

Ha och visa passion för att prestera / Bygg tillsammans / Genomför och följ upp / Agera med omtanke

Hållbarhetsstyrning

Den grundläggande principen inom NCC är att arbetet med hållbarhet ska styras och följas upp på samma sätt som all verksamhet inom koncernen. Det innebär att vd är ytterst ansvarig för arbetet.

NCC:s styrelse informeras löpande om olika delar av koncernens arbete, inklusive det som omfattas av hållbarhetsramverket. Olika delar av arbetet presenteras på styrelsens möten av koncernfunktioner eller affärsområden. Styrelsen granskar och följer upp att NCC arbetar i linje med koncernens mål. Det har under 2022 inte funnits något särskilt utskott inom styrelsen med ansvar för hållbarhetsarbetet. Från och med 2023 kommer styrelsens revisionsutskott att särskilt hantera frågor relaterade till hållbarhetsrapportering.

NCC:s koncernledning behandlar regelbundet det koncerngemensamma arbetet och har på varje möte någon form av rapportering kring frågor som omfattas av hållbarhetsramverket. Under 2022 har detta arbete bland annat handlat om att utveckla färdplaner för att minska klimatpåverkan från betong och transporter, uppföljning av strategisk inriktning kring hälsa och säkerhet samt kompetensutveckling. Koncernledningen har också haft gemensamma övningar kring antikorrup-tion och compliance. Riskgenomgång och genomgång av klimatrelaterade risker avrapporteras och diskuteras också i koncernledningen.

Varje affärsområde har ansvar för sitt respektive hållbarhetsarbete. I varje affärsområde sätts verksamhetsgemensamma mål som följs upp vid regelbundna affärsgenomgångar.

NCC har under 2022 haft ett gemensamt Sustainability Board med representanter för samtliga affärsområden och relevanta koncernfunktioner. Där koordineras arbetet inom de områden i hållbarhetsramverket som handlar om miljö och klimat.

Det finns specialistfunktioner med ansvar för att koordinera arbetet inom andra områden. Det övergripande arbetsmiljöarbetet koordineras av koncernens arbetsmiljöchef. I varje affärsområde finns en arbetsmiljöchef samt specialister som arbetar med hälsa och säkerhet. Ansvaret för det systematiska arbetsmiljöarbetet på arbetsplatsen delegeras till ledare med personalansvar. Arbetet med compliance-relaterade frågor sker via NCC Group Head of Compliance tillsammans med utvalda representanter från koncernfunktioner och från samtliga affärsområden. NCC:s inköpsorganisation och HR-funktion ansvarar för processen för uppföljning av tillvaratagande av mänskliga rättigheter.

Policyer och styrande dokument

NCC har en rad policyer och styrande dokument som är relevanta för arbetet med de frågor som omfattas av hållbarhetsramverket. Samtliga policyer, direktiv och styrande

de dokument finns samlade i koncernens Group Management System (GMS) där de är tillgängliga för samtliga medarbetare. Varje affärsområde kan ha egna styrande dokument som i dessa fall finns i deras respektive system.

NCC:s uppförandekod beskriver vilket uppförande som NCC förväntar sig av medarbetare, ledning, styrelse och affärspartners. Den grundar sig på NCC:s värderingar, önskade beteenden (Star behaviors) samt på de frivilliga initiativ som koncernen har antagit. Alla medarbetare utbildas regelbundet i uppförandekodens grunder och förväntas följa dess principer i sitt dagliga arbete. NCC:s koncernledning ansvarar för att uppförandekoden efterlevs, vilket följs upp kontinuerligt inom ramen för den löpande verksamheten.

NCC har också en uppförandekod för leverantörer. Den gäller för alla som förser NCC med produkter, personal eller tjänster och inkluderar direkta och indirekta leverantörer, tjänstleverantörer, underleverantörer, mellanhänder och agenter samt i förekommande fall även anställda hos leverantörer och dess underleverantörer och mellanhänder.

Läs mer i avsnittet Etik och compliance sidan 104 samt under Minimiskyddsprinciper på sidan 115.

Viktiga policyer och styrande dokument

Policy	Område
Uppförandekod	Miljö, sociala frågor, styrning och regelefterlevnad
Uppförandekod för leverantörer	Miljö, sociala frågor, styrning och regelefterlevnad
Hållbarhets- och miljöpolicy	Miljö, sociala frågor, styrning och regelefterlevnad
Policy för hälsa och säkerhet	Sociala frågor
Direktiv för hälsa och säkerhet	Sociala frågor
Direktiv för regelefterlevnad	Styrning och regelefterlevnad
Alkohol- och drogpolicy	Sociala frågor
Skattepolicy	Styrning och regelefterlevnad

Intressentdialoger

NCC har en löpande dialog med sina intressenter för att få insikt om vilka frågor som är viktigast för dem och för att ta del av deras förväntningar på och behov av aktiviteter från NCC. De viktigaste intressentgrupperna är kunder, medarbetare, leverantörer och underentreprenörer, aktieägare, investerare och finansmarknad samt det omgivande samhället i form av experter och representanter för olika samhällsgrupper. Dessa är identifierade sedan många år, med utgångspunkt i vilken utsträckning de påverkas eller påverkas av koncernens arbete.

NCC har löpande kontakt med intressentgrupperna inom ramen för den löpande verksamheten, men genomför också strukturerade undersökningar, bland annat kundundersökningar och medarbetarundersökningar. NCC har också utifrån en fastlagd plan genomfört riktade och fördjupade dialoger med olika intressentgrupper särskilt inriktade på förväntningarna på koncernens hållbarhetsarbete. Under 2021 låg fokus på aktieägare/investerare samt koncerngemensamma leverantörer. Under 2022 har NCC genomfört dialoger med kunder där frågor om NCC:s hållbar-

hetsarbete särskilt berörts. Dialoger har under året genomförts inom affärsområdet Infrastructure, Building Sweden, Building Nordics och Industry i form av intervjuer och rundabordsamtal.

Kunddialogerna under 2022 har betonat vikten av samverkan och samarbete i värdekedjan. Bland väsentliga frågor som lyftes var klimatfrågan och behovet av att minska utsläppen, material och cirkularitet vilket också inkluderade fokus på återbruk. Frågan om biologisk mångfald har ökat i betydelse. Det är också viktigt med sunda arbetsvillkor, ett effektivt arbete mot korruption och god kontroll över leverantörskedjan.

Vidare deltar NCC i branschsamarbeten och initiativ för ett hållbart näringsliv på samtliga marknader och tar en aktiv roll i branschföreningar, näringslivsorganisationer och handelskamrar där vi har verksamhet. NCC har också undertecknat eller ställt sig bakom åtaganden såsom:

- FN:s Global Compact
- Task Force on Climate-Related Financial Disclosure
- CDP (tidigare Carbon Disclosure Project)

- Fossilfritt Sverige
 - Strakstiltak för klimat och miljö för norsk bygg- och anläggningsindustri
 - Överenskommelse för att motverka mutor och korruption (ÖMK)
- Nedan finns ett urval av de organisationer där NCC är en aktiv medlem eller har en styrelseplats:
- Branschorganisationerna Byggföretagen (Sverige), EBA (Norge), Di Byggeri (Danmark) och Finländska byggindustriernas förbund (Rakennusteollisuus RY)
 - Sweden Green Building Council, Green Building Council Denmark, Green Building Council Finland, Norwegian Green Building Council
 - Entreprenörföreningen Bygg og Anlegg (Norge), Föreningen for Byggeriets Samfundsansvar (Danmark), Sveriges Bergmaterialindustri (SBMi)
 - Institutet mot mutor (IMM), Transparency International
 - Stockholms handelskammare, Sydsvenska handelskammaren, Västsvenska handelskammaren

Här sammanfattas NCC:s löpande dialoger med olika intressentgrupper.

Intressentgrupp	Frågor i fokus	Typ av dialog
Aktieägare, investerare, banker och övriga representanter för finansmarknaden	Långsiktig ekonomisk värdeutveckling. Ansvarsfullt etiskt företagande med fokus på sunda arbetsvillkor, antikorrupsionsarbete och mänskliga rättigheter. Hälsa och säkerhet för medarbetare. Löpande riskkartläggning och riskhantering. Arbete för minskad klimatpåverkan, ökad cirkularitet och bättre materialanvändning.	Årsstämma, analytikersmöten i samband med kvartalsrapportering, besvarande av frågor från och enkäter från investerare och analytiker, enskilda möten med aktieägare och investerare. Deltagande vid seminarier anordnade av aktörer på finansmarknaden, under 2022 bland annat kring biologisk mångfald och kring klimatmitigerande åtgärder. Under andra halvåret 2021 genomfördes riktade intervjuer med representanter för aktieägare och analytiker.
Medarbetare	Säkra och trygga arbetsplatser. Kompetensutveckling och karriärutveckling. Ansvarsfullt etiskt företagande. Långsiktig ekonomisk värdeutveckling. Gott ledarskap. Likabehandling, Mångfald och inkludering.	Daglig dialog på arbetsplatserna, medarbetarundersökning, arbetsmiljömätning, arbetsmiljödialog, säkerhetsronder på arbetsplatserna, arbetsplatsmöten, internutbildningar, incidentuppföljning, medarbetarsamtal, studentrelationer. Program för yngre talanger där de bereds möjlighet att bidra till företagets utveckling och ge sitt perspektiv. Under 2022 har NCC utvecklat en ny medarbetarundersökning för att öka delaktighet och transparens samt kunna göra tätare och snabbare mätningar. En ny plattform och ett nytt arbetssätt lanserades under hösten 2022 och kommer att utvärderas ytterligare.
Kunder	Sunda arbetsvillkor. Hälsa och säkerhet. Kontroll över leverantörskedjan. Aktivt arbete med minskad klimatpåverkan inklusive energieffektivitet, cirkularitet, återbruk, biologisk mångfald.	Personliga möten, samarbetsprojekt, kundundersökningar. Under 2022 har intervjuer och rundabordsamtal genomförts, se ovan.
Leverantörer och underentreprenörer	Sunda arbetsvillkor med hänsyn till mänskliga rättigheter. Klimatpåverkan. Cirkularitet och mångfald. Långsiktig ekonomisk värdeutveckling som skapar möjlighet till utveckling.	Upphandlingar, leverantörsutvärdering, personliga möten, leverantörsträffar, leverantörrevisioner, samarbetsprojekt. Under 2021 genomfördes dialoger i gruppformat med koncerngemensamma leverantörer.
Samhälle	God dialog med det omgivande samhället inför, under och efter bygg- och arbetsprocess för ett bra slutresultat för alla intressenter. Deltagande i utveckling av ny kunskap genom relationer med experter.	Närboendedialog som ofta sker i samverkan med NCC:s kunder. Samarbete med högskolor och universitet.

Väsentlighetsanalys

För att definiera de mest väsentliga hållbarhetsfrågorna för NCC används insikter från intressentdialoger, löpande dialog med företagets intressenter, analyser av NCC:s strategiska frågor, risker, utmaning och mål samt makrotrender och drivkrafter i samhället. Metoden för att definiera de väsentliga frågorna följer principen

identifiering, prioritering och validering. I dialogen med intressenterna har hållbarhetsramverket legat till grund för att validera väsentliga frågor. En förändring efter de kunddialoger som genomförts under 2022 är att området biologisk mångfald definieras som ett väsentligt område även för intressentgruppen kunder. NCC:s hållbar-

hetsramverk och därmed väsentliga frågor har validerats av koncernledningen.

Under 2022 har arbetet inletts med en fördjupning av väsentlighetsanalysen längs hela värdekedjan som förberedelse för kommande krav.

NCC:s fokusområden	NCC:s väsentliga frågor	Motsvarande frågor enligt GRI Standards	Väsentlig påverkan		
			hos leverantörer	i NCC:s verksamhet	hos kunder
Data och expertkunskap	Certifierade konstruktioner och byggnader	Egen fråga	x	x	x
	Produkter och koncept med hållbarhetsprofiler	-		x	x
	Miljövarudeklarationer och klimatberäkningar	-		x	x
Naturresurser och biologisk mångfald	Biologisk mångfald	Biologisk mångfald		x	x
	Råmaterial	Material	x	x	
	Vatten	Vatten och utsläpp		x	
Material och cirkularitet	Utformning och materialval	Material	x	x	x
	Återvinning och återbruk	Material	x	x	x
	Avfall	Avfall	x	x	x
Klimat och energi	Utsläpp av växthusgaser	Utsläpp	x	x	
	Energi	Energi		x	x
	Klimatanpassning	Ekonomiskt resultat		x	x
Hälsa och säkerhet	Hälsa och säkerhet på arbetsplatsen	Hälsa och säkerhet på arbetsplatsen	x	x	
Medarbetare och team	Mångfald och inkludering	Mångfald och jämställdhet		x	
	Medarbetarengagemang	Hälsa och säkerhet på arbetsplatsen	x	x	
	Icke-diskriminering	Icke-diskriminering		x	
	Lärande och utveckling	Utbildning		x	
Etik och compliance	Antikorruption	Antikorruption	x	x	x
	Sund konkurrens	Konkurrenshämmande beteende	x	x	x
	Mänskliga rättigheter	Leverantörsutvärdering – socialt	x		
	Leverantörsutvärdering	Leverantörsutvärdering – socialt och miljö	x		
Ekonomiskt resultat	Ekonomiskt resultat	Ekonomiskt resultat		x	

NCC:s fokusområden

Data och expertkunskap

NCC-1 Företagsspecifik upplysning: Certifierade konstruktioner och byggnader

NCC tillhandahåller data och expertkunskap till sina intressenter för att stödja datainformerade och hållbara beslut, vilket bidrar till en positiv förändring.

Tillförlitlig data och expertkunskap är nycklar till att hantera komplexiteten i en byggprocess och bidra till att utveckla den. Det bidrar till såväl NCC:s som NCC:s intressenters möjligheter till ett välgrundat och hållbart beslutsfattande, varför NCC har data och expertkunskap som ett särskilt fokusområde. Att utveckla och presentera data i form av bland annat miljövarudeklarationer och klimatberäkningar är därför prioriterat för att NCC ska kunna bidra till kundernas processer.

Ett datainformerat arbetssätt

NCC:s uttalade syfte är att ta kunden igenom byggprocessen för ett positivt resultat för alla intressenter. Under processen finns det många tillfällen där tillgång till rätt data och kunskap bidrar till informerade val. NCC strävar efter att vara med tidigt i processen.

En koncern av NCC:s storlek skapar enorma datamängder. För att dela kunskap på ett effektivt sätt krävs att informationen är strukturerad, lättillgänglig och lätt att dela. Genom att arbeta på ett datainformerat sätt förbättrar NCC både sin egen och sina kunders hållbarhetsprestanda och bidrar därmed till produktivitetsförbättringar och ökad konkurrenskraft, samtidigt som det underlättar hållbara lösningar. Genom att bygga och dela kompetens bidrar

NCC också till kunskapsutveckling kring hållbara lösningar och arbetssätt för hela branschen.

Genom kompetens inom materialval och byggprocesser bidrar NCC till att kunder och andra intressenter kan göra hållbara val och medvetna beslut inför och under byggprocessen. Tillgång till tillförlitliga och kvalitativa hållbarhetsdata är en konkurrensfördel, vilket gör att NCC kan göra skillnad och åstadkomma förändring, och vara en ännu bättre guide för kunder genom hela byggprocessen.

Med hjälp av tillförlitlig, relevant och transparent data kan NCC använda klimatberäkningar och miljövarudeklarationer för att formulera den faktiska klimatpåverkan av projekt och produkter, förenkla arbetet med att erhålla hållbarhetscertifieringar, förbättra utvecklingen av produkter och koncept som involverar hållbara profiler och mäta, granska samt följa upp hållbarhetsarbetet på arbetsplatserna.

Digitalisering och standardisering

Digitaliseringen är en förutsättning för att NCC ska kunna dra nytta av samlad information, data, kunskap och kompetens samt öka effektiviteten och utveckla hållbarhetsarbetet. En högre grad av digitalisering och standardisering krävs också för kunskapsdelning med andra aktörer i branschen, för att driva förändring och lyckas i klimatomställningen, för att använda resurser effektivt och för att uppnå spårbarhet och kontroll i värdekedjan.

Pågående utveckling

NCC:s strategiska inriktning bygger på att använda styrkan i det stora företaget och utveckla kompetens. Det är formulerat i följande prioriteringar:

- Bygga ett kunskapsbaserat företag och en kultur som baseras på gemensamma värderingar och beteenden.
- Ha ett datainformerat arbetssätt, vilket kräver att NCC investerar i IT och digitalisering.
- Vara proaktiva gentemot kunderna för att hantera komplexiteten i byggprocessen och använda och utveckla NCC:s expertis och erfarenhet.
- Dra nytta av koncernens samlade expertkunskap för att utveckla byggprocessen. NCC driver detta i ett antal strategiska initiativ, däribland utbildningsatsningen NCC Academy.

Klimatberäkningar

NCC bedriver ett fokuserat arbete med att genomföra klimatberäkningar i byggprojekt, där klimatberäkningsprocessen blir allt mer digitaliserad för att säkerställa hög kvalitet. Exempel på detta är BIM-modeller, One Click och ByggLCA.

Klimatberäkningar syftar till att få en översikt av, och kontroll på, den totala klimatpåverkan från ett projekt. Det inkluderar bland annat data och relaterade koldioxidutsläpp kopplade till använda material, energianvändning och avfall. Detta är också ett viktigt steg på vägen till den i Sverige lagstadgade klimatdeklarationen,

Hållbarhetscertifierade konstruktioner och byggnader

Certifierings-system	Svanen			BREEAM			LEED			DGNB			MILJÖBYGGNAD			BREEM Infrastructure (CEEQUAL)			RTS		
	Antal	Betyg	Antal	Betyg	Antal	Betyg	Antal	Betyg	Antal	Betyg	Antal	Betyg	Antal	Betyg	Antal	Betyg	Antal	Betyg	Antal		
	3	Pass	–	Bronze	–	Bronze	–	Bronze	–	Bronze	–	Pass	–	Pass	–	–	–	–	–	1	
		Good	–	Silver	–	Silver	–	Silver	–	Silver	8	Good	–	Good	–	–	–	–	–	–	
		Very good	–	Gold	1	Gold	1	Gold	1	Gold	1	Very good	–	Very good	–	–	–	–	–	–	
		Excellent	5	Platinum	2	Platinum	–	Platinum	–	Platinum	–	Excellent	–	Excellent	–	–	–	–	–	–	
		Outstanding	–	–	–	–	–	–	–	–	–	Outstanding	–	Outstanding	–	–	–	–	–	–	
	2020	2021	2022	2020	2021	2022	2020	2021	2022	2020	2021	2022	2020	2021	2022	2020	2021	2022	2020	2021	2022
Total	2	4	3	3	5	5	2	0	3	3	4	1	17	9	9	1	1	0	0	0	1

Att byggnader byggs för att klara ambitiösa certifieringskrav har blivit en självklarhet i många byggprojekt, däremot är det inte självklart att byggnaden faktiskt certifieras. Preliminära certifieringar noteras inte i tabellen utan endast genomförda certifieringar som har skett under respektive år.

där en byggnads klimatpåverkan identifieras och kvantifieras med hjälp av faktiska leverantörsdata. Samma typ av lagstadgade klimatdeklarationer är även på väg att tas fram för övriga länder där NCC är verksam.

Intresset och efterfrågan från kunderna på klimatberäkningar ökar. 2022 har arbetet med att involvera kunder, som inleddes under 2021, fortsatt genom kundmöten. NCC har även ett internt kompetenscenter med klimatberäkningsexperter. Den interna kompetensen inom såväl livscykelberäkningar (LCA) som klimatberäkningar fortsätter att båda växa och fördjupas inom flera affärsområden.

2021 påbörjade NCC ett arbete med att ta fram referensvärden för olika typer av byggnader, för att öka kunskapen kring vilken påverkan olika val har. 2022 har detta arbete bland annat lett till att NCC har utvecklat en klimatguide som visar hur exempelvis materialval påverkar såväl klimatet som ekonomin. Genom denna kan NCC guida sina kunder till en kostnadseffektiv minskning av klimatpåverkande utsläpp.

Affärsområdet Industry har även påbörjat en förstudie, "Green dimension", för att kartlägga vilka informationsbehov som kunderna har gällande klimatfrågor relaterade till asfalt.

Miljövarudeklarationer

Allt fler kunder efterfrågar och ställer krav på att produkter ska ha en miljövarudeklaration (EPD, Environmental Product Declaration) och de tas därför fram för en allt större andel av NCC:s egentillverkade produkter.

Miljövarudeklarationerna är tredjepartsverifierade och innehåller transparent och jämförbar information om miljöpåverkan för en produkts hela livscykel, från utvin-

Miljövarudeklarationer

Antal EPD:er	Totalt	2022	2021	2020	Land
Asfalt	23	5	16	2	SE
Stenmaterial	31	11	11	9	DK, FI, NO, SE
Betongplåtar				1	SE

NCC Industry tar fram verks- och täktspecifika EPD:er för asfalt och stenmaterial. NCC har nu publicerat EPD:er för asfalt från 23 av de 27 fasta asfaltverken i Sverige. NCC har också publicerat EPD:er för stenmaterial från totalt 31 av våra berg- och grustäkter; 17 i Sverige, 6 i Danmark, 6 i Norge och 2 i Finland. NCC planerar att fortsätta ta fram EPD:er för ännu fler verk och täkter. En EPD togs fram 2020 för betongplåtar som tillverkas i två av koncernens fabriker.

ning av sten och andra råmaterial, fram till leverans till kunder samt vid framtida återvinning.

Härigenom får kunderna en transparent och jämförbar livscykelanalys av produkten. Kunderna får tillgång till objektiv och tillförlitlig data, och kan därmed bedöma produkternas miljöprestanda. Detta förklarar för kunderna att göra miljömedvetna val och minska sina klimatavtryck.

NCC:s miljövarudeklarationer är plats- och produktspecifika, vilket innebär att NCC också använder EPD:erna internt för att göra faktabaserade klimat- och miljöförbättringar i sina produktionsprocesser.

Hittills har NCC publicerat 31 EPD:er för stenmaterial varav 26 publicerade och gällande EPD:er för stenmaterial hos EPD International och 5 hos EPD Norge, samt 23 publicerade och gällande EPD:er för asfalt hos EPD International.

I slutet av 2022 hade 23 av NCC:s 27 asfaltverk i Sverige, ungefär 85 procent, en miljövarudeklaration. I Norge och Danmark finns EPD:er för asfalt från flera asfaltverk, men de publiceras inte hos EPD-operatören utan används endast i direkt kommunikation med kunder.

Hållbarhetscertifieringar

NCC erbjuder kunderna alla tillgängliga typer av miljöcertifieringar av både byggnader och anläggningar, såväl nationellt som internationellt.

För bostads- och infrastrukturprojekt samt stadsdelar används Svanen, Miljöbyggnad, CEEQUAL, BREEAM, LEED, DGNB, WELL, RTS, Citylab och NollCO₂. I de projekt som NCC själva utvecklar används BREEAM, DGNB, Citylab och NollCO₂. Verifierad data för projekten gör det enklare att få byggnader och konstruktioner certifierade.

Under det gångna året prisades tre av NCC:s projekt i Sweden Green Building Awards. De prisade projekten var ICA:s e-handelslager i Göteborg som utsågs till årets BREEAM-byggnad, Stenängsskolan i Huddinge som utsågs till årets Miljöbyggnad och projektet Fyrspår Lund-Arlöv som fick priset Årets utmärkelse för hållbar infrastruktur.

Produkter och koncept med miljöprofil

NCC har flera produkter och koncept med miljöprofil, bland annat "Smart choices for a better world" inom verksamheterna för stenmaterial och asfalt.

Det är produkter och lösningar för att minska miljöpåverkan i ett livscykelperspektiv såsom NCC Green Asphalt, NCC Maskinsand och miljöoptimerade parkeringshus, samt produkter och lösningar för att hantera den negativa påverkan av klimatförändringar såsom dränerande produkter och NCC Armour Stone.

NCC har också en metod för att öka biologisk mångfald i NCC:s täkter, se Naturresurser och biologisk mångfald på sidorna 89–90.

Hållbar / Ansvarsfull arbetsplats

NCC har utvecklat ett eget arbetssätt kallat Hållbar arbetsplats respektive Ansvarsfull arbetsplats i Danmark. Arbetssättet innebär att alla NCC:s arbetsplatser har en gemensam grund att utgå ifrån i hållbarhetsarbetet, oavsett land eller verksamhet, från planering och genom hela projektets gång. Arbetssättet kontrolleras mot checklistor för att säkerställa att ett flertal hållbarhetskrav uppfylls, inom både miljömässig och social hållbarhet.

Tillämpningen av Hållbar/Ansvarsfull arbetsplats är obligatorisk för alla projekt inom affärsområdena Building Sweden som har ett projektvärde över 20 MSEK, inom Infrastructure för projekt som har ett projektvärde över 100 MSEK, inom Building Norway för projekt över 40 MNOK, inom Building Denmark för projekt över 50 MDKK, samt att det i viss utsträckning även används i Building Finland. Även Industrys täkter, division Stenmaterial, använder Hållbar arbetsplats (det är frivilligt men 44 täkter tillämpar idag Hållbar arbetsplats).

Hållbar arbetsplats har fortsatt att vidareutvecklas under året för att stötta projektens fokus på klimat och andra hållbarhetsfrågor. Arbetet har även pågått för att adressera ökande krav från hållbarhetsrelaterade certifieringar, vilket påverkar olika delar av NCC. Tillämpningen av Hållbar/Ansvarsfull arbetsplats följs upp vid miljöronder och internrevisioner.

Miljömässig hållbarhet

För NCC är miljöhänsyn en viktig aspekt av verksamheten. NCC arbetar generellt i en miljö där det ställs höga krav från reglerande myndigheter och från kunder på miljömässig hänsyn och rapportering. De fokusområden i NCC:s hållbarhetsramverk som kan relateras till miljömässig hållbarhet är Klimat och energi, Natur-

resurser och biologisk mångfald samt Material och cirkularitet. Det är genom dessa fokusområden som det miljömässiga hållbarhetsarbetet kommer att beskrivas.

Det speglas också i det övergripande fokusområdet Data och expertkunskap som beskriver NCC:s förhållningssätt

till arbetet. NCC:s utgångspunkt är att genom data och expertis bidra till rätt val och informerat beslutsfattande och att lägga fokus på utveckling av sätt att sammanställa, använda och dela data och kunskap.

Naturresurser och biologisk mångfald

GRI 303 Vatten och utsläpp, GRI 304 Biologisk mångfald

NCC strävar efter en hållbar förvaltning av naturresurser för att säkerställa väl fungerande ekosystem och en ansvarsfull användning av resurserna. Ett aktivt arbete pågår också för att minska negativ påverkan på den biologiska mångfalden samt öka den positiva.

Styrning

För att stödja en effektiv styrning är alla affärsområden inom NCC certifierade eller arbetar i enlighet med ISO 14001 och ISO 9001, samt arbetar utifrån NCC:s hållbarhets- och miljöpolicy och hållbarhetsramverk.

Naturresurser

NCC:s verksamhet är resurskrävande, varför det är viktigt att resurserna används så effektivt som möjligt, samt att en så stor andel som möjligt ingår i ett cirkulärt flöde utan att försämra kvaliteten på resurserna. För att uppnå detta pågår en konstant produkt- och processutveckling för att möjliggöra högre effektivitet och cirkulära materialflöden. I det här avsnittet presenteras pågående arbete med råmaterial, massbalans och vatten.

Råmaterial

Även om NCC strävar efter att öka de cirkulära resursflödena, så är majoriteten av materialen som nyttjas i verksamheten så kallade råmaterial. För att minimera den här typen av resursanvändning arbetar NCC för att använda råmaterial så effektivt som möjligt, samt utvecklar produkter och lösningar där NCC med bibehållen kvalitet kan hushålla med resurserna och samtidigt effektivisera arbetet. NCC prioriterar att använda råmaterial för vilka koncernen har kontroll över extraktionsprocessen.

Stenmaterial

NCC ska ha en ansvarsfull utvinning av stenmaterial, vilken bedrivs på täkter i Sverige, Danmark, Norge och Finland. NCC använder i första hand krossat grus (stenmaterial) framför naturgrus (så kallad singel).

Ett av Sveriges miljömål innebär att naturgrusanvändning ska undvikas för att bevara grusåsar för framtida vattenförsörjning. NCC utvecklar ersättningsprodukter från krossat bergmaterial för att minska användningen av naturgrus, till exempel för betongtillverkning.

Sand är en naturresurs som är viktig inom byggnation och tillverkning. NCC har utvecklat så kallade maskinsandsprodukter som kan ersätta natursand och naturgrus inom byggnation. NCC:s maskintillverkade sand baseras på bergmaterial som krossas, siktas och förädlas för att uppfylla kundernas krav för olika tillämpningsområden. Maskinsanden ersätter natursand eller naturgrus vid betongproduktion, asfaltproduktion, samt bygg- och infrastrukturprojekt. Den kan även användas vid exempelvis sandning när det är vinterväglag. Framtagandet av maskinsand är också ett sätt för NCC att få massbalans i sina täkter.

Massbalans

Målsättningen med massbalans i täkter är att ta tillvara på allt stenmaterial som utvinns i en täkt. Genom att arbeta med massbalans får NCC avsättning för sitt finkorniga material, som kan ersätta naturgrus och sand. Det som tidigare betraktades som en restprodukt tvättas och bearbetas till en mer anpassad form och används framförallt för betongprodukter. Ett nära samarbete med kunder för att

möta kundkraven är en förutsättning för ett framgångsrikt arbete med massbalans.

Även vid infrastrukturprojekt bedriver NCC ett omfattande arbete med cirkulär masshantering och massbalans för att minska sin klimat- och miljöpåverkan. Läs mer på sidan 91–93.

Vatten

För framförallt infrastrukturprojekten är en noggrann vattenhantering central. NCC gör noggranna analyser och riskbedömningar för påverkan på vatten inför varje projektstart: hur grundvattnet och naturliga mottagare påverkas och hur avrinning sker.

NCC tar fram åtgärder för hur projekten ska drivas för att hantera dagvatten, minimera avlägsnandet av partiklar och ämnen samt på andra sätt minska påverkan på vatten. Lösningarna utformas utifrån projektspecifika krav.

2022 har NCC arbetat med att kartlägga sitt vattenuttag, för att hantera, redovisa och minska detta. Arbetet fortsätter 2023.

Biologisk mångfald

Biologisk mångfald är ett av NCC:s fokusområden där verksamheten har en stor påverkan, såväl negativ som positiv. NCC har kunskap om, och tar hänsyn till, biologisk mångfald i samtliga byggprojekt. Genom framförallt fyra typer av initiativ arbetar NCC för att minska negativ, och maximera positiv, påverkan på den biologiska mångfalden: 1) NCC Kielo, 2) fastighetsutveckling, 3) Building Denmark och Building Norway, som har som mål att genomföra minst en biologisk mångfaldsåtgärd i alla nya projekt samt att 4) alla byggnads- och infrastrukturprojekt är certifierade enligt BREEAM och BREEAM Infrastructure (tidigare CEEQUAL).

NCC Kielo – främja biologisk mångfald i täkter

NCC verkar för att främja biologisk mångfald där täktverksamhet bedrivs, både under produktionsfasen och under efterbehandlingen i samband med avslut.

Utvinning av stenmaterial orsakar förändringar i naturen. För att motverka en negativ påverkan har NCC utvecklat en metod som främjar biologisk mångfald i täkter, NCC Kielo. Genom att arbeta utifrån NCC Kielo-metoden säkerställs att NCC arbetar med biologisk mångfald på ett strukturerat sätt utifrån relevanta kriterier.

Det här arbetet gynnar såväl djur- som växtarter i det unika mikroklimat som täkter kan skapa. Det kan röra sig om gynnsamma förutsättningar för hotade fåglar, insekter, groddjur eller växter som vill ha näringsfattig jord eller andra speciella habitat för att trivas och fortplanta sig. Kielo-metoden är även ett sätt att utveckla NCC:s kunskande inom naturvård samt ger intern vägledning för att fatta affärsbeslut som även tar hänsyn till biologisk mångfald.

För att klassas som en NCC Kielo-täkt krävs en systematisk inventering, målsättning, plan, granskning och uppföljning av arbetet, samt en sammanställning av det biologiska resultatet för tükten.

Kielo-godkända täkter

NCC har totalt ca 200 täkter i Norden, varav 11 är godkända Kielo-täkter. Av dessa finns fyra i Danmark, tre i Finland, två i Norge och två i Sverige. Under året har inga nya Kielo-täkter tillkommit. NCC har istället satsat på att vidareutveckla verktygen och arbetsprocessen samt förankra metoden inom organisationen. NCC har en arbetsgrupp som kommer att arbeta vidare med dessa frågor.

Kielo-godkända täkter	Antal
Sverige	2
Danmark	4
Norge	2
Finland	3

Fastighetsutveckling

Inom affärsområdet Property Development beaktas biologisk mångfald utifrån varje projekts specifika förutsättningar. Med det som utgångspunkt skapas lämpliga initiativ.

Initiativen ingår vanligtvis som en del av BREEAM-certifieringar. Exempel är att installera gröna tak i form av sedumtak eller biotoptak.

Certifiering enligt BREEAM

Alla byggnads- och infrastrukturprojekt är hållbarhetscertifierade enligt BREEAM och BREEAM Infrastructure (tidigare CE-EQUAL), och biologisk mångfald är i dessa certifieringar en indikator. I NCC:s projekt hanteras biologisk mångfald utifrån kraven och förutsättningarna i respektive projekt. Detta kan vara faunaåtgärder under och över vägar, alltifrån att älgar ska kunna passera säkert över vägar, till groddunnlar och hasselmuspasager under vägkroppar. Det kan även röra sig om flytt av grodors övervintringsplatser och inventering av trädbestånd när områden ska exploateras.

Det finns internutbildningar för projektansvariga som behandlar frågan om artskydd och åtgärder som krävs då fridlysta arter hittas. Under året har också utbildningsinsatser genomförts kring hantering av invasiva arter.



Material och cirkularitet

GRI 301 Material, GRI 306 Avfall

Mål

Cirkulära material ska vara en del av samtliga projekt

Plast levererade till alla NCC:s arbetsplatser i Building Sweden ska bestå av minst 30 % återvunnet material samt vara 100 % återvinningsbara.

NCC strävar efter att sluta materialflöden och prioritera användning av hållbara material och produkter, minimera och ansvarsfullt hantera det avfall som skapas i byggprocessen samt projektera och konstruera för att möjliggöra återvinning och återbruk.

Styrning

För att stödja en effektiv styrning är alla affärsområden inom NCC certifierade och arbetar i enlighet med ISO 14001 eller ISO 9001, samt arbetar utifrån NCC:s hållbarhets- och miljöpolicy och hållbarhetsramverk.

NCC arbetar för att maximera återvinning och återbruk, och gör det möjligt genom aktiv insamling och analys av data. För avfall samlar NCC in statistik via avfallsleverantörer och sammanställer per enhet (division eller affärsområde). Datan aggregeras och sammanställs därefter på koncernnivå.

NCC följer upp och styr avfallsarbetet på byggarbetsplatserna genom löpande avstämningar av avfallsstatistik, i produktionsmöten och vid miljöronder. För hantering av det avfall som uppstår på byggarbetsplatserna har NCC etablerade samarbeten i alla länder.

NCC har därutöver utvecklat specifika styrningsverktyg för att öka andelen återvinning och återbruk i NCC:s projekt. Vid byggprojekt görs exempelvis specifika materialval utifrån projektets/ kundens krav/ behov och önskemål, samt att även specifika certifieringssystem kan ställa krav på materialval.

För att öka spårbarheten används olika kodsystäm. I Sverige arbetar exempelvis NCC med Global Trade Item Number (GTIN) som bland annat registreras i loggböcker. I Danmark och Norge arbetar man med leverantörssystem som utgår från de europeiska avfallskoderna. Dessa ingår i rapportunderlag för konstruktioner.

Utformning och materialval

Arbetet med frågor som rör val av material, cirkularitet och avfall sker utifrån varje affärsområdes specifika förutsättningar och verksamhet, samt syftar till att minska användningen av material som har en negativ påverkan på klimat, miljö och människors hälsa.

Centralt i detta arbete är ett effektivt resursutnyttjande, inköp av material med lägsta möjliga miljöpåverkan och ökad återvinning.

De material som har störst klimatpåverkan är betong, stål och asfalt, men även vid användning av andra material, såsom berg och jordmaterial, är slutna materialflöden av stor betydelse.

Vid materialval arbetar NCC utifrån försiktighetsprincipen och flera utvecklingsprojekt pågår.

Betong

Betong är det mest använda byggmaterialet i världen idag. Klimatpåverkan för betongkonstruktioner (betong och stål) är relaterad till den mängd och kvalitet betong som används. Mer än 90 procent av klimatpåverkan för betong orsakas av tillverkning av cement, som är en komponent i betong, då stora mängder koldioxid släpps ut.

NCC bedriver ett noggrant och uthålligt arbete med att implementera kontinuerliga förbättringar i verksamheten för att möjliggöra ett effektivt resursutnyttjande.

NCC har tagit fram en färdplan, inklusive struktur och processer med målet att nå ett klimatneutralt betongbyggande, vilken NCC arbetar utifrån på både koncernnivå, där koordineringen sker, samt i affärsområdena.

Färdplanen syftar till att minimera klimatpåverkan och transformera betongbyggandet, för att nå klimatneutralitet.

Arbetet med att minimera klimatpåverkan sker utifrån tre perspektiv: att ha rätt betong på rätt plats, minimera mängden cement i betong, samt att minimera volymen betong, där NCC ser över utformningen av konstruktioner för en effektiv resursanvändning, minimerad betongmängd samt arbete för att minska spill i produktionen.

Transformera inkluderar att NCC för att nå klimatneutralitet arbetar med att identifiera insatser och tekniker som kan ge effekt på längre sikt. Implementering av dessa, vilket inkluderar nya metoder och

material, är den andra delen i NCC:s färdplan; att transformera betongbyggandet.

Internt cementdirektiv

Under året har affärsområdet Building Sweden implementerat ett internt cementdirektiv med tillhörande aktiviteter, länkat till den koncernövergripande färdplanen för betong.

Direktivet inkluderar bland annat krav på att använda klimatförbättrad betong i samtliga projekt, använda rätt betong på rätt plats, minimera betongvolymen, samt att optimera betongkvaliteten med hänsyn till uttorkning av betong.

Vidare samarbetar NCC med leverantörer, kunder och andra aktörer i branschen gällande produktutveckling och innovation. Exempel på samarbeten med betongleverantörer är initiativ för att minska andelen cement i betong, och att ersätta natursand eller grus vid betongproduktion med maskinsand. Läs mer på sidan 89.

Stål

NCC strävar efter att köpa in armeringsstål med låg klimatpåverkan. För att ha kontroll på materialets klimatpåverkan köper NCC framförallt in armeringsstål som har miljövarudeklarationer (EPD:er), och i större infrastrukturprojekt har NCC som krav att köpa in armeringsstål som har miljövarudeklarationer. Majoriteten av det armeringsstål som köps in i Sverige, Danmark och Norge har EPD:er. Återanvändning och återbruk av tyngre byggnadsdelar, för att minska klimatpåverkan, inkluderar stålelement såsom spont. Läs mer under avsnittet Klimat och energi sidorna 94–96.

Asfalt

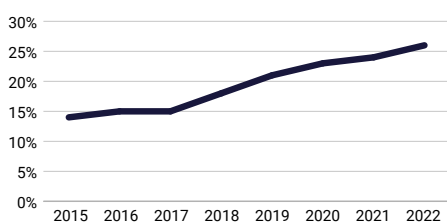
NCC:s och kundernas ambition är att använda återvunnen asfalt i så stor utsträckning som möjligt. Asfalt består i princip av två saker: krossat stenmaterial och det oljebaserade bindemedlet bitumen, och är till 100 procent återvinningsbart. Genom att använda återvunnen asfalt minskar åtgången av bitumen och jungfruligt stenmaterial.

Återvinning sker genom att använd asfalt blandas i den nya asfalten som tillverkas i asfaltverk. Asfalten kan också återvinnas på plats vid asfaltering av vägar genom så kallad repaving- eller remixing-teknik. Graden av återvinning bestäms framförallt av regelverk och av tekniken och kapaciteten på asfaltverken.

All asfaltbeläggning som tas bort vid ombyggnad eller underhåll, där NCC kan styra graden av återvinning, återvinns. NCC använder så mycket återvunnen asfalt som regelverk och myndigheter tillåter, och förbättrar kontinuerligt tekniken och kapaciteten för återvinning i asfaltverken.

Under 2022 bestod den totala mängden producerad asfalt av 26 (24¹) procent återvunnen asfalt. Inblandning av återvunnen asfalt innebär att utsläppen av växthusgaser är ca 16 800 ton CO₂e lägre per år, i jämförelse med om asfalten hade producerats med konventionell teknik utan inblandning av återvunnen asfalt.

Återvunnen asfalt (RAP), %



Som ett resultat av den ökade mängden återvunnen asfalt var klimatpåverkan från NCC:s totala asfaltproduktion 2022 cirka 7 300 ton CO₂e lägre jämfört med 2015.

Berg- och jordmaterial

Cirkularitet av berg- och jordmaterial är ett komplext men viktigt område som avser att minska klimateffekterna relaterade till utvinning, schaktning och transport av sten och jordmassor samt förhindra utarmning av naturens resurser.

Affärsområdet Industry arbetar med att främja återanvändning och återvinning av stenmaterial, jordmassor, grus, betong, asfalt och trädgårdsavfall, och både köper och tar emot material från NCC:s andra affärsområden, samt från externa kunder. Industry strävar efter att öka volymen mottaget material för återanvändning och återvinning samt att öka volymen sålt återvunnet material.

Återvinning och återbruk

Det finns stor potential i det byggspill som genereras på byggarbetsplatserna eftersom det kan användas i andra projekt. NCC samarbetar internt mellan olika funktioner och affärsområden, men också med leverantörer, för att utveckla nya sätt att minska byggspillet och återinföra det i produktionen, och återvinna eller återanvända material.

Samverkan kring cirkularitet sker också mellan fastighetsutveckling och entreprenadverksamheten utifrån projektens specifika förutsättningar.

Spårbarhet

NCC:s ambition är att endast använda material och produkter som är miljö- och hälsomässigt sunda. På sikt är målet att allt ingående material i byggnader ska kunna återanvändas när byggnadens livslängd har uppnåtts.

Ett viktigt led i övergången till mer återvinningsbara produkter och material är att ställa krav på leverantörer och att arbeta med spårbarhet genom hela värdekedjan. NCC:s arbete med digitalisering stödjer koncernens hållbarhetsambitioner. Digitala modeller och verktyg är en förutsättning för arbetet med exempelvis att minimera spill i produktionen, göra rätt materialval med hänsyn till påverkan genom hela livscykeln, hantera innehåll av kemikalier och öka recirkulering av byggmaterial vid renovering och rivning.

Cirkulär masshantering

Vid infrastrukturprojekt är NCC:s ambition att inte schakta mer jord- och bergmaterial än nödvändigt, och NCC strävar efter att öka återanvändningen av massor som tidigare deponerades.

Återanvändning sker antingen inom det specifika projektet eller i ett närliggande projekt som har behov av utfyllnadsmassor, och där massorna har de tekniska och miljömässiga kvaliteterna som krävs. Bland annat görs en systematisk provtagning och kemisk analys av berget för att hitta lämpliga projekt för mottagning av material. Denna metod har bland annat tillämpats vid hanteringen av entreprenadberg från utbyggnaden av tunnelbanan i Stockholm.

Avfall

NCC arbetar aktivt för att ställa om till cirkulära flöden och för att minimera uppkomsten av avfall i hela byggprocessen. NCC samarbetar med olika aktörer i värdekedjan för att ställa om till en cirkulär och hållbar byggprocess, samt minimera den negativa påverkan på människor och miljö som uppkomsten av avfall ger upphov till.

Avfallens påverkan på människor och den omgivande miljön

Bygg- och anläggningssektorn är den sektor som efter gruvsektorn genererar mest avfall i Norden. Bygg- och rivningsavfall orsakar stora mängder utsläpp av växthusgaser i hela värdekedjan, från utvinning av naturresurser och produktion av material till avfallshantering vid byggnation och rivning.

I bygg- och anläggningsprodukter finns farliga ämnen som kan medföra skada och olägenheter för människors hälsa och den omgivande miljön. Bland annat finns risk för läckage till mark och vatten vid bristfällig hantering av avfall.

För att motverka denna och andra avfallsrelaterade risker verkar NCC för en effektiv

användning av material och kemiska produkter ur ett livscykelperspektiv och arbetar i enlighet med EU:s avfallstrappa. Det innebär prioriteringsordningen att först och främst förebygga avfall, för att sedan i fallande ordning återanvända, materialåtervinna, energiåtervinna och som ett sista alternativ bortskafta, det vill säga lägga på deponi.

Det förebyggande arbetet i de tidiga skedena i processen är viktigt för att lyckas uppnå goda resultat. Det handlar om lag- och kundkrav samt att säkra en väl fungerande design, planering och projektering där mål och åtgärder för cirkularitet och avfall är integrerat.

Det sker ett aktivt arbete inom området avfall i alla affärsområden. Det handlar bland annat om att använda mer återbrukat material, säkerställa giffria material, ett standardiserat byggande med måttbeställda och förprefabricerade produkter för att minska spill samt att projektera byggnaderna så att materialet går att återanvända och återvinna.

På byggarbetsplatserna

På byggarbetsplatserna arbetar NCC med att minska materialanvändningen och förebygga uppkomsten av avfall.

NCC har höga krav på avfallssortering i verksamheten och har lösningar för att återinföra byggspill och material inom verksamheten. Väsentliga aktiviteter handlar om att säkerställa att överblivet inköpt material kan återbrukas, skydda väderkänsligt material, minimera förpackningar genom smarta transportlösningar och att ha en väl utbyggd sortering.

När det gäller kemikalier upprättas en kemikalieförteckning för att säkerställa en korrekt avfallshantering av dessa. Till de organisatoriska aspekterna hör att projekt har en avfallsansvarig, att det finns en plan för avfallshantering och att regelbundna möten hålls.

Vidare utbildar och informerar NCC medarbetarna regelbundet. NCC:s krav avser både egna medarbetare och alla underentreprenörer som arbetar på NCC:s byggarbetsplatser.

De väsentliga materialkategorier som ger upphov till stora mängder avfall är gips, plast, betong, tegel, trä och metall. De vanligaste typerna av restprodukter som återgår till cirkulära flöden är lastpallar, golvspill, mattor, gips, tegel och plast. Genom ett ökat samarbete med leverantörer finns det stor potential att öka den cirkulära användningen av olika restprodukter som uppstår, exempelvis förpackningsmaterial.

Affärsmodeller och samarbeten i värdekedjan

NCC samarbetar med aktörer såsom leverantörer, transportföretag och avfallsen-

1) En omräkning har skett för 2021 till följd av försäljningen av asfaltverksamheten i Finland.

treprenörer för att öka cirkulära flöden och minimera mängden avfall, samt verka för en resurseffektiv hantering av det avfall som uppstår. Detta inkluderar utvecklingsarbete och att initiera olika pilotprojekt. NCC deltar även i forskningsprojekt inom området.

Mål och plan framåt

Att arbeta för en ökad cirkularitet, såsom hållbara material- och konstruktionsval, har stor betydelse för att koncernen ska lyckas nå målet om klimatneutralitet.

Exempelvis har Building Nordics som mål att 2045 ha cirkulära materialflöden i alla projekt. År 2030 ska den plast som levereras till NCC:s arbetsplatser inom Building Sweden bestå av minst 30 % återvunnet material samt vara 100 % återvinningsbar.

NCC redovisar avfallsmängder i byggproduktionen (Building Sweden, Building Nordics och Infrastructure) enligt kategorierna i tabellen till höger.

Avfallsmängd per typ och hanteringsmetod

Restprodukt och avfallskategori	2022		2021		2020	
	Total vikt, ton	%	Total vikt, ton	%	Total vikt, ton	%
Icke farligt avfall						
Sortering	6 204	12	5 961	11	8 189	17
Energiåtervinning	5 592	11	7 617	14	9 023	19
Återanvändning/materialåtervinning	38 690	73	37 036	69	27 563	58
Plast	1 325		1 069			
Trä	13 736		14 149			
Gips	3 453		3 825			
Metall	9 644		11 664			
Betong, tegel, kakel/klinkers	9 096		1 546			
Övrigt återanvändning/återvinning	1 435		4 783			
Deponi	1 896	4	2 445	5	2 194	5
Farligt avfall						
Specialbehandling	702	1	608	1	611	1
Total mängd genererat avfall	53 085		53 667		47 580	

Andelen återanvänt/återvunnet material för 2022 ökade med fyra procentenheter från 2021. Kontinuerliga ansträngningar görs för att öka denna andel ytterligare. Siffrorna inkluderar typiskt byggavfall ovan jord. Jord, sten och fyllnads-material, som är beroende av projektens geografi, hanteras separat och ingår inte i siffrorna ovan. Betong, tegel och kakel/klinker återvinns till viss del och redovisas för delar av verksamheten. Denna fraktion fluktuerar beroende på antal renoverings-/rivningsprojekt. Ökningen av mängden farligt avfall beror delvis på flera projekt där gammalt impregnerat trä (kreosot och tungmetaller) avlägsnas från byggarbetsplatser.



Beläggningsarbete

Klimat och energi

GRI 302 Energi, GRI 305 Utsläpp

Mål

Klimatneutralitet 2045

60 procent minskning i CO₂e-utsläpp (scope 1 and 2, basår 2015), mäts i ton CO₂e per SEK M försäljning

50 procent minskning i CO₂e-utsläpp (scope 3, basår 2015), från betong, asfalt, stål och transporter, mäts i kg CO₂e per inköpt volym.

NCC strävar efter att eliminera växthusgasutsläpp från hela värdekedjan, öka energieffektiviteten och möjliggöra en anpassning till klimatförändringarna. NCC:s mål är att vara klimatneutralt 2045.

Byggbranschen står för stora utsläpp av växthusgaser och klimatfrågan är en prioriterad fråga för NCC. För att minska klimatpåverkan har NCC fokus på material och transporter som koncernen använder, såväl som ökad användning av förnybara bränslen och el, energieffektivitet samt processförbättringar.

Styrning

För att stödja en effektiv styrning är alla affärsområden inom NCC certifierade eller arbetar i enlighet med ISO 14001 och ISO 9001, samt arbetar utifrån NCC:s hållbarhets- och miljöpolicy och hållbarhetsramverk.

Redovisningsprinciper klimat

För beräkning av utsläpp har omräkning från förbrukning till utsläpp skett enligt Greenhouse Gas Protocols riktlinjer.

Marknadsbaserad beräkningsmetodik används för att beräkna växthusgasutsläppen från el och uppvärmning. Platsbaserad beräkningsmetod redovisas också men ligger inte till grund för beräkningar kring klimatmålet. NCC använder inte klimatkompensation.

Information om inköpta volymer av bränslen, el, uppvärmningsenergi, färsk betong, armeringsstål samt asfalt samlas in från NCC:s leverantörer. Ett egenutvecklat digitalt verktyg har använts för sammanställning av statistiken som ligger till grund för redovisade klimatdata. I de fall NCC inte använder leverantörsspecifika emissionsfaktorer används emissionsfaktorer från DEFRA (2022) eller Naturvårdsverket (2021) beroende på applicerbarhet.

Under 2022 har arbetet med att efterfråga specifika data från leverantörer i Norden fortsatt intensifierats, för att erhålla en heltäckande bild av NCC:s klimatavtryck. Förutsättningarna för vad som är möjligt att begära in beträffande historiska värden skiljer sig åt mellan länder och leverantörer.

För betong ingår data för färsk betong. Underliggande data på volymer, inklusive kopplade EPD-baserade emissionsfaktorer för specifika produkter, är inhämtat från respektive leverantör för den svenska marknaden.

På övriga marknader kommer volymer från leverantörer, men i de fall produkt-specifika emissionsfaktorer saknas har branschspecifika, alternativt officiella generiska, emissionsfaktorer för respektive hållfasthetsklass använts.

Utsläppsnivåer är direkt relaterade till tekniska krav för olika typer av byggnadsverk, och projektportföljen varierar över tid.

Basåret 2015 är valt för att korrespondera med basår för energi, asfalt och stål. Det pågår ett arbete med att utveckla basnivån så att denna avspeglar vår produktmix och variation mellan länder, samt är i enlighet med kommande branschbasnivå.

Att använda material mer effektivt och minska materialanvändningen genom till exempel konstruktionsoptimering och minskat spill är en viktig del av arbetet för att minska klimatpåverkan från byggsektorn. Därför kommer basnivån för betong att kompletteras med ett nyckeltal så att effekten av minskade volymer betong inkluderas.

För asfalt beräknas klimatpåverkan enligt standard för miljövarudeklarationer (EPD). För 2022 redovisas data på internt köpt asfalt som svarar för cirka 76 procent av den totala volymen köpt asfalt. Arbetet pågår för att kunna redovisa kvalitetssäkrad data för den totala volymen inköpt asfalt.

För stål baseras NCC:s basnivå för armering på en sammanställning av värden från beställare, branschorganisationer samt armeringstillverkare i Europa och deras EPD:er.

Nivåerna för CO₂e för stål varierar mycket beroende på mängden skrot i tillverkningen och energieffektiviteten hos tillverkare. Basnivån för armeringsstål har satts till 1000 kg CO₂e /ton och basåret till 2015. Klimatbelastningen åskådliggörs med början 2017, då tidigare data inte finns

tillgänglig. Data från Finland är exkluderad i redovisningen, då det saknas kvalitetsgranskade EPD-värden inrapporterade för Finland.

Data med siffror omräknade från inköpsvolymer ingår inte, till följd av bristande tillförlitlighet. NCC köper även andra typer av stål exempelvis konstruktionsstål som används i stommar. Arbetet pågår för att kunna redovisa klimatpåverkan även från dessa ståltyper.

Minskat klimatavtryck

NCC arbetar fokuserat och målmedvetet för att eliminera koldioxidutsläpp från hela värdekedjan, vilket krävs för att nå klimatneutralitet. Analys, samarbete och dialog med kunder, leverantörer och andra intressenter för genomförande av åtgärder och förändrade arbetssätt är av största vikt.

NCC:s mål är att minska utsläppen från sin egen verksamhet (scope 1 och 2) med 60 procent till år 2030 (basår 2015), mätt som ton koldioxidkvalitenter per MSEK i omsättning. 2022 uppgick utsläppsintensiteten till 2,5 CO₂e ton/MSEK, vilket motsvarar en minskning med 52 procent jämfört med 2015.

Koldioxidutsläppen relaterade till inköpt el, fjärrvärme och fjärrkyla är oförändrade under året jämfört med 2021. Detta beror till största delen på energieffektiviseringar samt en ökad användning av el från förnybara källor.

Koldioxidutsläppen relaterat till bränslen har minskat till följd av en ökning av andelen förnyelsebara bränslen.

Scope 3

En kartläggning och analys av scope 3-utsläpp som påbörjades 2021 har fortsatt under 2022. Detta arbete kommer att fortgå 2023.

De fyra områden där klimatpåverkan är störst är utsläpp relaterade till betong, asfalt, stål och transporter. Största delen inom transporter i scope 3 bedöms för Industry vara transporterna av färdigt stenmaterial och asfaltmassa till kunder. 2021 kartlade NCC klimatutsläppen inom dessa kategorier, vilket resulterade i i färdplaner för betong respektive transporter med syftet att sänka utsläppen i enlighet med uppsatta mål. Läs mer om färdplanen för betong på sidan 8 och om transporter på sidan 96.

Arbetet återstår med att ta fram ytterligare kvalitetssäkrad data för betong, asfalt,

stål och transporter. Målet för betong, asfalt och stål är att minska utsläppen med 50 procent CO₂e till år 2030, mätt som kg CO₂e per köpt volym, jämfört med 2015. Initialt rapporteras volymer för färsk betong, armeringsstål och internt köpt asfalt.

NCC:s ambition är att inkludera fler produkter inom ovan nämnda kategorier, samt fler kategorier, för att successivt täcka en ännu större andel av koncernens scope 3-utsläpp.

Målet för transporter är att minska utsläppen med 50 procent CO₂e-utsläpp till år 2030 jämfört med 2015. Arbetet fortgår med att kartlägga och mäta utsläppen för transporter.

Betong

I syfte att nå målet om att halvera utsläppen från betong och bli klimatneutralt 2045 har NCC tagit fram en koncerngemensam färdplan för betongbyggnad.

Färdplanen med tillhörande åtgärder syftar till att minimera klimatpåverkan och även transformera betongbyggnad, för att nå klimatneutralitet. Läs mer om betong under Material och cirkularitet på sidorna 91–93.

Asfalt

NCC:s asfalttillverkning står för 31 (31¹⁾) procent av koncernens koldioxidutsläpp (scope 1 och 2). Asfaltdivisionens totala koldioxidutsläpp, från både asfalttillverkning och utläggning, står för 47 (50¹⁾) procent av koncernens totala utsläpp (scope 1 och 2).

Den primära åtgärden för att minska klimatutsläppen är en fortsatt konvertering av asfaltverken till att kunna drivas med biobränsle. Samtliga asfaltverk i Sverige är konverterade till att kunna drivas med biobränsle. I Sverige är målet att minst 95 procent av energin i asfaltverken ska komma från biobränsle (huvudsakligen träpellets)

från och med 2024 och framåt. Det kan jämföras med 2015 då andelen biobränsle uppgick till 53 procent.

I Norge har NCC för avsikt att konvertera alla asfaltverk från att värmas med enbart fossil gasol och eldningsolja till att värmas med biobränsle. Två av asfaltverken i Norge drivs nu med träpellets. Målet är att alla asfaltverk i Norge ska vara konverterade till 2030.

Vidare arbetar NCC för att ersätta fossilt bitumen med biobaserade bindemedel i asfalten.

Green Asphalt

NCC strävar efter att utveckla asfaltprodukter med lägre klimatpåverkan och öka andelen återvunnen asfalt i produktionen. NCC Green Asphalt är samlingsnamnet på NCC:s metod att framställa asfalt som har lägre koldioxidutsläpp jämfört med traditionellt tillverkad asfalt.

Växthusgasutsläpp från NCC:s verksamhet

Marknadsbaserad beräkningsmetod	Förändring jämfört med basåret 2015, %									
	2022	2021	2020	2019	2018	2017	2016	2015		
Växthusgasutsläpp, ¹⁾ CO ₂ e (tusen ton)	135	151	161	189	202	217	232	271		
varav scope 1 ²⁾	131	148	155	182	192	190	188	217		
varav scope 2 ³⁾	4	4	6	7	10	26	44	54		
Nettomsättning, MSEK ⁴⁾	54 198	53 414	52 994	57 294	56 376	53 452	51 984	52 155		
Utsläppsintensitet, CO ₂ e (ton)/MSEK	2,5	2,8	3,0	3,3	3,6	4,1	4,5	5,2		
CO ₂ e (ton)/MWh	0,147	0,151	0,160	0,173	0,185	0,200	0,209	0,215		
Platsbaserad beräkningsmetod, CO ₂ e (ton)	8 190	9 619	11 217	12 184	11 360	11 078	8 929	24 280		
Växthusgasutsläpp Scope 3 ^{5,6)} CO ₂ e (tusen ton)	149	144	174	106	135	143	-	-		

1) Växthusgaserna N₂O, CH₄ och CO₂ inkluderas i beräkningarna. Växthusgaserna för 2015-2021 har räknats om till följd av försäljningen av asfaltverksamheten i Finland, i enlighet med Greenhouse Gas Protocol Corporate Standard.

2) Avser direkta utsläpp från NCC:s verksamhet, varav 1,1 (tusen ton) från förbränning av biobränsle (år 2022).

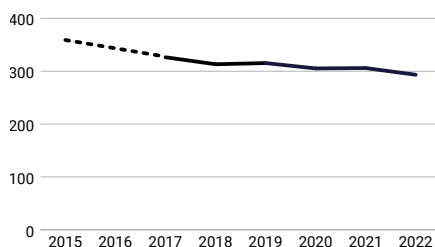
3) Avser indirekta utsläpp från el och uppvärmning.

4) Nettomsättningen för 2015-2021 har räknats om till följd av försäljningen av asfaltverksamheten i Finland, i enlighet med Greenhouse Gas Protocol Corporate Standard.

5) Inkluderar >80 % av inköpt mängd färskbetong, armeringsstål och asfalt fr. o.m. 2017. Baseline för KPIer har satts baserat på branschgenomsnittliga siffror för 2015.

6) Alla växthusgaser är inkluderade i beräkningarna.

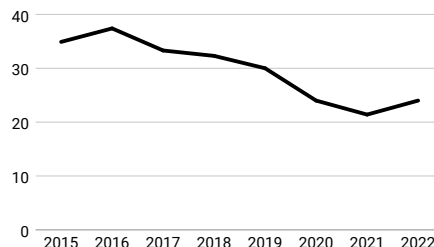
Färskbetong (kg CO₂e/m³)



Utfall 2022: -16 % från 2015

Grafen ovan visar utsläpp från färskbetong i medelvärde i CO₂e/m³. Arbetet med att samla in data är under uppbyggnad. Dataunderlag i redovisningen är data från Sverige 2017–2022, Danmark 2020–2022, Norge 2017, 2021 och 2022, samt Finland 2020–2022. Basnivån för betong baseras på en sammanställning av värden från beställare, branschorganisationer, tillverkare samt olika forskningsinitiativ.

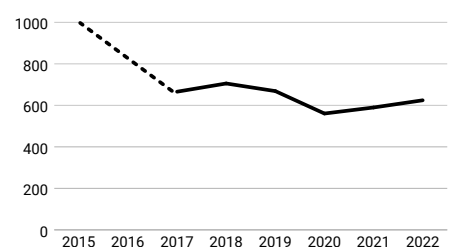
Asfalt (kg CO₂e/ton)



Utfall 2022: -31 % från 2015

Grafen ovan visar volymen internt köpt asfalt vilket motsvarar ca 76 % av totala volymen. Den internt köpta asfalten har en lägre klimatpåverkan per ton än branschgenomsnittet.

Armeringsstål (kg CO₂e/ton)



Utfall 2022: -38 % från 2015

Grafen ovan visar data för armeringsstål 2017–2019 för Sverige och Norge. För 2020, 2021 och 2022 inkluderas även data för Danmark. Basnivån för armering baseras på en sammanställning av värden från beställare, branschorganisationer samt armeringstillverkare i Europa och deras EPD'er. För mer information se redovisningsprinciper ovan.

1) En omräkning har skett för 2021 till följd av försäljningen av asfaltverksamheten i Finland.

Metoden omfattar inblandning av återvunnen asfalt, minskad tillverknings temperatur och användning av biobränsle. Samtliga NCC:s asfaltverk producerar NCC Green Asphalt.

Stål

För att nå en halvering av klimatpåverkan från armeringsstål är medvetna inköp från producenter som tillhandahåller produkter med lägre klimatpåverkan avgörande. EPD:er (miljövarudeklarationer för material) används i utvärdering av leverantörer för att bedöma om de uppfyller NCC:s och NCC:s kunders krav.

För att lyckas med detta mål för stål har NCC ett nära samarbete med både stålleverantörer och kunder i ett tidigt skede. NCC är beroende av specifika utsläppskrav från kunder och information om produktprestanda.

Armering från återvunnet stål är också en viktig komponent i NCC:s resa mot klimatneutralitet. Genom att använda återvunnet stål kan energianvändningen minskas med upp till 75 procent jämfört med produktion av stål från malm. För att armeringsstål ska bli fossilfritt, behövs även nya tekniker för framställning av stål.

Transporter

NCC arbetar för att optimera logistikkedjorna och effektivisera transporter för att minska koldioxidutsläppen. Stora insatser krävs för att nå målet om en 50-procentig minskning av koldioxidutsläppen.

NCC använder ett stort antal underleverantörer för transporter, och det är centralt att arbetet för datainsamling och utsläppsminskning inkluderar dessa och även kan driva klimatarbetet framåt för samtliga aktörer.

NCC har under året fortsatt arbetet med att kartlägga utsläppen från transporter, vilket inkluderar både egna och inköpta transporter.

NCC har också bland annat förpliktat sig till

att i Danmark införa nya transporter, och i Norge till "utsläppsfri byggnadsplats". Dock, i arbetet med att reducera utsläppen från transporter finns fortfarande arbete kvar med att ta fram relevanta mål och KPI:er. En viktig del i arbetet med att minska klimatpåverkan från maskiner och transporter är en fortsatt optimering och reduktion av antalet transporter. Ett exempel är anläggningsprojekt där NCC med hjälp av digitala verktyg optimerar laster på lastbilarna, vilket innebär färre transporter, minskade utsläpp och lägre kostnader.

Digitala verktyg är en viktig del i att samla in den här typen data på ett strukturerat sätt, bidrar till insikter som kan leda till bättre planering av transportarbetet samt förenklad administration.

Arbetet med att kartlägga och samla in kvalitetssäkrad data för transporter fortsätter under 2023.

Klimatrisker och möjligheter

För andra året i rad har en TCFD (The Task Force on Climate-related Financial Disclosures)-analys genomförts. Syftet med analysen är både att synliggöra möjligheter och risker kopplade till klimatet, och att utveckla bättre riktlinjer för rapportering om klimatrelaterade risker och möjligheter. Hållbarhetsrapporten följer TCFD-riktlinjerna och innehåller information om hur företaget hanterar klimatrelaterade risker och möjligheter i sin strategi, ledning, riskhantering och mätning och rapportering. Läs mer på sidan 29.

Energi

Centralt i arbetet med att minska koldioxidavtrycket är energieffektivisering i processer och produktion, och att ersätta fossila energikällor med förnyelsebara. Koldioxidutsläpp relaterade till inköpta bränslen samt till el, fjärrvärme och fjärrkyla har successivt minskat sedan 2015. För att fortsätta minska koldioxidutsläppen arbetar NCC med en rad olika initiativ

såsom fortsatta energieffektiviseringar i verksamheten och fastighetsutvecklingen, ökad inblandning av förnybart bränsle i arbetsmaskiner, fortsatt övergång till miljömärkt el samt elektrifiering av maskiner och arbetsplatser. Läs mer om elektrifiering nedan samt på sidan 97.

Asfaltverk

En viktig åtgärd för att minska utsläppen har varit en fortsatt utfasning av fossila bränslen och att fortsätta ställa om asfaltverken till att drivas med biobränsle, där fossila bränslen har ersatts med i huvudsak träpellets.

NCC arbetar också med att minska antalet starter och stopp av asfaltverken, för att reducera energianvändningen. Till ytterligare åtgärder hör att minska fukt i stenmaterial som blandas in i asfalten och hålla detta torrt, för att reducera energiåtgången vid asfalttillverkning.

Energikartläggning

NCC har fortsatt genomföra en energikartläggning av den egna verksamheten i Sverige för att identifiera möjliga energieffektiviseringar i produktionen. Kartläggningen inkluderar bland annat platsbesök, mätningar och beräkningar på asfaltverk och täkter samt byggarbetsplatser. Utifrån kartläggningen kan åtgärder för att minska energianvändningen identifieras och vidtas.

Förnybar el

NCC har som målsättning att enbart köpa förnybar el. 2022 uppgick andelen förnybar el till 95 (95) procent av den totala elanvändningen. Affärsområdet Property Developments ambition är att varje byggnad ska producera lokal energi på plats.

Ökad elektrifiering

Inom hela koncernen pågår ett fortsatt arbete med att elektrifiera arbetsmaskiner och verktyg såväl som hela produktionsarbetsplatser, i syfte att minska klimatavtrycket.

Bränsleanvändning¹⁾ inom organisationen

MWh	2022	Förändring jämfört med basåret 2015, %	2021	2020	2019	2018	2017	2016
Förnybara bränslen	178 893	104%	192 683	164 725	137 273	111 879	114 206	87 893
Fossila bränslen	557 266	-39%	751 719	746 055	854 982	889 356	951 544	906 966
Bränslen totalt	736 159	-26%	944 402	910 780	992 255	1 001 234	1 065 750	994 854

¹⁾ Bränslen inkluderar köpta drivmedel till fordon, uppvärmning, industriella processer samt text uttorkningsprocesser på byggarbetsplatser. NCC fortsätter att minska sin användning av fossila bränslen. Sedan 2015 har användningen minskat med 39 procent, till stor del på grund av konverteringen till biobränslen i de svenska och norska asfaltverken..

Total energianvändning¹⁾ i organisationen

MWh	2022	Förändring jämfört med basåret 2015, %	2021	2020	2019	2018	2017	2016
Energianvändning totalt	915 780	-27%	1 143 487	1 112 013	1 206 097	1 201 831	1 268 992	1 256 865

¹⁾ Total energianvändning är en summa av redovisad energianvändning för el, fjärrvärme, fjärrkyla och bränsle.

et. Under året har bland annat ytterligare grus- och bergtäckter fått el indraget så att de mobila stenkrossarna drivs med el istället för med diesel. Den fortsatta elektrifieringen av mobila krossar i täkter innebär omfattande energieffektiviseringar och har gett stor klimateffekt med minskade utsläpp. De fasta krossarna i täkter i Sverige och Norge är sedan tidigare eldrivna.

I Norge har NCC flera fossilfria byggarbetsplatser, samt arbetar också med utsläppsfria maskiner och transporter. Ett exempel är Fredensborgveien i Oslo, där två elektriska grävmaskiner och två elektriska tippbilar används. Projekt i Sverige med utsläppsfria maskiner inkluderar Bergsbyns företagspark i Skellefteå, där även olika energilager utvärderas.

Vidare fortsätter testning och implementering av elektriska maskiner för beläggningsarbeten, samt att dotterbolaget

Hercules, som genomför grundläggning, har installerat världens första batteridrivna pålkran under året. Ytterligare en pålkran ska köpas in 2023.

NCC har också inlett arbete för att etablera ett koncernövergripande kompetenscenter för elektrifiering; för kunskapsdelning, innovation och utveckling.

Mål och plan framåt

NCC:s mål är att vara klimatneutralt 2045. Delmålen är:

- 60 procent minskning av CO₂e-utsläpp (scope 1 och 2) till år 2030 (basår 2015) mätt som ton CO₂e-utsläpp per MSEK i omsättning
- 50 procent minskning av CO₂e-utsläpp (scope 3) till år 2030 (basår 2015) för betong, asfalt, stål och transporter mätt som kg CO₂e per köpt volym.
- Initialt rapporteras volymer för färsk

betong, armeringsstål och internt köpt asfalt.

Utfall och kommentar

Utsläppsintensiteten uppgick till 2,5 CO₂e-utsläpp ton/MSEK för 2022, vilket innebär att utsläppen relaterade till scope 1 och 2 har minskat med 52 procent sedan 2015. För utfall scope 3 se sidan 95. Koldioxidutsläppen relaterade till inköpt el, fjärrvärme och fjärrkyla har minskat under året. Andelen förnybar el är fortsatt hög och uppgick 2022 till 95 (95) procent av total mängd inköpt el. Även andelen förnybara bränslen har ökat under året.

Totalt ses en minskning av scope 1 på grund av en minskning av den totala mängden inköpta bränslen, samt en ökning av andelen inköpta förnyelsebara bränslen.

Fjärrvärme/fjärrkyla inom organisationen

MWh	2022	Förändring jämfört med basåret 2015, %	2021	2020	2019	2018	2017	2016
Fjärrkyla	–	–100%	–	75	598	624	22	1 286
Fjärrvärme	24 162	–51%	23 931	29 560	42 508	29 156	29 207	48 933
Fjärrkyla/Fjärrvärme, totalt	24 162	–52%	23 931	29 635	43 106	29 780	29 229	50 219

Behovet av fjärrvärme och fjärrkyla varierar från år till år. Hur mycket fjärrvärme och fjärrkyla som köpts beror till stor del på de projekt som pågått under året, var de varit placerade samt i vilken fas de har befunnit sig. Jämförelsedata för 2021 har justerats från föregående års rapport på grund av ny information från leverantör vilket lett till ett lägre värde.

Elanvändning inom organisationen

MWh	2022	Förändring jämfört med basåret 2015, %	2021	2020	2019	2018	2017	2016
Elektricitet från förnybara källor ¹⁾	147 347	35%	156 888	159 561	157 204	152 259	118 754	108 927
Övrig elektricitet	8 112	–92%	9 001	12 037	13 535	18 559	55 259	102 861
Elektricitet, totalt	155 459	–27%	165 890	171 598	170 736	170 817	174 013	211 787

¹⁾ Vattenkraft och vindkraft.

Jämförelsedata för 2021 har justerats från föregående års rapport på grund av ny information från leverantör vilket lett till ett lägre värde.

Hälsa och säkerhet

GRI 403 Hälsa och säkerhet på arbetsplatsen

Mål

NCC ska ha en trygg, säker och hälsosam arbetsmiljö. NCC:s mål är att helt eliminera olyckor med allvarlig och dödlig utgång samt att minska det totala antalet olyckor. För 2022 har målet varit att nå en olycksfallsfrekvens för LTIF4 (arbetsrelaterade olyckor med mer än fyra kalenderdagens frånvaro per en miljon arbetade timmar) 3,0, mätt för NCC:s egna anställda.

NCC:s verksamhet bedrivs i en miljö där det finns risker. Därför är arbetet med hälsa och säkerhet en avgörande faktor för företaget.

Strategisk inriktning

2021 tog NCC fram en ny strategisk inriktning för hälso- och säkerhetsarbetet för att reducera olyckor generellt samt eliminera allvarliga olyckor och incidenter.

Målet är att förhindra allvarliga olyckor genom att fokusera på aktiviteter främst kring de tre högriskområdena: tunga kranlyft, arbete på höjd och arbete nära och kring tunga maskiner. Aktiviteterna baseras på grundorsaker kring planering, säkert beteende samt tekniska säkerhetsbarriärer.

Affärsområdena har under 2022 analyserat och tagit fram aktiviteter baserat

på fakta för respektive affärsområdes verksamhet. Handlingsplaner för dessa områden har tagits fram och är nu under implementering i alla affärsområden.

Riskarbetet

Grundläggande för hälso- och säkerhetsarbetet är att analysera och identifiera risker enligt faktabaserad data, och på så sätt kunna bygga bort moment eller situationer som skapar risk för olyckor.

NCC arbetar för att alla medarbetare och anställda hos underentreprenörer ska ha god riskmedvetenhet. Varje arbetsmoment inleds med en daglig säkerhetsgenomgång för att göra medarbetarna medvetna om eventuella risker med dagens arbetsuppgifter, samt säkerställa att riskerna är hanterade innan arbetet påbörjas.

Vidare finns NCC:s koncept Time Out,

Sjukfrånvaro¹⁾ NCC:s anställda

	Sjukfrånvaro % Alla typer av sjukdom och ohälsa		
	2022	2021	2020
Sverige	4,3	3,3	3,5
Norge	5,2	5,3	5,8
Danmark	4,7	4	3,7
Finland	3,6	2,7	4,2
Totalt	4,7	3,6	3,6

¹⁾ Från NCC:s lönesystem.

Tillbud och observationer¹⁾

		2022	2021	2020
Sverige	NCC anställda	2 913	11 648	10 520
	Underentreprenörer	9 400		
Norge	NCC anställda	1 165	4 658	6 023
	Underentreprenörer	4 439		
Danmark	NCC anställda	2 620	9 935	8 723
	Underentreprenörer	5 813		
Finland	NCC anställda	722	11 342	11 641
	Underentreprenörer	11 305		
Totalt	NCC anställda	7 420	37 583²⁾	36 907²⁾
	Underentreprenörer	30 957		

¹⁾ Från NCC:s system för arbetsmiljö.

²⁾ Avser både NCC-anställda och underentreprenörer.

Arbetsrelaterade olyckor/skador, olycksfallsfrekvens samt dödsolyckor

		Arbetsrelaterade dödsolyckor			Olycksfallsfrekvens för arbetsrelaterade dödsolyckor			Mycket allvarliga arbetsrelaterade skador ¹⁾			Olycksfallsfrekvens för mycket allvarliga arbetsrelaterade skador		
		2022	2021	2020	2022	2021	2020	2022	2021	2020	2022	2021	2020
Sverige	NCC:s anställda	1	0	0	0,08	0	0	12	7	4	1,3	0,55	0,29
	Underentreprenörer	0	1	1	0	0,05	0,11	15	8	0	1,6	1,06	0
Norge	NCC:s anställda	0	0	0	0	0	0	1	1	0	0,8	0,33	0
	Underentreprenörer	1	0	0	0,22	0	0	1	0	0	0,4	0	0
Danmark	NCC:s anställda	0	0	0	0	0	0	7	1	4	2,1	0,30	1,13
	Underentreprenörer	0	0	0	0	0	0	5	0	0	1,3	0	0
Finland	NCC:s anställda	0	0	0	0	0	0	3	1	2	1,7	0,47	0,80
	Underentreprenörer	0	0	0	0	0	0	5	5	0	1,7	1,74	0
Totalt	NCC:s anställda	1	0	0	0,05	0	0	23	10	10	1,1	0,46	0,42
	Underentreprenörer	1	1	1	0,05	0,05	0,04	26	13	0	0,6	0,69	0

Underentreprenörer inkluderar även inhyrd personal. Data för NCC:s anställda är hämtad från NCC:s system för arbetsmiljö och lönesystem. Totalt antal arbetade timmar för NCC:s anställda och underentreprenörer är 45 500 000 timmar. Arbetade timmar för NCC:s personal är baserat på verkliga timmar, arbetade timmar för extern personal är baserat på grov uppskattning.

¹⁾ Skada med bestående men eller över 30 dagars frånvaro.

som ger alla medarbetare mandat att avbryta arbetet om en ny, oväntad riskfylld eller ohälsosam situation skulle uppstå, för att säkra situationen och återuppta arbetet på ett säkert sätt.

Hantering av risker och förebyggande arbete finns inbyggt i NCC:s rutiner, exempelvis måste en riskanalys genomföras för hela projekt innan dessa påbörjas. Riskanalysen ska utöver detta omfatta en säkerhetsanalys för varje riskfyllt arbetsmoment. Dessutom genomförs en daglig säkerhetsgenomgång, vilket innebär att alla medarbetare varje dag känner till risker relaterade till olika moment och hur dessa kan utföras på ett säkert sätt.

De största sjukdomsriskerna för medarbetare i produktionen är kopplade till arbete med asbest och med kvartshaltigt damm, samt till belastningsskador.

Psykosocial arbetsmiljö

Sett till hela organisationen är organisatorisk och psykosocial hälsa en risk som ska beaktas. Ett kontinuerligt arbete pågår för att kartlägga och förebygga psykisk ohälsa i samtliga NCC:s verksamheter. Ett fokuserat arbete bedrivs bland annat med att hantera och förebygga missbruk av alkohol och droger.

Data och expertkunskap bidrar till ökad säkerhet

Databaserad fakta med noggrann mätning och uppföljning är en väsentlig del av arbetet med att sätta in rätt åtgärder för att förhindra olyckor och ha en säker arbetsplats, och rapporteringen är en viktig del i att göra arbetsplatserna säkrare.

Alla olyckor, tillbud, observationer och incidenter ska rapporteras i NCC:s koncerngemensamma incidentrapporteringssystem. Det kan göras via dator eller en applikation i telefonen. Systemet kan användas av alla som vistas på någon av NCC:s arbetsplatser.

En rapporterad olycka skickas i syste-

met till ansvarig chef som har i uppdrag att följa upp och arbeta fram säkerhetsförbättringar. I systemet finns också möjlighet att rapportera positiva såväl som negativa säkerhetsobservationer.

Denna rapportering främjar medarbetarnas engagemang i säkerhetsarbetet, ger organisationen möjlighet att fånga upp potentiella risker i ett tidigt skede och lyfta fram förredömen. Data i incidentrapporteringssystemet används också för att på ett övergripande plan utvärdera risker och arbeta fram gemensamma lösningar.

Arbetsmiljösamarbeten

NCC har ett väl inarbetat samarbete med fackliga organisationer, inklusive skyddsombud. NCC:s partsammansatta forum består av företrädare från alla fackföreningar, och omfattar alla arbetstagare.

NCC deltar i flera externa forum och branschgemensamma initiativ som verkar för ökad säkerhet och för att skapa en positiv effekt på arbetsmiljön inom byggbranschen. Erfarenhetsutbyten sker exempelvis i det europeiska nätverket ENCORD, Håll Nollan i Sverige och i det danska samarbetet Företagspanel på Nationella Forskningscentret för Arbetsmiljö (rådgivande nämnd för forskningsinstitution).

Företagshälsovård

Företagshälsovård tillhandahålls av NCC genom externa vårdgivare i enlighet med varje lands socialförsäkringssystem. Alla personuppgifter hanteras enligt GDPR. Företagshälsovården tillhandahålls under arbetstid för medarbetare.

I Sverige finns exempelvis tjänsten "Frisklinjen" som del av företagshälsovården. Tjänsten ger medarbetarna tillgång till professionell hälsorådgivning. Den ger också NCC stöd för hantering av medarbetarnas hälsa bland annat då vårdgivaren med uppgifter från Frisklinjen kan uppmärksamma upprepad kortvarig frånvaro och arbetsrelaterad ohälsa.

NCC:s underentreprenörer hanterar sina anställdas hälso- och sjukvårdsfrågor enligt sina respektive fackliga avtal.

Utbildning och engagemang

Avgörande för ett systematiskt arbetsmiljöarbete är att samla in data och dela kunskap, och att personer som ska utföra arbetet får rätt utbildning. Det är därför obligatoriskt för alla medarbetare och anställda hos underentreprenörer att genomgå säkerhetsutbildning innan arbete påbörjas på en produktionsarbetsplats.

Utöver den grundläggande utbildningen finns också arbetsplatspecifika och uppdragsspecifika utbildningar som ska genomföras.

I arbetsmiljöorganisationen säkras hög kompetens genom formell utbildning och lång erfarenhet.

Under 2022 påbörjades implementering av ett digitalt stöd som NCC har utvecklat, för att genomföra och registrera utförda utbildningar och underlätta introduktionen till produktionsarbetsplatser. Det digitala stödet ska i sin tur synkroniseras med passerkorten på byggarbetsplatsen för att säkerställa att rätt kompetens finns hos de personer som vistas där.

2022 genomfördes lyckade pilotprojekt för detta digitala stöd i Sverige. Under 2023 pågår pilotprojekt och implementering av NCC:s digitala stöd i samtliga verksamhetsländer.

För att skapa ytterligare engagemang och höja säkerhetsmedvetandet samt stärka den gemensamma säkerhetskulturen genomförs årligen en temadag, Awareness Day. Detta är en dag då hela organisationen stannar upp för att gemensamt reflektera och fokusera på hälso- och säkerhetsfrågor. NCC har även en hälso- och säkerhetsvecka då alla medarbetare, inklusive anställda hos underentreprenörer, genomför olika kunskapshöjande hälso- och säkerhetsaktiviteter.

Forts. Arbetsrelaterade olyckor/skador, olycksfallsfrekvens samt dödsolyckor

		Olyckor/skador med en dags sjukfrånvaro eller mer			Olycksfallsfrekvens för olyckor med en dags frånvaro eller mer per miljon arbetade timmar			Olyckor utan frånvaro		
		2022	2021	2020	2022	2021	2020	2022	2021	2020
Sverige	NCC:s anställda	94	95	103	7,4	7,5	7,4	305	288	399
	Underentreprenörer	104	76	86	11,3	25,3	9,3	186	179	197
Norge	NCC:s anställda	5	11	6	3,9	3,7	2	62	53	49
	Underentreprenörer	3	5	5	0,9	1	0,9	25	10	11
Danmark	NCC:s anställda	48	28	33	14,4	8,6	9,3	135	120	133
	Underentreprenörer	49	29	19	13,2	7,7	5,1	57	34	32
Finland	NCC:s anställda	12	14	13	6,6	6,6	5,2	26	22	28
	Underentreprenörer	65	43	57	22,3	15	13,7	31	47	28
Totalt	NCC:s anställda	159	148	155	7,6	6,9	6,7	528	483	609
	Underentreprenörer	221	153	167	10,8	8,2	7,4	299	270	268

Mål

NCC har ett koncernövergripande mål inom hälsa och säkerhet för antal olyckor i förhållande till arbetade timmar, LTIF (Lost Time Injury Frequency). LTIF4 definieras som arbetsrelaterade olyckor med mer än fyra kalenderdagens frånvaro per en miljon arbetade timmar.

NCC:s mål för 2022 var en olycksfallsfrekvens på 3,0 för olyckor med mer än fyra dagars frånvaro per en miljon arbetade timmar. Under 2022 uppgick denna olycksfallsfrekvens till 4,1, vilket innebär att målet inte uppnåddes. Ett kontinuerligt arbete pågår inom affärsområdena för att identifiera orsaker och förebygga olyckor med särskilt fokus och stöd till enheter som har ökad olycksfallsfrekvens. Målet för 2023 är att nå en olycksfallsfrekvens, LTIF4, på 2,75.

Ett övergripande mål är att eliminera allvarliga incidenter med risk för allvarlig skada eller dödlig utgång. Uppföljning av och åtgärder för att förebygga och hantera allvarliga incidenter inkluderar samtliga medarbetare och alla som arbetar på NCC:s arbetsplatser.

Styrning

För att stödja en effektiv styrning arbetar NCC i enlighet med ISO 45001. Följande enheter är idag certifierade för ISO 45001: Infrastructure i Danmark och Norge, Building i Danmark samt Special Projects inom Building i Finland.

NCC:s policy samt direktiv för hälsa och säkerhet är koncernövergripande och gäller för alla som arbetar på NCC:s arbetsplatser. NCC:s policy samt direk-

tiv för hälsa och säkerhet är integrerade i koncernens och affärsområdenas ledningssystem.

Ledningssystemet för hälsa och säkerhet omfattar alla som arbetar på NCC:s arbetsplatser, det vill säga NCC:s anställda, inhyrd personal, leverantörer och underentreprenörer. NCC:s interna arbetsmiljöorganisation upprätthåller ledningssystemet. Intern granskning sker löpande och de enheter som är certifierade enligt ISO 45001 granskas även externt.

Respektive lands styrning av arbetsmiljöarbetet bygger på Europeiska unionens direktiv 89/391/EEG (inklusive Norge) vilken är införd i nationella lagar och förordningar, samt övriga nationella regleringar.



Medarbetare och team

GRI 404 Utbildning, GRI 405 Mångfald och jämställdhet, GRI 406 Icke-diskriminering

Mål

- Rekrytera, utveckla och behålla de mest kompetenta personerna i branschen
- Stödja utvecklingen av högpresterande team
- Arbeta aktivt för att ingen utesluts på orättvisa grunder eller på grund av omedvetna fördomar

NCC strävar efter att rekrytera, utveckla och behålla de mest kompetenta medarbetarna i branschen, stödja utvecklingen av högpresterande team, samt arbetar för att ingen ska uteslutas på orättvisa grunder eller på grund av omedvetna fördomar. NCC:s värderingar Årlighet, Respekt och Tillit vägleder medarbetarnas beteenden och val.

NCC:s Star behaviors är grunden för vår kultur. De uttrycker explicit vilka beteenden som NCC vill uppmuntra och förtydligar samtidigt vilka beteenden vi inte accepterar. De syftar till att skapa mervärde för kunderna, uppnå synergier mellan affärens, höja kompetensen och kunskapsbyggandet. De är:

- Ha och visa passion för att prestera: Vi utmanar oss själva och varandra att hela tiden bli bättre samt överträffa våra mål och resultat.
- Bygg tillsammans: Vi arbetar aktivt för att säkerställa ett effektivt samarbete internt, inom och mellan enheter, och med våra kunder.
- Genomför och följ upp: Vi tar datainformerade beslut, kommunicerar dem tydligt och ser alltid till att det som beslutats blir genomfört.

- Agera med omtanke: Vi tar ansvar för våra handlingar och för hur vi använder egna och andras resurser. Vi hanterar risker och agerar med integritet för att säkerställa en säker, hållbar verksamhet av hög kvalitet.

Mångfald och inkludering

NCC har behov av de mest kompetenta, kunniga och erfarna medarbetarna i branschen för att fortsätta växa och nå framgång. Det är därför viktigt att vara ett attraktivt val för samtliga målgrupper som har den kompetens som NCC efterfrågar.

NCC driver ett flertal satsningar för att öka mångfalden i koncernen. I Sverige finns bland annat en mångfaldskommitté som arbetar med olika initiativ för att främja inkludering och mångfald.

Exempel på initiativ i Sverige under 2022 är kunskaphöjande temadag inom diskriminering och trakasserier, deltagande i det externa mentorsnätverket Pepp, samt NCC:s sedan länge etablerade kvinnliga nätverk Stella, som 2023 firar 25-årsjubileum.

I Norge är NCC en aktiv partner i nätverket Diversitas – det ledande nätverket inom branschen med målet att öka mångfald och jämställdhet. Under 2022 införes en obligatorisk träning för alla medarbetare i Norge inom mångfald.

Vidare lyfter NCC fram förebilder och personer med olika bakgrund och erfarenheter i samband med rekrytering.

Icke-diskriminering

NCC accepterar ingen form av diskriminering och agerar kraftfullt när incidenter rapporteras. Ingen medarbetare ska diskrimineras avseende kön, könsöverskridande

identitet eller uttryck, sexuell läggning, etnisk tillhörighet, trosuppfattning, funktionsvariation, ålder, eller något annat. Skulle någon form av trakasserier, diskriminering eller kränkande särbehandling upptäckas har NCC en väl inarbetad process och handlingsplaner för att vidta lämpliga åtgärder.

NCC:s frågefunktion Ask Me och visselblåsningsfunktion Tell Me finns tillgängliga för alla typer av ärenden, externa som interna, där händelser som upplevs bryta mot NCC:s uppförandekod kan rapporteras anonymt.

Tre ärenden kopplade till diskriminering, trakasserier eller kränkande särbehandling har rapporterats genom Tell Me-funktionen under året. NCC vidtar alltid åtgärder, såsom disciplinära åtgärder, när det är tillämpligt.

2022 lanserade NCC en ny medarbetarundersökning som även omfattar frågor rörande diskriminering. På frågan om upplevd trygghet hos medarbetarna att inte utsättas för diskriminering, trakasserier eller mobbing har NCC ett medelvärde 2022 på 8,7 av 10, vilket är över externt benchmark.

Kollektivavtal och medarbetare

NCC har kollektivavtal som reglerar minimilöner, arbetstider och medarbetarnas rättigheter gentemot arbetsgivaren på samtliga marknader. Totalt omfattas 91 procent av NCC:s medarbetare av kollektivavtal. I Sverige och Norge omfattas samtliga medarbetare. I Danmark och Finland tillämpas kollektivavtal, men i viss mån även lokala avtal.

NCC hade 12 408 medarbetare (vid utgången av 2022). Liksom andra företag i branschen använder NCC vid behov unde-

Åldersfördelning¹⁾ på NCC

Andel, %	2021			2022		
	<30	30–50	>50	<30	30–50	>50
Styrelse			100%			100%
Koncernledning		45%	55%		27%	73%
Ledningsgrupper ¹⁾	1%	58%	41%		55%	45%
Chefer	2%	59%	39%	3%	57%	40%
Anställda	14%	50%	36%	14%	50%	36%
Tjänstemän	9%	56%	35%	9%	57%	34%
Yrkesarbetare	20%	42%	38%	20%	43%	37%

¹⁾ Ledningsgrupper i mätningen inkluderar ledningsgrupper från koncernledning till avdelningsledning eller motsvarande

Könsfördelning¹⁾ på NCC

Andel, %	2021		2022	
	Kvinnor	Män	Kvinnor	Män
Styrelse	43%	57%	33%	67%
Koncernledning	55%	45%	55%	45%
Ledningsgrupper	34%	66%	34%	66%
Chefer	18%	82%	19%	81%
Anställda	16%	84%	17%	83%
Tjänstemän	28%	72%	29%	71%
Yrkesarbetare	3%	97%	3%	97%

¹⁾ Ledningsgrupper i mätningen inkluderar ledningsgrupper från koncernledning till avdelningsledning eller motsvarande

rentreprenörer och konsulter. Underentreprenörer förekommer främst inom NCC Infrastructure, NCC Building Sweden och NCC Building Nordics.

NCC köper uppdrag och entreprenad från underentreprenörer. Det innebär att för personal som arbetar på NCC:s arbetsplatser och är anställda hos våra underentreprenörer så ligger arbetsgivaransvaret för dessa hos de anlitate företagen. NCC arbetar för att ha en ansvarsfull leverantörskedja där verksamheten bedrivs enligt sunda arbetsvillkor och på ett miljömässigt och socialt hållbart sätt. Till grund för arbetet ligger koncernens uppförandekod för leverantörer som alla leverantörer ska åta sig att följa. NCC kräver att alla medarbetare och anställda hos underentreprenörer genomgår NCC:s introduktions- och säkerhetsutbildning innan arbete påbörjas på en produktionsarbetsplats.

NCC har främst heltidsanställda medarbetare, en liten andel är deltidanställda. I övrigt har NCC sommaranställda eller praktikanter med en i förväg överenskommen arbetstid.

Medarbetarengagemang

NCC genomför regelbundet medarbetarundersökningar för att fånga upp medar-

tarnas åsikter om bland annat ledarskap, utveckling och trivsel. Undersökningarna inkluderar även frågor som rör NCC:s uppförandekod.

2022 har två medarbetarundersökningar genomförts. Flera frågor och resultat kan bland annat kopplas till individens upplevelse av mångfald och inkludering. Vissa formuleringar har ändrats sedan 2020 när den senaste medarbetarundersökningen genomfördes, vilket gör att en exakt jämförelse inte är möjlig. NCC fortsätter att följa medarbetarnas engagemang. För 2022 är medelvärdet 7,9 av 10, vilket är över externt benchmark. Under 2022 har medarbetardialogerna inkluderat bland annat internutbildningar, arbetsplatsmöten och medarbetarsamtal, vilket erbjuds till alla medarbetare.

Individuella utvecklingsmöjligheter

Medarbetare som börjar på NCC får en onboardingplan för att på bästa sätt komma in i sin yrkesroll. Därefter påbörjas planering av medarbetarens kompetensutveckling till en individuell utvecklingsplan, som utvärderas och uppdateras vid det årliga medarbetarsamtalet.

Medarbetarsamtalet är det verktyg som NCC prioriterar för att stödja medarbetarens individuella utveckling. Det är ett obligatoriskt chefsansvar att erbjuda alla medarbetare ett årligt medarbetarsamtal och med uppföljande samtal under året. Medarbetarsamtalet omfattar flera delar, där både individens arbetssituation och förutsättningar att prestera samt en individuell utvecklingsplan ingår. Planerade aktiviteter följs upp, uppdateras och kompletteras vid behov.

NCC erbjuder kompetensutveckling inom områden såsom teknik, ledarskap, arbetsmiljö, projektledning och ekonomi. En del utbildningar är obligatoriska för vissa

befattningar. Utbildningarna ska möta NCC:s behov av spetskompetens, samtidigt som de möter individens behov av utveckling, samt säkerställa att NCC behåller sin attraktionskraft på arbetsmarknaden.

En stor och viktig del av lärandet på NCC sker genom utbildning men majoriteten av lärandet sker när teorin omsätts i praktiken.

NCC fokuserar därför på att tillhandahålla olika strukturerade sätt för vad som kallas "lärande i vardagen" det kan vara allt från studiebesök, rotationstjänstgöring, deltagande i projekt utanför sitt affärsområde, nätverkande och i olika erfarenhetsutbyten tillsammans med kollegor.

Satsning på ledarutveckling

Tillgång till rätt kompetens är av yttersta vikt för NCC:s fortsatta framgångar och tillväxt. Förmågan att attrahera, utveckla och behålla medarbetare med rätt kompetens är därför central. NCC erbjuder medarbetare kontinuerlig kompetensutveckling anpassad till individens och företagets behov. NCC:s ledarskapsprogram omfattar olika faser i ledares utveckling för att säkerställa en framgångsrik successionsplanering. De olika utbildningsinsatserna består av traditionell undervisning, e-learning och sammanfattade längre utbildningsprogram.

Till de interna utbildningarna hör bland annat:

- NCC Mega Project Management Program för mycket erfarna projektledare och som kan och vill ta steget till att leda riktigt stora och komplexa byggprojekt
- NCC Senior Executive Program tillsammans med IMD Business School i Lausanne, som riktar sig till avdelning- och divisionschefer
- NCC Strategic Leadership Program för framtida ledartalanger för chefer i olika delar av verksamheten

Anställningsformer 2022

Antal anställda, %	Heltid		Deltid	
	Män	Kvinnor	Män	Kvinnor
Sverige	6 351	1 310	47	54
Norge	1 250	171	4	10
Danmark	1 832	249	18	42
Finland	825	225	10	10

¹⁾ Medarbetardata i tabellen avser antalet anställda vid utgången av 2022 och har samlats in från koncernens HR- och lönesystem.

Kollektivavtal 2022

Antal anställda ¹⁾	2022		2021		2020	
	Antal med kollektivavtal	Procent med kollektivavtal	Antal med kollektivavtal	Procent med kollektivavtal	Antal med kollektivavtal	Procent med kollektivavtal
Sverige	7 762	100	7 784	100	8 539	100
Norge	1 435	100	1 438	100	1 440	100
Danmark	1 196	56	1 097	55	1 325	58
Finland	888	78	934	79	1 200	82
Totalt NCC	11 281	91	11 253	91	12 504	92

¹⁾ Medarbetardata i tabellen avser antalet anställda vid utgången av 2022 och har samlats in från koncernens HR- och lönesystem.

- NCC:s Platschefsprogram där en arbetsledare eller motsvarande kan ta nästa steg i karriären och utbilda sig till platschef
- NCC:s Arbetsledarskola där yrkesarbetare ges möjlighet att utbilda sig till arbetsledare.

Aktiviteter 2022

En kompetenskartläggning av samtliga projekteringsledare genomförts, vilket resulterat i individuella utvecklingsplaner.

2022 genomfördes den fjärde omgången av Mega Project Management Program. Akademiska inslag tillsammans med Copenhagen Business School, Oxford Global Projects tillsammans med studiebesök inom NCC och externa megaprojekt i Berlin var viktiga inslag i det totalt 24 utbildningsdagar långa programmet. Tidigare deltagare i programmet träffades under året i Köpenhamn, i syfte att stärka nätverket

inom NCC samt för att ta del av forskning från Global Oxford Projects.

Alla affärsområden har talangprogram, och det finns ett nordiskt nätverk där medarbetarna i dessa program får träffas och möta varandra.

Mål

Målen för fokusområdet är att rekrytera, utveckla och behålla de mest kompetenta personerna i branschen, stödja utvecklingen av högpresterande team och att arbeta aktivt för att ingen utesluts på orättvisa grunder eller på grund av omedvetna fördomar.

Uppföljning av målen sker dels genom NCC:s medarbetarundersökning, där medarbetarengagemang och upplevd trygghet hos medarbetarna att ej bli utsatta för diskriminering, trakasserier eller mobbing följs upp. Utöver det följer NCC könsfördelning i samtliga ledningsgrupper från koncern-

ledning till och med avdelningsledning eller motsvarande. Målsättningen är att ingen ledningsgrupp ska ha en fördelning där ett kön överstiger 70 % av gruppens medlemmar. Av de 84 ledningsgrupper som omfattas av mätningen lever 50 % upp till fördelningsmålet avseende kön.

Styrning

Arbetet styrs av NCC:s uppförandekod samt direktiv för regelefterlevnad. NCC:s Star behaviors vägleder medarbetarna i det dagliga arbetet. Utbildningar utvärderas löpande och följs upp genom bland annat enkäter och intervjuer, prov och redovisningar.

Redovisningsprinciper

Medarbetardata avser antalet anställda vid utgången av verksamhetsåret och har samlats in från koncernens HR- och lönesystem.

Anställningsformer 2022

Antal anställda ¹⁾	Antal anställda			Tillsvidareanställning				Visstidsanställning			
	2022	2021	2020	2021		2022		2021		2022	
				Män	Kvinnor	Män	Kvinnor	Män	Kvinnor	Män	Kvinnor
Sverige	7 762	7 784	8 539	6 077	1 227	6 194	1 338	408	72	204	26
Norge	1 435	1 438	1 440	1 186	155	1 222	171	78	19	32	10
Danmark	2 141	2 001	2 269	1 704	256	1 830	288	34	7	20	3
Finland	1 070	1 178	1 393	922	234	817	231	15	7	18	4
Totalt NCC	12 408	12 401	13 641	9 889	1 872	10 063	2 028	535	105	274	43

¹⁾ Medarbetardata i tabellen avser antalet anställda vid utgången av 2022 och har samlats in från koncernens HR- och lönesystem. Viss säsongvariation finns.

Etik och compliance

GRI 205 Antikorruption, **GRI 206** Konurrenshämmande beteende, **GRI 308** Leverantörsutvärdering - miljö, **GRI 414** Leverantörsutvärdering – socialt

Mål

Att agera i enlighet med högsta etiska standarder och med transparens, samt vara en pålitlig partner genom hela värdekedjan.

NCC ska agera i enlighet med högsta etiska standarder och med transparens, samt vara en pålitlig partner genom hela värdekedjan.

Styrning

Koncernens uppförandekod är en viktig del i arbetet med compliance, både som intern kompass för att beskriva hur NCC:s medarbetare ska agera och som extern kommunikation för att tydliggöra NCC:s förväntningar på sina leverantörer och affärspartners.

Uppförandekoden utgör också grunden för uppförandekoden för leverantörer, som är en del av NCC:s avtal med leverantörer. Övriga intressenter informeras om koncernens uppförandekod genom NCC:s hemsida, kontrakt och avtal.

NCC arbetar kontinuerligt för att säkerställa att uppförandekoden följs i alla samarbeten som koncernen har, och att inga överträdelse sker exempelvis när det gäller affärsetik. Under 2022 har ett arbete initierats för att tydliggöra konsekvenserna när någon inte följer uppförandekoden. Det arbetet väntas bli klart 2023.

NCC utvärderar ledningssystem för compliance genom analys av statistik från Ask Me- och Tell Me-funktionerna, medarbetarenkäter och resultat av internrevisioner.

Ask Me- och Tell Me-funktionerna

NCC utvärderar ledningssystem för compliance genom analys av statistik från Ask Me- och Tell Me-funktionerna, medarbetarenkäter och resultat av internrevisioner. Under 2022 rapporterades genom visuellblåsningsfunktionen Tell Me och genom andra rapporteringslinjer 74 (88) misstänkta överträdelse mot uppförandekoden, vilket är något lägre än föregående år.

Incidenterna gällde bland annat bedrägeri och stöld, intressekonflikter och andra avsteg från NCC:s uppförandekod. Av de ärenden som avslutades under året ledde fem ärenden till uppsägningar och 38 till andra åtgärder, som exempelvis sam-

tal, att rutiner och processer förändrades eller att riktade kommunikationsinsatser genomfördes.

Minimum Safeguard Principles (MSP)

Minimum safeguard principles på svenska kan översättas till "minimiskyddsprinciper". Detta är principer som syftar till att skydda grundläggande mänskliga rättigheter och och arbetsrätt, mutor, beskattning och rättvis konkurrens. De kan omfatta principen om människans företräde, principen om oberoende och oberoende granskning, principen om transparens och ansvarsutkrävande, och principen om likabehandling och icke-diskriminering.

Utifrån dessa principer har NCC 2022 gjort en utvärdering av verksamheten, där bland annat risker kopplade till mänskliga rättigheter har identifierats. Utvärderingen visade även på lämpliga processer och policyer för beskattning, korruption och konkurrensrätt. NCC behöver bland annat genomföra en fullständig due diligence-process för mänskliga rättigheter och vidareutveckla processer, policyer, roller och ansvar med avseende på mänskliga rättigheter. Utvärderingen är grund för ett fortsatt arbete med att säkerställa att NCC mänskliga rättigheter upprätthålls.

Läs mer under avsnittet Taxonomi på sidan 114.

Mutor och korruption, konkurrensrätt samt intressekonflikter

Tre områden har identifierats som särskilt viktiga för att säkerställa att NCC:s uppförandekod efterföljs: mutor och korruption, konkurrensrätt samt intressekonflikter.

NCC bedriver verksamhet i en bransch där komplexa projekt och leverantörskedjor samt både privata och offentliga kunder leder till en ökad korruptionsrisk. Risker för korruption kan uppstå i relation till NCC:s affärspartners, vilket inkluderar leverantörer, samt är också kopplat till beteenden hos anställda i relation till offentliga tjänstemän och andra kundrepresentanter.

NCC har en antikorrupsionspolicy och genomför antikorrupsionsutbildning som täcker alla verksamheter och länder. NCC genomför årligen riskbedömningar på koncernövergripande nivå där både koncernstab och NCC:s affärsområden värderar och rapporterar risker i verksamheten.

Korruption har identifierats i vissa delar av verksamheten som en risk, dock ej en hög risk med tanke på att NCC:s verksam-

het bedrivs i länder med låg korruptionsrisk enligt Transparency International Corruption Perception Index. Däremot finns en del av NCC:s leverantörer i länder med högre risk för korruption.

Vidare bedriver NCC verksamhet i en bransch där det historiskt sett har förekommit konkurrenshämmande aktiviteter. Därför är sund konkurrens ett fokusområde hos NCC.

NCC utvärderar och förbättrar kontinuerligt sin styrning över compliance. Under 2022 har NCC uppdaterat flertalet riktlinjer som en del av arbetet mot korruption och konkurrensrättsliga överträdelse, däribland koncernens direktiv för regelefterlevnad som innehåller NCC:s policyer Bekämpning av Korruption och Sund Konkurrens.

NCC:s målsättning är att utbilda alla tjänstemän i etik, konkurrensrätt, antikorrupsion och GDPR. Under 2022 har uppföljningsarbete pågått så alla tjänstemän utbildas inom compliance och antikorrupsion, GDPR, och konkurrensrätt. 2022 var implementeringen 94 procent för compliance och anti-korruption, 90 procent för GDPR och 85 procent för konkurrensrätt. Det är obligatoriskt för nya medarbetare att fullgöra dessa tre kurser inom den första anställningsmånaden.

Under 2021 implementerades så kallade Star behaviors hos medarbetarna, där värderingar och etik är en central del av det önskade beteendet hos medarbetarna, vilka har fortsatt att guida arbetet på NCC under 2022.

NCC är medlem i Transparency International Sweden och svenska Institutet Mot Mutor (IMM), följer Näringslivskoden från IMM och har en policy samt riktlinjer för antikorrupsionsarbetet. Tillsammans med flertalet branschaktörer i Sverige har en gemensam policy, "Överenskommelse för att motverka mutor och korruption", tagits fram. NCC arbetar kontinuerligt med att motverka korruption i leverantörskedjan.

NCC har under året utrett två fall av misstänkt korruption. NCC kunde inte bekräfta korruption i den ena utredningen och vid andra utredningen hade den anställda personen redan lämnat NCC. Under året har inget avtal med en leverantör avslutats på grund av korruption, och inga publika legala fall av korruption har inträffat under 2022.

Fem misstänkta fall av intressekonflikter gällande affärer med egna bolag, organisationer och närstående som inte ligger i linje

med NCC:s regler har hanterats under året. Ingen överträdelse av konkurrenslagen har lett till rättsliga åtgärder under 2022.

Ansvarsfulla inköp

NCC arbetar för att ha en ansvarsfull leverantörskedja där verksamheten bedrivs enligt sunda arbetsvillkor och på ett miljömässigt och socialt hållbart sätt. Till grund för arbetet ligger koncernens uppförandekod för leverantörer som alla leverantörer ska åta sig att följa.

Uppförandekoden för leverantörer inkluderar riktlinjer för lagefterlevnad och ett etiskt agerande, samt riktlinjer för att motverka mutor och korruption, undvika intressekonflikter, respektera konkurrenslagstiftning, värna mänskliga rättigheter, främja mångfald och inkludering, ha säkra och hälsosamma arbetsplatser och minska miljöpåverkan. På de flesta större ramavtalsleverantörer ställs också kravet att de ska vara certifierade enligt ledningssystemet ISO 9001, ISO 14001 eller motsvarande.

Bred leverantörsbas

NCC har samarbeten med flera tusen leverantörer genom inköp av allt från byggmaterial till resor och kontorsmaterial. Leverantörerna finns till största delen i Norden, men också i andra länder såsom Polen, Estland, Lettland, Litauen och Kina. Leverantörsbasen består av ramavtalsleverantörer, internationella leverantörer, nordiska projektinköpsleverantörer, samt interna leverantörer.

NCC arbetar för att minska det totala antalet leverantörer. En del i detta arbete är att öka andelen inköp som görs genom

ramavtal. Syftet är att förbättra kontrollen, effektivisera inköpsarbetet, främja hållbarhetsfokus i värdekedjan samt sänka NCC:s inköpskostnader. NCC har drygt 1 400 ramavtal motsvarande 35,4 procent av den totala inköpsvolymen 2022. Den totala inköpsvolymen är indelad i olika kategorier, där de tio största produktionsrelaterade kategorierna är: Transporter/ Anläggningsentreprenader, Tekniska installationer, Byggmaterial/ VA-material/ Verktyg och förnödenheter, Väg/Park/Järnväg, Hyresmaterial, Interiör, Bärande konstruktioner, Produktionsmaterial industri, Betsong/Form/Armering samt Exteriör.

Ökat samarbete

NCC samarbetar med de större ramavtalsleverantörerna för att utveckla hållbara datadrivna lösningar, öka produktiviteten samt bedriva kontinuerlig kvalitetsutveckling. Vidare arbetar NCC tillsammans med leverantörerna för att minska koldioxidutsläppen, främja en ansvarsfull användning av naturresurser och för ökad cirkularitet. För information om hur NCC arbetar med hälsa och säkerhet med sina leverantörer, se Hälsa och säkerhet på sidorna 98–100.

Under året har NCC fortsatt arbetet för ett mer strukturerat och enhetligt sätt utvärdera, utveckla och förbättra samarbetet med leverantörerna.

Granskning

Alla större ramavtalsleverantörer utvärderas initialt, innan ett samarbete påbörjas. För att säkerställa efterlevnad av NCC:s uppförandekod och att leverantörerna arbetar i enlighet med ISO 9001 och ISO

14001, genomför NCC granskningar av ramavtalsleverantörerna. NCC har en särskilt noggrann utvärderingsprocess gentemot leverantörer i geografiska riskområden för att förebygga brott mot mänskliga rättigheter.

Fyra ramavtalsleverantörer har tredjepartsgranskats under året. Inga av dessa var nya 2022. Samtliga utomnordiska materialleverantörer, med avtal som löpte under 2022, har utvärderats initialt innan ett samarbete påbörjades. För att utvärdera och utveckla utomnordiska leverantörer arbetar NCC också med kompletterande granskningar av hur dessa arbetar med socialt ansvar, kvalitet, miljö samt hälsa och säkerhet. Under året har NCC genomfört cirka 145 granskningar av utomnordiska leverantörer.

NCC är medlem i Amfori BSCI (The Business Social Compliance Initiative) och får därigenom tillgång till ytterligare verktyg för att utbilda leverantörerna. NCC:s egen granskning av leverantörer i riskländer (enligt Amfori BSCI:s definition) kompletteras med att dessa leverantörer integreras i Amfori BSCI:s processer, för utbildning och samarbete.

NCC följer regelbundet upp granskningarna av såväl ramavtalsleverantörer som av utomnordiska leverantörer. Skulle avvikelser och bristande efterlevnad noteras under leverantörsgranskningen så ska detta justeras av leverantören enligt en åtgärdsplan. Om inte åtgärderna genomförs, kan samarbetet med leverantören komma att sägas upp.

Ekonomiskt resultat

GRI 201 Ekonomiskt resultat

NCC strävar efter att ha en stabil, sund och uthållig lönsamhet för att kunna utveckla företaget och skapa värde för sina intressenter.

NCC skapar hållbart värde genom bygg- och infrastrukturprojektentreprenad, kommersiell fastighetsutveckling, samt asfalt- och stenmaterialproduktion. NCC är ett kunskapsbaserat företag där kärnkompetensen är förmågan att hantera komplexiteten i en byggprocess, inklusive effekten den har på planeten, människorna och det omgivande samhället. Genom att vara en partner som bidrar med kunskap hjälper NCC sina kunder att ställa om till hållbara lösningar.

Skapat och distribuerat ekonomiskt värde

MSEK	2022	2021	2020
Skapat ekonomiskt värde			
Kunder	54 569	53 561	53 940
Distribuerat ekonomiskt värde			
Leverantörer	-41 791	-40 497	-41 092
Anställda	-8 618	-8 299	-8 671
Långgivare	-59	-60	-80
Staten (kostnadsförd skatt och sociala avgifter)	-3 005	-3 197	-2 839
Aktieägare ¹⁾	-586	-646	-538
Behållet ekonomiskt värde	510	862	720

¹⁾ Föreslagen utdelning.

Om rapporten

NCC rapporterar årligen sitt hållbarhetsarbete som en del av företagets årsredovisning. Sedan 2010 tillämpas Global Reporting Initiatives (GRI) riktlinjer för redovisning av hållbarhetsinformation. Hållbarhetsredovisningen, som avser verksamhetsåret 2022, är upprättad i enlighet med GRI Standarder. Den är upprättad enligt GRI:s principer om inkludering av intressenter, hållbarhetssammanhang, väsentlighet och fullständighet för att definiera innehåll, och utgör även NCC:s Communication on Progress i enlighet med FN:s Global Compact.

På sidorna 82–106 presenteras fördjupad hållbarhetsinformation och nyckeltal. För GRI-index, se följande sidor. Redovisning-

är inte granskad av tredje part. I de fall inget annat anges avser informationen hela NCC-koncernen. Om information eller beräkningsmetoder har förändrats jämförts med föregående år så anges det i respektive tabell. Inga väsentliga förändringar har under året skett i organisationen, aktiekapitalstrukturen eller leverantörskedjan under året. Asfaltverksamheten i Finland avyttrades vid årsskiftet 2021/2022. Vissa jämförelsesiffror för affärsområde Industry samt klimatdata har omräknats med hänsyn till detta i enlighet med redovisningsprinciper och Greenhouse Gas Protocol. Detta anges vid tabellen.

Kontaktperson: CFO samt chef för Finance & IT
Susanne Lithander, 08-585 510 00,
susanne.lithander@ncc.se

Lagstadgad hållbarhetsrapport

Denna lagstadgade hållbarhetsrapport lämnas av styrelsen i NCC AB, men utgör inte en del av de formella årsredovisningshandlingarna. Hållbarhetsrapporten i enlighet med årsredovisningslagen är inkluderad i årsredovisningen på följande sidor: 2–3, 8–11, 24–29, och 82–120.

I de fall inget annat anges, avser informationen hela NCC-koncernen, inklusive direkta, helägda dotterbolag.

Revisors yttrande avseende den Lagstadgade hållbarhetsrapporten

Till bolagstämman i NCC AB, org.nr
556034-5174

Uppdrag och ansvarsfördelning

Det är styrelsen som har ansvaret för hållbarhetsrapporten för år 2022 på de i rutan till vänster angivna sidorna och för att den är upprättad i enlighet med årsredovisningslagen.

Granskningens inriktning och omfattning

Vår granskning har skett enligt FARs rekommendation RevR 12 Revisorns yttrande om den lagstadgade hållbarhetsrapporten. Detta innebär att vår granskning av hållbarhetsrapporten har en annan inriktning och en väsentligt mindre omfattning jämfört med den inriktning och omfattning som en revision enligt International Standards on Auditing och god revisionssed i Sverige har. Vi anser att denna granskning ger oss tillräcklig grund för vårt uttalande.

Uttalande

En hållbarhetsrapport har upprättats

Stockholm den 8 mars 2023
PricewaterhouseCoopers AB

Ann-Christine Hägglund
Auktoriserad revisor
Huvudansvarig revisor

Erik Bergh
Auktoriserad revisor

Rapportering enligt EU-taxonomin 2022

Introduktion till det regulatoriska ramverket

EU-taxonomin är ett grönt klassificeringssystem som översätter EU:s klimat- och miljömål till specifika kriterier för ekonomiska aktiviteter att uppfylla ur ett investeringssyfte. Taxonomin belyser gröna, eller miljömässigt hållbara, ekonomiska aktiviteter utifrån hur väl respektive aktivitet väsentligt bidrar till minst ett av EU:s sex fastställda miljömål, samtidigt som betydande skada inte orsakas för något av de övriga målen samt uppfyller vissa minimikrav inom social och etisk hållbarhet. Den första delegerade akten inom taxonomin sätter upp kriterier för aktiviteter i de sektorer som är mest relevanta när det kommer till att uppnå klimatneutralitet och bidra till klimatanpassning. Detta inkluderar sektorer såsom energi, infrastruktur och bygg. Alla dessa är applicerbara på NCC:s dagliga verksamhet.

Taxonomitillämpliga aktiviteter

En ekonomisk aktivitet som beskrivs i taxonomin samt har fastställda tekniska granskningskriterier klassificeras som en tillämplig aktivitet (på engelska "eligible"). En sådan aktivitet faller inom taxonomins ramar och all omsättning, capex och opex för dessa aktiviteter är därför tillämplig enligt taxonomin.

Taxonomiförenliga aktiviteter

En tillämplig ekonomisk aktivitet som dessutom bidrar väsentligt till minst ett av EU:s fastställda miljömål, inte orsakar betydande skada för något av de övriga miljömålen samt uppfyller sociala minimiskyddsåtgärder klassificeras som en taxonomiförenlig aktivitet (på engelska "aligned"). All omsättning, capex och opex för dessa aktiviteter klassas därför som taxonomitillämplig.

Redovisningsprinciper EU Taxonomin

Total omsättning

Total omsättning inbegriper intäkter (nettoomsättning) som erkänts i enlighet med IAS 1 p.82a och rapporteringen är endast baserad på externa intäkter. För NCC är total omsättning enligt taxonomin och nettoomsättning enligt IFRS samma nyckeltal. För mer information, se avsnitt Ekonomisk redovisning not 1 Redovisningsprinciper samt not 2 Intäktsredovisning.

Tillämplig omsättning

NCC:s verksamhet spänner över många av taxonomins kategorier.

Entreprenadverksamheten, NCC Infrastructure, NCC Building Sweden och NCC Building Nordics omfattas av flera ekonomiska aktiviteter. I vissa fall omfattas även enskilda projekt av flera ekonomiska aktiviteter. Identifieringen av relevanta ekonomiska aktiviteter baseras på projekt som i sin tur har delats in i delprojekt, som vardera kan motsvara en ekonomisk aktivitet enligt taxonomin.

För affärsområdet NCC Property Development omfattas alla försäljningar av projekt och redovisas som en ekonomisk aktivitet enligt taxonomin. Hysesintäkter för dessa fastigheter omfattas under den period pågående eller färdigställda fastighetsprojekt inte har resultatavräknats. Försäljning av mark som sker när marken inte är föremål för projektutveckling klassificeras inte som taxonomitillämplig omsättning eftersom det inte avser nyproduktion av byggnader.

Affärsområdet NCC Industry omfattar produktion av stenmaterial och asfaltprodukter, beläggningsuppdrag samt mindre markarbeten m.m. De delar som berör återvinning och återanvändning av material, såsom återvunnen asfalt, återanvänt entreprenadberg och återvunnet stenmaterial, samt mindre markarbeten, målning och skyltning omfattas av taxonomin. De uppdrag som omfattar beläggning av gång och cykelvägar samt vägar för kollektivtrafik i städer redovisas också som ekonomiska aktiviteter enligt taxonomin.

Taxonomiförenlig omsättning

Som en konsekvens vid tillämpning av intäktsredovisning successivt över tid, i takt med färdigställandegraden, görs bedömningen av om en ekonomisk aktivitet är förenlig med taxonomin baserat på förutbestämda antaganden för projektet. Om dessa antaganden senare ändras kan den redovisade taxonomiförenliga omsättningen också komma att förändras. I bedömningen av projekten utgår NCC ifrån att de utförs i enlighet med beställning. Om NCC vid slutförandet av ett projekt identifierar en förändring i bedömning av huruvida projektets omsättning är taxonomiförenlig redovisas denna ändrade bedömning vid nästa rapporteringstillfälle. För den delen av NCC:s verksamhet som redovisar om-

sättning vid en tidpunkt utvärderas huruvida omsättningen är taxonomiförenlig eller inte efter projektets färdigställande.

Total capex

Total capex inbegriper årets anskaffningar av materiella, så väl som immateriella, anläggningstillgångar, exklusive goodwill, samt justeringar av tillkommande nyttjanderätter i enlighet med IAS 16 p.73 e i och iii, IAS 38 p.118 e i samt IFRS 16 p.53 h. För mer information, se den lagstadgade årsredovisningen not 16 Materiella anläggningstillgångar.

Tillämplig capex

NCC har fastställt att investeringar hänförliga till rörelsefastigheter, nyttjanderättstillgångar av byggnader, maskiner och inventarier samt nyttjanderättstillgångar av maskiner och inventarier avser tillämpliga aktiviteter. Samtliga investeringar är kritiska komponenter för NCC:s verksamhet och förutsättning för efterlevnad av kriterierna för relevanta ekonomiska aktiviteter, både för att verksamheten väsentligt ska bidra till att förhindra klimatförändring och efterleva standarderna för att inte orsaka betydande skada för något av de andra av taxonomins mål.

Eftersom enskilda investeringar används i flertalet ekonomiska aktiviteter över dess livslängd anser NCC att det blir missvisande att allokera ut hela investeringen till den ekonomiska aktivitet som bedrivits i samband med investeringen. NCC har därför tillämpat samma fördelning av ekonomiska aktiviteter och affärsområde som för nyckeltalet omsättning.

Taxonomiförenlig capex

NCC har tillämpat samma resonemang som för tillämplig capex, det vill säga att av redovisad total capex har fördelningen av de ekonomiska aktiviteterna per affärsområde och andel taxonomiförenlig omsättning använts som fördelningsnycklar för att beräkna taxonomiförenlig capex.

Totala opex

Eftersom IFRS saknar en tydlig vägledning för vilka kostnader som ska betraktas som rörelserelaterade driftskostnader återfinns inte begreppet opex i NCC:s finansiella rapportering. Totala driftsutgifter enligt taxonomin består av utgifter för forsk-

ning och utveckling som kostnadsförts under perioden, renovering av byggnader (ägda eller hyrda), utgifter för reparation och underhåll av materiella anläggningstillgångar (ägda eller hyrda), övriga direkta utgifter såsom service avseende löpande underhåll av materiella anläggningstillgångar som krävs för att säkerställa dessa tillgångars löpande funktion och kostnadsförda leasingavgifter kopplade till kortfristiga leasingavtal.

Tillämplig opex

Utgifter förknippade med att säkerställa fortlöpande och ändamålsenlig funktion av de tillgångar som används för att generera tillämplig omsättning, det vill säga driftsutgifter för den tillämpliga omsättningens förvärvande redovisas som tillämplig opex. NCC har inte identifierat några driftsutgifter hänförliga till andra ekonomiska aktiviteter än de som omsättningen avser.

Taxonomiförenlig opex

NCC har tillämpat samma resonemang som för tillämplig opex, det vill säga att av redovisad total opex har fördelningen av de ekonomiska aktiviteterna per affärsområde och andel taxonomiförenlig omsättning använts som fördelningsnycklar för att beräkna taxonomiförenlig opex.

Metod

Under förberedandet av taxonomirapporteringen för 2022 har NCC involverat många medarbetare i korsfunktionella samarbeten i alla fyra länder för att generera en kvalitativ utvärdering av aktiviteter som är relevanta både för verksamheten och nationell praxis.

För att utvärdera verksamheten har NCC etablerat en rapporteringsprocess som utgår ifrån NCC:s olika projekt och anläggningar. Utifrån lägsta nivå, det vill säga varje enskilt projekt eller anläggningsverksamhet, har NCC utvärderat projekten på individuell basis och dessa har klassificerats utifrån taxonomins ekonomiska aktiviteter. När ett projekt identifierats med en ekonomisk aktivitet som beskrivs i taxonomi har NCC klassificerat projektet som en tillämplig aktivitet. I nästa steg har projektet utvärderats utifrån fastställda tekniska granskningskriterier för att bedöma om projektet är taxonomiförenligt. Utöver detta har bedömningen även baserats på branschgemensamma tolkningar av varje tekniskt granskningskriterium. Taxonomitillämpliga projekt och anläggningsverksamheter har redovisats som A2 i tabellerna och taxonomiförenliga projekt och anläggningsverksamheter har redovi-

sats som A1 i tabellerna. Denna process har även beaktat koncerninterna transaktioner för att säkerställa att dubbelräkning inte sker.

Generellt har ett konservativt förhållningssätt applicerats när NCC anser att det finns ett tolkningsutrymme. Huvudsakliga aktiviteter och större projekt inom varje affärsområde har varit utgångspunkten vid bedömningen av taxonomiförenliga aktiviteter. Flertalet av NCC:s projekt löper över många år och påbörjades således innan taxonomi trädde i kraft. Underlag har inte funnits, dels till följd av en lagstiftning som tillkommit efter projektstart och dels till följd av den pågående system- och metodutvecklingen. Fullständiga underlag har funnits för en mindre del av NCC:s totala verksamhet. Övriga har följaktligen klassats som ickeförenliga.

I rapporteringsprocessen för 2022 har stort fokus lagts på att skapa ett skalbart system och långsiktiga strukturer för insamling av data, process för analys och utvärdering samt för övergripande processer och arbetssätt. Detta skapar förutsättningar för att utöka bedömnings- och rapporteringsprocessen kopplat till taxonomi, med en hög grad av granularitet, spårbarhet och transparens.

En sammanfattning av taxonomirapporteringen för 2022

	Total (MSEK)	Andel av ej taxonomitillämpliga	Andel av taxonomitillämpliga ekonomiska aktiviteter	Andel av taxonomiförenliga ekonomiska aktiviteter
Omsättning	54 198	22,1%	76,5%	1,4%
Capex	1 287	60,4%	39,0%	0,6%
Opex	2 775	63,1%	35,7%	1,2%

Taxonomirapportering – Capex

Kod/koder	Absolut omsättning	Andel av omsättningen	Kriterier för väsentligt bidrag					Kriterier avseende att inte orsaka betydande skada (DNSH)					Kategori					
			Begränsning av klimatförändringar	Anpassning till klimatförändringar	Vatten och marina resurser	Cirkulär ekonomi	Föröreningar	Biologisk mångfald och ekosystem	Begränsning av klimatförändringar	Anpassning till klimatförändringar	Vatten och marina resurser	Cirkulär ekonomi	Föröreningar	Biologisk mångfald och ekosystem	Minimiskyddsåtgärder	Taxonomiförenlig andel av kapitalutgifter, 2022	Taxonomiförenlig andel av kapitalutgifter, 2021	Möjliggörande
MSEK	%	%	%	%	%	%	%	Ja/Nej	Ja/Nej	Ja/Nej	Ja/Nej	Ja/Nej	Ja/Nej	%	%	M	O	
Ekonomiska verksamheter																		
A. VERKSAMHETER SOM OMFATTAS AV TAXONOMIN, %																		
A.1. Miljömässigt hållbara (taxonomiförenliga) verksamheter																		
Infrastruktur för järnvägstransport	6.14	5	0,4%	100%	0%			-	Ja	Ja	Ja	Ja	Ja	Ja	0,4%		M	-
Uppförande av nya byggnader	7.1	3	0,2%	100%	0%			-	Ja	Ja	Ja	Ja	Ja	Ja	0,2%		-	-
De miljömässigt hållbara (taxonomiförenliga) verksamheternas kapitalutgifter (A.1)		8	0,6%											0,6%				
A.2. Verksamheter som omfattas av taxonomin men som inte är miljömässigt hållbara (ej taxonomiförenliga)																		
Elproduktion från vattenkraft	4.5	9	0,7%															
Överföring och distribution av el	4.9	13	1,0%															
Distribution av fjärrvärme/fjärrkyla	4.15	5	0,4%															
Kombinerad produktion av värme/kyla från bioenergi	4.20	0	0,0%															
Uppförande, utbyggnad och drift av system för uppsamling och rening av vatten samt vattenförsörjningssystem	5.1	23	1,8%															
Förnyelse av system för uppsamling och rening av vatten samt vattenförsörjningssystem	5.2	6	0,4%															
Uppförande, utbyggnad och drift av system för uppsamling och rening av vatten	5.3	23	1,7%															
Förnyelse av uppsamling och rening av vatten	5.4	4	0,3%															
Materialåtervinning av ofarligt avfall	5.9	7	0,5%															
Infrastruktur för enpersonsfordon, cykellogistik	6.13	17	1,3%															
Infrastruktur för järnvägstransport	6.14	101	7,7%															
Infrastruktur som möjliggör (koldioxidsnål) vägtransport och kollektivtrafik	6.15	57	4,4%															
Infrastruktur som möjliggör koldioxidsnål sjöfart	6.16	17	1,3%															
Uppförande av nya byggnader	7.1	187	14,2%															
Renovering av befintliga byggnader	7.2	32	2,5%															
Kapitalutgifter hos de verksamheter som omfattas av taxonomin men som inte är miljömässigt hållbara (ej taxonomiförenliga) (A.2)		502	38,2%															
Totalt (A.1 + A.2)		510	38,8%											0,6%				
B. VERKSAMHETER SOM INTE OMFATTAS AV TAXONOMIN																		
Kapitalutgifter hos verksamheter som inte omfattas av taxonomin (B)		805	61,2%															
Totalt (A + B)		1 315	100%															

NCC har marknadsfinansieringsprogram där 2 350 (1 700) MSEK är gröna obligationer varav 1 750 (1 600) MSEK är noterade på Nasdaq Stockholm. För mer information, se Investor Report 2022. Under året har inga (0 MSEK) obligationer eller andra skuldförbindelser emitterats med avseende på att finansiera specifika taxonomiförenliga aktiviteter. Den absoluta majoriteten avser investeringar i NCC Property Developments fastighetsprojekt vilka klassificeras som omsättningstillgångar i NCC:s balansräkning och därmed inte omfattas av capex enligt EU Taxonomin.

Tillämpliga aktiviteter

4.5. Elproduktion från vattenkraft

NCC uppför anläggningar som producerar el från vattenkraft. Projekt inom denna aktivitet ökar möjligheten till reglerbar energiproduktion. Inom NCC inkluderar denna aktivitet primärt projekt kopplat till elproduktion, men även säkerhets-höjande åtgärder för dammar, byggnation av fiskvägar (upp- och nedströms) i anslutning till befintliga kraftverk samt uppgredning av befintliga faciliteter inkluderas.

4.9. Överföring och distribution av el

NCC bygger elnät med extra hög spänning samt distributionssystem som transporterar el i system med högspänningsnät. Typiska projekt kan syfta till att uppdatera ledningar för att uppnå en effektivare transmission. Andra exempel på projekt är nya elledningar med syfte att uppnå effekthöjningar och förbereda för framtidens anslutningar, nybyggnation av ställverk och transformatorstationer samt kabelprojekt i mark.

4.15. Distribution av fjärrvärme/fjärrkyla

NCC bygger och renoverar ledningar och tillhörande infrastruktur för distribution av värme och kyla. Denna aktivitet inkluderar exempelvis projekt kopplade till fjärrvärme, rörlägningsarbeten samt expansion och renovering av fjärrvärmennätverk.

4.20. Kombinerad produktion av värme/kyla från bioenergi

NCC bygger anläggningar som används för kombinerad produktion av värme/kyla och el med hjälp av biomassa.

5.1. Uppförande, utbyggnad och drift av system för uppsamling och rening av vatten samt vattenförsörjningssystem

NCC genomför projekt kopplade till uppförande av vattenreningsystem. Projekten kan vara i form av exempelvis vattenreningsverk som finns på flertalet platser. Inom NCC finns det över 100 pågående projekt som faller inom ramen för denna aktivitet.

5.2. Förnyelse av system för uppsamling och rening av vatten samt vattenförsörjningssystem

NCC utför projekt kopplat till förnyelse av system för rening av vatten. Detta kan vara i form av reparation, utbyte, utbyggnad eller ombyggnation av befintliga system eller delar av system.

5.3. Uppförande, utbyggnad och drift av system för uppsamling och rening av vatten

NCC utför projekt kopplat till uppförande av avloppsreningsystem. Projekten kan vara i form av byggarbeten kopplade till reningsverk som finns lokaliserade på flertalet platser. Inom denna aktivitet har NCC ett antal stora projekt.

5.4. Förnyelse av uppsamling och rening av avloppsvatten

NCC utför projekt kopplat till förnyelse av avloppsreningsystem. Projekten kan vara i form av reparation, utbyte, utbyggnad eller ombyggnation av befintliga system eller delar av system.

5.9. Materialåtervinning av ofarligt avfall

NCC driver anläggningar för materialåtervinning av ofarligt avfall. Detta innefattar alla typer av projekt kopplade till drift av anläggningar med utrustning som krossar och sorterar ofarligt avfall, såsom schaktmassor, betong och entreprenadberg på NCC:s tåker, till återvunna material för vidareförsäljning.

6.13. Infrastruktur för enpersonsfordon, cykellogistik

NCC anlägger, moderniserar och underhåller infrastruktur för personlig rörlighet, exempelvis projekt kopplat till vägar, broar och tunnlar som är avsedda för fotgängare och cyklister. En stor del av de vägarbeten som utförs i urbana områden är kopplade till gång- och cykelvägar.

6.14. Infrastruktur för järnvägstransport

NCC har många projekt inom anläggning, modernisering och underhåll av järnvägar och tunnelbanor, inklusive broar och tunnlar, stationer, terminaler och anläggningar för järnvägstjänster.

6.15. Infrastruktur som möjliggör (koldioxidsnål) vägtransport och kollektivtrafik

NCC har över 100 projekt som faller inom ramen för denna aktivitet. NCC utför projekt enligt beskrivningen av miljömål 1 och 2. Projekten är kopplade till anläggning, modernisering och underhåll av infrastruktur som krävs för drift av stadstransporter. NCC utför även projekt kopplade till underhållsbeläggning av asfaltsvägar i städer och förorter som nyttjas av kollektivtrafik. Inom denna aktivitet inkluderas också projekt kopplade till broar, tunnlar och vägar i stadsmiljö. Projekt kopplade till grusvägar har exkluderats.

6.16. Infrastruktur som möjliggör koldioxidsnål sjöfart

NCC anlägger, moderniserar och underhåller infrastruktur som krävs för koldioxidsnål sjöfart, exempelvis projekt kopplade till kajer, hamnar och kanaler.

7.1. Uppförande av nya byggnader

Uppförandet av nya byggnader utgör en stor del av NCC:s verksamhet och inkluderar hundratals projekt, både för bostadshus och andra typer av byggnader såsom skolor och sjukhus.

7.2. Renovering av befintliga byggnader

Vid sidan av uppförandet av nya byggnader är renovering av befintliga byggnader ett annat stort område för NCC. Projekt kan innefatta renovering av allt från kontorsbyggnader och bostadshus till skolor och sjukhus, med syfte att öka energifektivitet, modernisera och/eller addera yta, eller ändra användningsområdet hos byggnaden.

7.7. Förvärv och ägande av byggnader

Hysesintäkter som förekommer innan en fastighet är resultatavräknad klassificeras inom denna aktivitet.

Taxonomiförenliga aktiviteter

För varje enskild ekonomisk aktivitet specificerar de tekniska gransningskriterierna de miljöprestandakrav som säkerställer att aktiviteten bidrar väsentligt till miljömålet i fråga samt inte orsakar betydande skada på något av de andra miljömålen.

De tekniska gransningskriterier som beskrivs för att väsentligt bidra till miljömålet i fråga säkerställer att den ekonomiska ak-

tiviteten antingen har en betydande positiv miljöpåverkan eller avsevärt minskar negativ påverkan på miljön.

De tekniska gransningskriterier som beskrivs för att inte orsaka betydande skada säkerställer att den ekonomiska aktiviteten inte hindrar något av de andra miljömålen från att uppnås, dvs har ingen betydande negativ inverkan på dem.

Taxonomiförenliga aktiviteter för 2022

Kod	Benämning på den ekonomiska aktiviteten enligt EU-taxonomi
6.14	Infrastruktur för järnvägstransport
7.1	Uppförande av nya byggnader
7.2	Renovering av befintliga byggnader
7.7	Förvärv och ägande av byggnader

Sektor 6 – Transport

En stor andel av NCC:s verksamhet är kopplad till infrastruktur för transport, exempelvis i form av järnvägar och tunnelbanor. NCC har taxonomiförenliga aktiviteter inom 6.14 Infrastruktur för järnvägstransport.

Kriterier för väsentligt bidrag – begränsning av klimatförändringar

Projekt kopplade till järnvägar och tunnelbanor anses bidra väsentligt till begränsning av klimatförändringar när det uppfyller minst ett av nedanstående kriterier:

1. Järnvägen är elektrifierad eller kommer vara det inom tio år från idrifttagande.
2. Infrastrukturen och installationerna avser kombiterminaler, dvs infrastruktur och terminalbyggnader för omlastning av gods mellan transportslag.
3. Infrastrukturen och installationerna avser bytespunkter för resenärer mellan tåg eller från andra färdmedel till tåg.

Dessutom är infrastrukturen inte avsedd för transport eller lagring av fossila bränslen.

Sektor 7 – Bygg och fastigheter

Bygg och fastigheter utgör en stor andel av NCC:s verksamhet. NCC har taxonomiförenliga aktiviteter inom 7.1 Uppförande av nya byggnader, 7.2 Renovering av befintliga byggnader och 7.7 Förvärv och ägande av byggnader. Byggnader inom dessa områden kan vara både bostadshus och andra typer av byggnader.

Kriterier för väsentligt bidrag – begränsning av klimatförändringar

Uppförande av nya byggnader anses bidra väsentligt till begränsning av klimatförändringar om projektets behov av primärenergi är minst 10 procent lägre än nationella krav för energiprestanda som gällde vid bygglovstillfälle (redovisas med en energideklaration). Detta gäller även vid förvärv och ägande av byggnader. För större byggnader (>5000 m²) behöver även läckagetestning (ISO 9972:2015) och termografering (SS-EN 13187) för färdig byggnad utföras. Alternativt kan termografering i färdig byggnad ersättas med en tillförlitlig och spårbar process för kvalitetskontroll under byggnation utförd av certifierat företag. Större byggnader har också tagit fram en klimatberäkning (GWP) som omfattar alla byggdelar och steg i livscykeln i enlighet med Level(s) (eller motsvarande metod som accepteras i respektive land).

För renovering av befintliga byggnader så behöver renoveringen uppfylla lämp-

liga krav för större renoveringar enligt tillämpliga nationella och regionala byggnadsföreskrifter för "större renoveringar" (renoveringskostnaden är högre än 25 procent av byggnadens värde, alternativt att minst 25 procent av fasaden genomgår renovering) som genomför direktiv 2010/31/EU. Byggnadens eller den renoverade delens energiprestanda uppfyller de kostnadsoptimala minimikraven för energiprestanda i enlighet med respektive direktiv. Boverket i Sverige (eller motsvarande i det aktuella landet) definierar detta som nuvarande lagkrav för nybyggnation. Alternativt leder renoveringen till en minskning av behovet av primärenergi på minst 30 procent (valideras genom en energideklaration). Förbättringen på 30 procent är resultatet av en faktisk minskning av behovet av primärenergi (där minskningar av nettobehovet av primärenergi genom förnybara energikällor inte beaktas) och kan uppnås genom en serie åtgärder som vidtas inom högst tre år.

För förvärv och ägande av byggnader, i tillägg till att behovet av primärenergi är minst 10 procent lägre än nationella krav, ska byggnaden drivas effektivt genom uppföljning och utvärdering av energianvändning. Detta gäller för större byggnader som inte är bostäder.

Kriterier för att inte orsaka betydande skada (DNSH)

1. Begränsning av klimatförändringar
Eftersom samtliga av NCC:s taxonomiförenliga aktiviteter faller inom miljömålet "Begränsning av klimatförändringar" är inte kriterier för att ej orsaka betydande skada på miljömålet applicerbara.

2. Anpassning till klimatförändringar
För att projekt inom infrastruktur (6.14) och bygg (7.1, 7.2 och 7.7) ska anses förenliga med kriterierna för att inte orsaka betydande skada på miljömålet "Anpassning till klimatförändringar" applicerar NCC följande krav på varje enskilt projekt.

För projekt inom infrastruktur genomförs en avancerad risk- och sårbarhetsanalys avseende framtida klimatförändringar för verksamhetens hela beräknade livslängd. Hänsyn ska tas till lokala förändringar av temperatur, vind, vatten och fast massa och både kort- och långsiktiga förändringar beaktas. Analysen bygger på flera olika klimatförändringsscenarioer enligt senaste vetenskapliga rön. Analysen ska göras i ett tidigt skede i projektet.

Klimatrisk- och sårbarhetsanalysen ska stå i proportion till projektets omfattning och förväntade livslängd. Den ska bygga

på vedertagen praxis och de senaste vetenskapliga rönen.

Anpassningslösningar har integrerats i utformningen för att minska de fysiska riskerna från framtida klimatförändringar. Åtgärder får inte innebära en överföring av problemen till andra människor, naturen, kulturarv eller tillgångar. De ska inte heller strida mot andra lokala eller nationella strategier och planer.

Anpassningslösningar baseras i första hand på blå eller grön infrastruktur. Blå respektive grön infrastruktur avser vatten- och växtlösningar såsom dammar och sedumtak. Naturliga lösningar för anpassning och riskminskning ska prioriteras.

De genomförda anpassningslösningarna ska:

- a) inte negativt påverka anpassningslösningarna eller motståndskraften mot fysiska klimatrisker hos andra människor, naturen, kulturarv, tillgångar eller annan ekonomisk verksamhet.
- b) prioritera naturbaserade lösningar (blå eller grön infrastruktur i största möjliga mån)
- c) vara förenliga med lokala, sektoriella, regionala eller nationella anpassningsplaner och strategier
- d) övervakas och mäts mot på förhand fastställda indikatorer, och korrigerande åtgärder övervägs om dessa indikatorer inte uppfylls

3. Hållbar användning och skydd av vatten och marina resurser

För att projekt inom infrastruktur (6.14) och bygg (7.1 och 7.2) ska anses förenliga med kriterierna för att inte orsaka betydande skada på miljömålet "Hållbar användning och skydd av vatten och marina resurser" applicerar NCC följande krav på varje enskilt projekt.

Om det krävs ska en miljökonsekvensbedömning (MKB) i svensk kontext, eller motsvarande i det aktuella landet) tas fram.

För varje taxonomiförenligt projekt ska rutiner för egenkontroll och uppföljning av skyddsåtgärder vara på plats.

För bygg- och renoveringsarbeten ska snålspolande armaturer installeras som uppfyller kraven ställda i taxonomins tilllägg E.

För att undvika negativ inverkan från byggarbetsplatsen utförs en miljökonsekvensbeskrivning i enlighet med direktiv 2011/92/EU och omfattar en bedömning av påverkan på vattnet i enlighet med direktiv 2000/60/EG. Ingen ytterligare bedömning av påverkan på vattnet behövs, förutsatt att de identifierade riskerna har åtgärdats.

4. Omställning till en cirkulär ekonomi

För att projekt inom infrastruktur (6.14) och bygg (7.1 och 7.2) ska anses förenliga med kriterierna för att inte orsaka betydande skada på miljömålet "Omställning till en cirkulär ekonomi" applicerar NCC följande krav på varje enskilt projekt.

Minst 70 viktprocent av det icke-farligt bygg- och rivningsavfall (exklusive naturligt förekommande material som avses i kategori 17 05 04 i den europeiska förteckningen över avfall) som genereras på byggarbetsplatsen bereds för återanvändning, återvinning eller annan materialåtervinning, inklusive återfyllnadsmaterial där avfall används för att ersätta andra material, i enlighet med avfallshierarkin och EU:s protokoll för bygg- och rivningsavfall. Verksamhetsutövarna begränsar avfallsgenereringen i processrelaterad konstruktion och rivning, i enlighet med EU:s protokoll för bygg- och rivningsavfall, och tar hänsyn till de bästa tillgängliga teknikerna och använder sig av selektiv rivning för att möjliggöra bortskaftande och säker hantering av farliga ämnen och underlätta återanvändning och återvinning av hög kvalitet genom selektivt bortskaftande av material, med hjälp av de sorteringsystem som finns tillgängliga för bygg- och rivningsavfall.

Byggnads- och konstruktionstekniker stödjer cirkuläritet. Projektet ska beskriva, baserat på relevanta standarder, hur byggnaden är utformad för att vara mer resurseffektiv, anpassningsbar, flexibel och demonterbar för att möjliggöra återanvändning och återvinning, under och efter byggnadens livslängd.

5. Förebyggande och bekämpning av föroreningar

För att projekt inom infrastruktur (6.14) och bygg (7.1 och 7.2) ska anses förenliga med kriterierna för att inte orsaka betydande skada på miljömålet "Förebyggande och bekämpning av föroreningar" applicerar NCC följande krav på varje enskilt projekt.

För infrastruktur genomförs åtgärder för att minska bullerstörningar i enlighet med utförd miljökonsekvensbeskrivning. Om en analys har kommit fram till att projektets påverkan är så liten att det inte finns behov av en miljökonsekvensbeskrivning krävs att detta dokumenteras. Då gäller den nationella miljöbalkens allmänna hänsynsregler istället.

Åtgärder vidtas för att minska buller, damm och förorenande utsläpp vid bygg- och underhållsarbeten. Naturvårdsverkets (eller motsvarande i det aktuella landet) riktlinjer för buller följs och egenkontroller genomförs. Riskhantering för damm och utsläpp hanteras i miljöplanen. NCC:s interna krav är att i första hand välja rekommenderade och accepterade (gröna och gula) produkter i Byggarbetsbedömningen, BVB (eller motsvarande i det aktuella landet). Om röda produkter används (undviks) behöver avvikelse hanteras. Det ska föreligga låga emissioner av skadliga ämnen till inomhusmiljön från material som ytskikt, isolering, färg, lim m.m. Att arbeta enligt BVB och Basta (eller motsvarande i respektive land) kommer hjälpa NCC i processen att samla in information om produkter samt att vara förenliga med kriterierna kopplade till att inte orsaka betydande skada på miljömålen. Arbetet med att utvärdera detaljer kommer att fortskrida tillsammans med andra aktörer.

Projekt som byggs på tidigare industriell mark har utfört en platsundersökning som identifierar potentiella föroreningar.

6. Skydd och återställande av biologisk mångfald och ekosystem

För att projekt inom infrastruktur (6.14) och bygg (7.1) ska anses förenliga med kriterierna för att inte orsaka betydande skada på miljömålet "Skydd och återställande av biologisk mångfald och ekosystem" applicerar NCC följande krav på varje enskilt projekt.

Innan byggnation av infrastruktur för järnväg, vägar eller byggnader tas en miljökonsekvensbedömning fram. Om en analys har kommit fram till att projektets påverkan är så liten att det inte finns behov av en miljökonsekvensbeskrivning krävs att detta dokumenteras. Då gäller den nationella miljöbalkens allmänna hänsynsregler istället. Projekt i eller nära skyddade områden genomför de tillståndspliktiga åtgärder som krävs. Åtgärderna ska säkerställa att projektet inte innebär betydande inverkan på bevarandemålen för det skyddade området.

Om en miljökonsekvensbedömning eller prövning av behovet av en bedömning har utförts innebär detta att de erforderade riskbegränsnings- och kompensationsåtgärderna för att skydda miljön genomförs. För platser/projekt i eller nära områden med känslig biologisk mångfald (inklusive Natura 2000-nätverket av skyddade områden, Unescos världsarv och viktiga områden för biologisk mångfald, liksom andra skyddade områden) har en lämplig bedömning, i förekommande fall, utförts och baserat på slutsatserna i denna genomförs de nödvändiga riskbegränsande åtgärderna.

Minimiskyddsåtgärder

En viktig del av att bedriva verksamhet handlar för NCC om att säkerställa de högsta etiska standarderna. Som en del av EU-taxomin publicerade plattformen för hållbar finansiering en rapport om sociala minimiskyddsåtgärder inklusive fyra aspekter: beskattning, sund konkurrens, korruption och mänskliga rättigheter.

Skyddsåtgärderna syftar till att ange en minimistandard för hur ett företag ska bedriva verksamhet för att dess aktiviteter ska betraktas som hållbara. Det innebär att bolaget förbinder sig att inte orsaka några skador och inte bryta mot några lagar och regler inom de ovannämnda fyra aspekterna. Baserat på minimiskyddsåtgärderna som anges i EU-taxomin har NCC under 2022 granskat riktlinjer och processer och kontrollerat relevanta databaser för att upptäcka eventuella brister hänförliga till dessa fyra aspekter och dragit slutsatsen att NCC följer skyddsåtgärderna. Detaljer om bedömningen och de kontroller som har gjorts beskrivs nedan i fyra avsnitt.

Beskattning

Efterlevnad av skatteregler är mycket viktigt för NCC, och därmed behandlas bolagsstyrning och efterlevnad av skatteregler som viktiga delar av en översyn. NCC strävar efter att följa skattereglerna i alla jurisdiktioner där vi har verksamhet och säkerställer att vi följer skattereglerna genom lämpliga processer och strategier för hantering av skatterisker. Försiktighet och öppenhet vägleder våra beslut i skattehantering. NCC:s processer och strategier

för hantering av skatterisker beskrivs i NCC:s Group Tax Policy. Vid behov kan externa skatterådgivare anlitas för råd, helst från en större revisions- eller advokatbyrå.

NCC Group har inte befunnits skyldigt till att bryta mot några skattelagar.

Sund konkurrens

NCC:s uppförandekod och värdegrund baserad på ärlighet, tillit och respekt utgör grunden för att bedriva vår verksamhet. NCC åtar sig att agera med omtanke och att bedriva sin affärsverksamhet på laglig grund med hög etisk standard och på ett sätt som är konsekvent med dess efterlevnadsskyldigheter, såsom att förebygga mutor samt brott mot konkurrenslagstiftning. Dessa åtaganden återfinns i Uppförandekoden, Uppförandekod för leverantörer och Koncernens direktiv för regelefterlevnad.

NCC erbjuder en "Ask me"-funktion som uppmanar medarbetarna att ställa frågor innan de agerar om de är osäkra. NCC har också en visseblåsfunktion som kallas "Tell me"-funktionen.

NCC bedriver verksamhet i en bransch där det historiskt sett har förekommit konkurrenshämmande aktiviteter. Därför är sund konkurrens ett område som NCC arbetar aktivt med. För att garantera en tillräcklig nivå av kunskap om regelefterlevnad har NCC infört ett riskbaserat utbildningsprogram om regelefterlevnad för nya och befintliga medarbetare. Det finns på flera språk och det ingår en särskild utbildning om sund konkurrens.

Antikorruption och bekämpning av mutor

NCC arbetar för att motverka korruption och mutor och efterleva de allra högsta etiska principerna. Dessa åtaganden återfinns i Uppförandekoden, Uppförandekod för leverantörer, Koncernens direktiv för regelefterlevnad och Koncerndirektiv för affärsunderhållning/representation och gåvor.

NCC åtar sig att agera med omtanke och har processer för arbete mot korruption på plats. Vi accepterar aldrig mutor samt brott mot konkurrenslagstiftning inom NCC eller via några av våra affärspartners. Mutor definieras som att erbjuda eller motta någon som helst form av gåva, lån, avgift, belöning eller annan fördel till eller från en person som ett lockbete för att göra något som är ohederligt, olagligt eller som rubbar tilliten till hur NCC:s verksamhet bedrivs.

NCC är medlem i Transparency International Sweden och svenska Institutet Mot Mutor (IMM), följer Näringslivskoden från IMM och har en policy samt riktlinjer för antikorruptionsarbetet. Tillsammans med flertalet branschaktörer i Sverige har en gemensam policy, "Överenskommelse för att motverka mutor och korruption", tagits fram.

NCC bedriver verksamhet i en bransch där det, särskilt historiskt sett, har förekommit korruption. Därför utvecklar NCC fortlöpande sina interna kontroller samt program för etik och regelefterlevnad, samt mått för att förebygga och upptäcka korruption och mutor.

Sund konkurrens

- Bedöma om företaget främjar medvetande bland de anställda och utbildning av ledande befattningshavare i relation till konkurrensfrågor.
- Bedöma om företaget eller dess högsta ledning (inkl. högsta ledningen i dotterföretag) har befunnits agera i strid med konkurrenslagstiftningen.

Beskattning

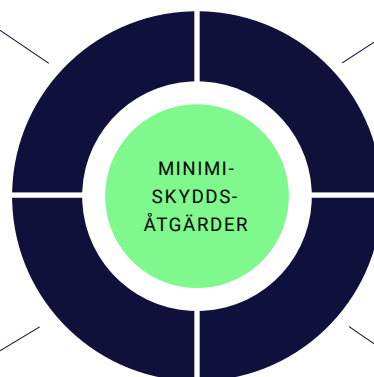
- Bedöma om företaget behandlar skattestyrning och efterlevnad av skattelagar som viktiga element av översynen; har implementerat korrekta strategier och processer för skattehantering (såsom det anges i OECD:s mne-riktlinjer avseende skatt).
- Bedöma om företaget har befunnits skyldigt till skatteflykt.

Mänskliga rättigheter

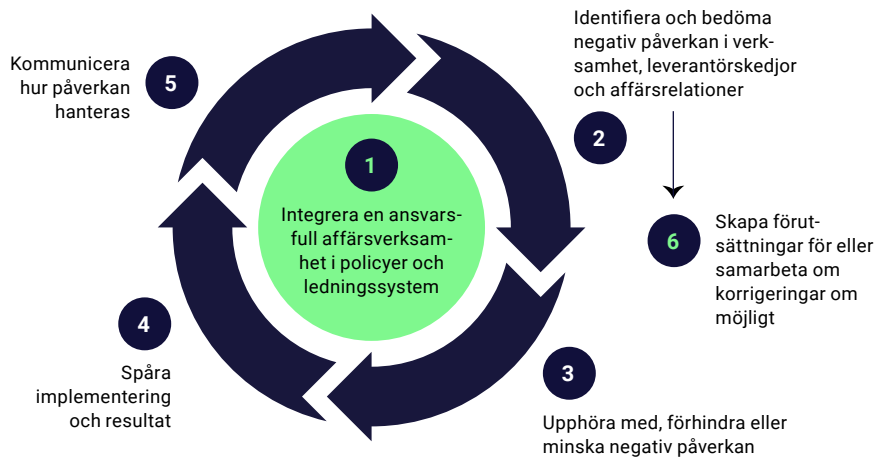
- Bedöma om företaget respekterar de mänskliga rättigheterna, dvs. undviker och hanterar negativ påverkan.
- Bedöma om företaget har due diligence-processer som omfattar följande steg:
 1. Integrera en ansvarsfull affärsverksamhet
 2. Identifiera och bedöma negativ påverkan
 3. Upphöra, förhindra eller minska
 4. Spåra
 5. Kommunicera
 6. Skapa förutsättningar för eller samarbeta

Korruption

- Bedöma huruvida företaget har utvecklat eller antagit program för korrekta interna kontroller, etik och efterlevnad, eller åtgärder för att förhindra eller upptäcka mutor.
- Bedöma om företaget eller högsta ledningen (inkl. högsta ledningen i dotterföretag) har dömts för korruptions- eller mutbrott.



Figur 1. Due diligence-process och stödjande åtgärder



Mänskliga rättigheter inom NCC-koncernen

NCC strävar efter att bedriva sin verksamhet enligt de högsta etiska standarderna och har förbundit sig att respektera och stödja internationella standarder och riktlinjer för mänskliga rättigheter. Detta innefattar FN:s allmänna förklaring om de mänskliga rättigheterna, Internationella arbetsorganisationens (ILO) förklaring om grundläggande principer och rättigheter i arbetslivet, FN:s vägledande principer för företag och mänskliga rättigheter (UNGP), OECD:s riktlinjer för multinationella företag samt FN:s Global Compact.

NCC har förbundit sig att följa de sex stegen i Human Rights Due Diligence-processen (HRDD) så som den föreskrivs i OECD:s riktlinjer för multinationella företag, där ansvaret på högsta ledningsnivå ges till koncernens CPO och resurser sätts av för att slutföra en komplett HRDD-cykel under 2023. NCC kommer att ytterligare integrera vårt åtagande att respektera de mänskliga rättigheterna så som det föreskrivs i bolagets policy genom att etablera fler interna riktlinjer, instruktioner och utbildningar för att omsätta policyns övergripande åtagande i praktiken.

Human Rights Due Diligence-process

Under 2023 kommer vi att stärka vår HRDD-process genom att agera vid identifierad potentiell eller faktiskt negativ påverkan på de mänskliga rättigheterna, mäta och följa upp åtgärder, vidta korrigerande åtgärder samt fortsätta att rapportera om mänskliga rättigheter i våra årsredovisningar.

För att säkerställa att vi identifierar och hanterar negativ påverkan på de mänskliga rättigheterna kommer vi att införliva ytterligare överväganden av de mänskliga rättigheterna i våra befintliga bolagsprocesser och komplettera vår konsekvensanalys av mänskliga rättigheter (HRIA) med ytterliga-

re delar av vår verksamhet och värdekedja.

NCC kommer att spåra effektiviteten i vår Human Rights Due Diligence-process och vidta nödvändiga åtgärder för att främja kontinuerliga förbättringar. För att säkerställa att vi spårar effektiviteten i vår due diligence-process kommer vi att stärka samarbetet med våra intressenter under 2023 och integrera intressentengagemang i relevanta processer och policyer.

Konsekvensanalys av mänskliga rättigheter

Under 2022 genomförde NCC en konsekvensanalys av mänskliga rättigheter (HRIA) på koncernnivå för att identifiera faktisk och potentiell påverkan på mänskliga rättigheter som NCC kan vara delaktigt i genom våra aktiviteter och affärsrelationer. En tredje part kontrakterades för att säkerställa analysens kvalitet och objektivitet. HRIA-analysen fokuserade på de branscher, länder och affärsområden inom verksamhet och värdekedja som bedöms ha en högre risk för påverkan på de mänskliga rättigheterna.

En HRIA är en del av NCC:s HRDD-process som fortsätter under 2023 för att

säkerställa att reglerna om minimiskyddsåtgärderna i EU-taxomin efterlevs. Såväl HRIA som HRDD genomförs i enlighet med FN:s vägledande principer för företag och mänskliga rättigheter och OECD:s riktlinjer för multinationella företag. Följande väsentliga områden för påverkan på de mänskliga rättigheterna identifierades inom NCC under 2022:

- Icke-diskriminering
- Barns rättigheter
- Arbetsrätt
- Tvångsarbete
- Föreningsfrihet
- Markrättigheter

Denna HRIA har bidragit med värdefulla kunskaper om prioriteringar av pågående arbeten och en fortlöpande bedömning av påverkan på de mänskliga rättigheterna inom identifierade fokusområden, leverantörskedjan samt dotterföretag med en förhöjd risk för påverkan på mänskliga rättigheter. HRIA är ett komplement till befintliga processer som täcker in mänskliga rättigheter, som bland annat vår inköpsprocess, vår plan för inkludering och mångfald samt vår visselblåsarprocess. NCC kommer att se över HRIA-analyserna årligen.

NCC bedriver verksamhet inom vissa högriskbranscher där det tragiskt nog förekommer dödsolyckor. Ingen av OECD:s nationella kontaktpunkter har funnit att NCC-koncernen inte följer OECD:s riktlinjer. Business and Human Rights Resource Centre har inte anklagat NCC för att agera i strid med mänskliga rättigheter och arbetslagar.

Stärka minimiskyddsåtgärderna och efterlevnad av miljökrav i processer

Bolagsstyrning och efterlevnad

Koncernens vd är ansvarig för att säkerställa att ett effektivt program för regellevnad implementeras inom koncernen. Detta omfattar att säkerställa att företagsledningen kommunicerar en tydlig etisk kompassriktning mot en kultur som bygger

Översikt över NCC:s identifierade verkliga och potentiella negativa påverkan i verksamhets- och inköpskategorier.

Diskriminering Kvinnor Migrantarbetare	Egna aktiviteter Leverantörskedja
Arbetsrätt Hälsa och säkerhet: olyckor och dödsolyckor Arbetsförhållanden, rättvisa löner, etc.	Egna aktiviteter Leverantörskedja
Föreningsfrihet Migrantarbetare, underentreprenörer dotterföretag i länder utanför Norden	Egna aktiviteter Leverantörskedja
Tvångsarbete Slavkontrakt, innehållna id-handlingar, visumåterbetalningar Tortyr och våld i leverantörskedjan	Egna aktiviteter Leverantörskedja
Barns rättigheter Barnarbete	Leverantörskedja
Markrättigheter Ursprungssamhällen	Egna aktiviteter Leverantörskedja

på regelefterlevnad och som efterlever NCC:s uppförandekod.

Affärsområdeschefen har ett övergripande ansvar för regelefterlevnad i förhållande till tillämpliga lagar och regler, NCC:s Uppförandekod och andra efterlevnadsregler samt rutiner i alla verksamhetsenheter och dotterbolag inom hens ansvar. Affärsområdeschefen är ansvarig för att säkerställa att alla medarbetare inom affärsområdet har genomfört de obligatoriska regelefterlevnadsutbildningarna. Affärsområdeschefen är ansvarig för korrigerande åtgärder för att säkerställa att sannolikheten för upprepning eller överträdelser på systemisk nivå minskar.

Integerera mänskliga rättigheter i processer

Som det anges i vår uppförandekod har NCC förbundit sig att respektera och stödja internationella standarder och riktlinjer gällande mänskliga rättigheter, inklusive FN:s allmänna förklaring om de mänskliga rättigheterna, Internationella arbetsorganisationens (ILO) förklaring om grundläggande principer och rättigheter i arbetslivet, FN:s vägledande principer för företag och mänskliga rättigheter (UNGP), OECD:s riktlinjer för multinationella företag samt FN:s Global Compact. För att uppfylla vårt åtagande att respektera de mänskliga rättigheterna har NCC börjat använda HRDD-processen i enlighet med FN:s vägledande principer för företag och mänskliga rättigheter och OECD:s riktlinjer för multinationella företag.

Ansvaret för HRDD-processen har tilldelats koncernens CPO och resurser sätts av för att slutföra en komplett HRDD-cykel under 2023. HRDD-processen kommer att innefatta att agera vid negativ påverkan på de mänskliga rättigheterna, mäta och följa upp åtgärder, vidta korrigerande åtgärder vid behov och fortlöpande involvera sårbara grupper. NCC kommer att kommunicera framstegen i nästa årsredovisning, efter

att den första heltäckande HRDD-cykeln har slutförts.

Under 2022, som en del av vår HRDD, genomförde vi en konsekvensanalys av mänskliga rättigheter (HRIA) som identifierade negativ påverkan på de mänskliga rättigheterna genom aktiviteter och affärsrelationer. För att etablera en förståelse av NCC:s verksamhet och dess olika intressenter gjordes en kartläggning av värdekedjorna för respektive affärsområde genom intressentdialoger och skrivbordsbaserad forskning.

För varje typ av påverkan på de mänskliga rättigheterna bedömde NCC om organisationen orsakar, bidrar till eller är direkt kopplad till påverkan, samt hur allvarlig påverkan är och hur denna påverkan ska hanteras baserat på bolagets koppling till den. En granskning av påverkan på de mänskliga rättigheterna kommer att göras årligen.

Initialt fokus på leverantörskedjan

NCC:s värdekedja har bedömts utifrån ett antal parametrar för att identifiera områden där risken för en negativ påverkan på mänskliga rättigheter är mest betydande, som verksamhetsmiljö och de produkter och tjänster som omfattas, samt påverkan på sårbara grupper. Ett av de områden med förhöjd risk som identifierades i konsekvensanalysen av mänskliga rättigheter (HRIA) är leverantörskedjan. NCC bedriver verksamhet i en bransch med många nivåer av underentreprenörer samt komplexa och globala leverantörskedjor. NCC gör inköp från över 32 000 aktiva leverantörer. Spårbarheten i leverantörskedjorna är låg, i synnerhet gällande komponentprodukter. Det gör inköp till ett högriskområde med avseende på mänskliga rättigheter liksom andra ESG-risker.

För att minska dessa risker avseende mänskliga rättigheter, samt övriga hållbarhetsrisker av miljömässig eller etisk karaktär, ska NCC ytterligare systematisera

och fördjupa vårt arbete med hantering av leverantörskedjan. Under 2023 har vi förbundit oss till en ESG-process för leverantörskedjehantering där leverantörerna kategoriseras och prioriteras utifrån risker, omfattning och nyttjandegrad (utgifter), och en enskild källa. NCC kommer att göra korshänvisningar mellan affärsrisker förknippade med mänskliga rättigheter och leverantörer som vi lägger stora summor på eller som är kritiska för varumärket. Därtill kommer att läggas en förståelse av hög miljöpåverkan. Baserat på denna analys kommer viktiga och högst relevanta leverantörer att identifieras och kvalificera sig för vidare granskning och uppföljning. NCC kommer att genomföra platsbesök och revisioner hos sina leverantörer för att följa upp kraven i ESG-ramverket, samt definiera eskaleringsprocesser för att hantera bristande efterlevnad genom att utföra korrigerande handlingsplaner. Vidare kommer det att hållas utbildningar för inköpsteamerna för att ytterligare integrera och förbättra de befintliga processerna och instruktionerna för bedömning av leverantörsrisker för att säkerställa att hanteringssystemet tillämpas på ett effektivt sätt.

Processen för hantering av leverantörskedjorna kompletterar det pågående arbetet för att minska riskerna i leverantörskedjan, så som internationella riskbedömningar av leverantörskedjan och ett nytt initiativ som kallas Efficient Site Onboarding and Supplier Control. Initiativet Efficient Site Onboarding ska stärka efterlevnaden på olika byggarbetsplatser av NCC:s krav, lagstiftning samt mänskliga rättigheter och arbetsrätt. Initiativet för leverantörskontroll syftar till att stärka efterlevnaden av NCC:s krav och lagstiftning i vår leverantörsbas, och inkludera mänskliga rättigheter och arbetsrätt på ett tidigt stadium vid inköp.

GRI-index

Uttalande om användning	NCC AB rapporterar härmed i enlighet med GRI Standarder och redovisningen gäller rapporteringsperioden 1 januari - 31 december 2022
GRI 1-standard	GRI 1: Foundation 2021
GRI Sektor Standard	Ingen sektorstandard som gäller NCC:s verksamhet är tillgänglig ännu från GRI

GRI Standard	Uppllysning	Uppllysningens namn	Sidhänvisning	Krav som avsteg gjorts från	Avsteg		Förklaring
					Skäl till avsteget		
Generella upplysningar 2021							
GRI 2: Generella upplysningar 2021	Organisationen och dess rapporteringsmetoder						
	2-1	Information om organisationen	7, 41, 70				
	2-2	Enheter som omfattas av hållbarhetsredovisningen	47-49				
	2-3	Redovisningsperiod, frekvens och kontaktperson	106				
	2-4	Förändringar i tidigare rapporterad information	106				
	2-5	Externt bestyrkande	106, 116, 121-122, 125				
	Aktiviteter och medarbetare						
	2-6	Aktiviteter, värdekedja och andra affärsförbindelser	2, 15-19, 50, 106				
	2-7	Medarbetare	102				
	2-8	Medarbetare som inte är anställda	41, 102	Information om underleverantörer	Ofullständig information	Information om antal saknas	
	Styrning						
	2-9	Sammansättning och struktur för styrning	120-121, 126-127				
	2-10	Nominering och val av högsta styrande organ	120-121				
	2-11	Ordförande för högsta styrande organ	126-127				
	2-12	Högsta styrande organets roll gällande översyn av hantering av påverkan	21, 84, 106, 115, 123				
	2-13	Delegering av ansvar för att hantera påverkan	122-123				
	2-14	Högsta styrande organets roll gällande hållbarhetsrapportering	86, 106, 123				
	2-15	Intressekonflikter	104				
	2-16	Kommunikation av kritiska frågeställningar	124-125	Kommunikation till styrelse	Ofullständig information		
	2-17	Samlad kunskap hos det högsta styrande organet	122	Utbildning styrelse	Ofullständig information	Utbildning planerad 2023	
	2-18	Utvärdering av det högsta styrande organets arbete	121				
	2-19	Ersättningspolicy	41, 43				
	2-20	Process för att fastställa ersättningar	41, 45, 120				
	2-21	Årlig total ersättningsgrad	43				
	Strategier, policyer och praxis						
	2-22	Uttalande om strategi för hållbar utveckling	5				
	2-23	Åtaganden gällande ansvarsfullt företagande (Policy commitments)	85, 115-116				
	2-24	Förankring av åtagandena i verksamhet och affärsrelationer	114-116				
	2-25	Processer för att åtgärda negativ påverkan	87-106, 115, 116				
	2-26	Mekanismer för att söka råd och rapportera farhågor	101-104, 114-115				
2-27	Efterlevnad av lagar och förordningar	13, 61, 104					
2-28	Medlemskap i organisationer	85					
Intressentengagemang							
2-29	Metoder för intressentengagemang	85					
2-30	Kollektivavtal	101-102					

GRI Standard	Upplysning	Upplysningens namn	Sidhänvisning	Krav som avsteg gjorts från	Avsteg		Förklaring
					Skäl till avsteget		
Väsentliga frågor							
GRI 3: Väsentliga frågor, 2021	3-1	Process för att fastställa väsentliga frågor	85–86				
	3-2	Lista med väsentliga frågor	86				
Ekonomiskt resultat							
GRI 3: Väsentliga frågor 2021	3-3	Styrning av väsentlig fråga	86, 106				
GRI 201: Ekonomiskt resultat 2016	201-1	Genererat och distribuerat direkt ekonomiskt värde	14, 17–19, 57, 59, 77				
	201-2	Finansiell påverkan samt andra risker och möjligheter som en följd av klimatförändringar	29	Anställda och chefer från lokalsamhälle	Information saknas	Mäts på koncernnivå. Lokal affär	
Marknadsnärvaro							
GRI 3: Väsentliga frågor 2021	3-3	Styrning av väsentlig fråga	104				
GRI 202: Marknadsnärvaro 2016	201-1	Förhållande mellan ingångslön per kön jämfört med lokal minimilön	101–103				
	201-2	Andel ledande befattningshavare som anställts från lokalsamhället					
Anti-korruption							
GRI 3: Väsentliga frågor 2021	3-3	Styrning av väsentlig fråga	120				
GRI 205: Anti-korruption 2016	205-1	Verksamheter utvärderade gällande risker relaterade till korruption	104				
	205-2	Kommunikation och utbildning om anti-korruptionspolicyer och procedurer	104–105				
	205-3	Bekräftade korruptionsincidenter och vidtagna åtgärder	104				
Konkurrensbegränsande beteende							
GRI 3: Väsentliga frågor 2021	3-3	Styrning av väsentlig fråga	86, 104–105				
GRI 206: Konkurrens-hämmande beteende 2016	206-1	Rättsliga fall gällande konkurrensbegränsande beteende, konkurrenslagstiftning och monopollagstiftning	104–105				
Material							
GRI 3: Väsentliga frågor 2021	3-3	Styrning av väsentlig fråga	86, 91–93				
GRI 301: Material 2016	301-2	Återvunnet insatsmaterial som används	92–93				
Energi							
GRI 3: Väsentliga frågor 2021	3-3	Styrning av väsentlig fråga	86, 94–97				
GRI 302: Energi 2016	302-1	Energianvändning inom den egna organisationen	94–97				
Vatten och utsläpp							
GRI 3: Väsentliga frågor 2021	3-3	Styrning av väsentlig fråga	86, 89–90				
GRI 303: Vatten och utsläpp 2018	303-1	Interaktioner med vatten som en delad resurs	89				
	303-2	Hantering av avloppsvattenrelaterad påverkan	89–90				
	303-5	Vattenanvändning		Information om vattenanvändning	Information saknas	Arbete pågår, inlett 2022	
Biologisk mångfald							
GRI 3: Väsentliga frågor 2021	3-3	Styrning av väsentlig fråga	86, 89–90				
GRI 304: Biologisk mångfald 2016	304-1	Driftsplatser som ägs, arrenderas, eller förvaltas och som ligger i eller i anslutning till skyddade områden alternativt i områden med högt biologiskt värde utanför skyddade områden		Information om driftsplatser i anslutning till skyddade områden	Information saknas	Arbete med definition, kartläggning och datainsamling	
Utsläpp av växthusgaser							
GRI 3: Väsentliga frågor 2021	3-3	Styrning av väsentlig fråga	29, 86, 94–97				
GRI 305: Utsläpp	305-1	Direkta utsläpp av växthusgaser (Scope 1)	94–97				
	305-2	Indirekta utsläpp av växthusgaser (Scope 2)	94–97				
	305-3	Övriga indirekta utsläpp av växthusgaser (Scope 3)	94–97				
	305-4	Utsläppsintensitet av växthusgaser	95				
	305-5	Minskning av växthusgasutsläpp	94–97				

GRI Standard	Uppllysning	Upplysningens namn	Sidhänvisning	Krav som avsteg gjorts från	Avsteg		Förklaring
					Skäl till avsteget		
Avfall							
GRI 3: Väsentliga frågor 2021	3-3	Styrning av väsentlig fråga	86, 91–93				
GRI 306: Avfall 2020	306-1	Avfallsgenerering och signifikant avfallsrelaterad påverkan	91–93				
	306-2	Hantering av signifikant avfallsrelaterad påverkan	91–93				
	306-3	Genererat avfall	93				
Leverantörsbedömning – Miljökriterier							
GRI 3: Väsentliga frågor 2021	3-3	Styrning av väsentlig fråga	86, 104–105				
GRI 308: Bedömning av leverantörer utifrån miljökriterier 2016	308-1	Nya leverantörer som granskats enligt miljökriterier	105				
Arbetsrelaterad hälsa och säkerhet							
GRI 3: Väsentliga frågor 2021	3-3	Styrning av väsentlig fråga	86, 98–100				
GRI 403: Hälsa och säkerhet 2018	403-1	Arbetsmiljöledningssystem	98–100				
	403-2	Riskidentifiering, riskbedömning och incidentundersökning	98–100				
	403-3	Arbetshälsovårdstjänster	98–100				
	403-4	Medarbetardeltagande, konsultation och kommunikation gällande hälsa och säkerhet	98–100				
	403-5	Träning och utbildning gällande hälsa och säkerhet	98–100				
	403-6	Främjande av medarbetares hälsa	98–100				
	403-7	Förebyggande och hantering av hälso- och säkerhetspåverkan på arbetsplatsen direkt kopplade till affärsrelationer	98–100				
	403-8	Medarbetare som omfattas av arbetsmiljöledningssystem	98–100				
	403-9	Arbetsrelaterade skador	98–100				
Träning och utbildning							
GRI 3: Väsentliga frågor 2021	3-3	Styrning av väsentlig fråga	86, 101–103				
GRI 404: Träning och utbildning 2016	404-2	Program för uppgradering av anställdas färdigheter och övergångsstöd	101–103				
	404-3	Andel anställda som får regelbunden utvärdering av prestation och karriärutveckling	102	Andel anställda som genomfört utvärdering	Information saknas	Samtliga anställda erbjuds	
Mångfald och lika möjligheter							
GRI 3: Väsentliga frågor 2021	3-3	Styrning av väsentlig fråga	86, 101–103				
GRI 405: Mångfald och lika möjligheter 2016	405-1	Mångfald i ledningar och bland medarbetare	101				
Icke-diskriminering							
GRI 3: Väsentliga frågor 2021	3-3	Styrning av väsentlig fråga	86, 101–103				
GRI 406: Icke-diskriminering 2016	406-1	Incidenter av diskriminering och vidtagna korrigerande åtgärder	101–103				
Leverantörsbedömning – Sociala kriterier							
GRI 3: Väsentliga frågor 2021	3-3	Styrning av väsentlig fråga	86, 104–105				
GRI 414: Leverantörsbedömning – Socialt 2016	414-1	Nya leverantörer som granskats enligt sociala kriterier	105				
Certifierade konstruktioner och byggnader							
GRI 3: Väsentliga frågor 2021	3-3	Styrning av väsentlig fråga	86–88				
Företagsspecifik uppllysning: Certifierade konstruktioner och byggnader	NCC-1	Typ av hållbarhetscertifieringar, antal och gradering av märkning	87–88				