

Hållbarhetsrapport

NCC är ett av Nordens ledande bygg- och fastighetsutvecklingsföretag och är verksamt inom hela värdekedjan för att skapa miljöer för arbete, boende och kommunikation. Byggbranschens miljöpåverkan är stor och NCC spelar en viktig roll i omställningen mot ett mer hållbart samhälle. Vår ambition är att proaktivt bidra till att minska användningen av icke förnybara resurser, öka värdet för samhället och utveckla nya tekniska lösningar, produkter och arbetsmetoder som främjar en hållbar utveckling såväl för kunderna som för koncernen och samhället i stort.

För NCC:s del handlar det om att ta hänsyn till nuvarande och framtida generationers behov, öka konkurrenskraften och förmågan till lönsam tillväxt samt att ta ett långsiktigt ansvar i den dagliga verksamheten. Vår vision är att förnya vår bransch och erbjuda de bästa hållbara lösningarna.

Fem affärsområden i samverkan för minskad klimatpåverkan

Med fem affärsområden som kompletterar varandra i en bred verksamhet har NCC möjlighet att både minska klimatpåverkan från den egna materialtillverkningen och produktionen, liksom från drift och underhåll av de färdiga produkterna. NCC Industrys asfaltproduktion står för majoriteten av koncernens egna koldioxidutsläpp. Genom att övergå från fossila till förnyelsebara bränslen har klimatpåverkan minskat de senaste åren. NCC Building och NCC Infrastructure har utvecklat standardlösningar, prefabrikat och processer, där mer precisa materialmängder beställs, för att minska avfall som genereras på byggarbetsplatser. NCC prioriterar hållbara material och produkter samt möjliggör återvinning och återanvändning av det avfall som skapas i byggprocessen. NCC är ledande i att bygga kommersiella fastigheter och bostäder med lågt energibehov och genom affärsområdet NCC Property Development kan vi vara ett stöd i stadsplaneringen kring hur människor ska utvecklas och må bra i både kontorsbyggnader och omgivande miljöer.

Framtida trender och krav på NCC:s förmågor

Under 2019 har omvärldens medvetenhet om klimatutmaningar accelererat. De nordiska länderna har satt upp ambitiösa klimatmål som kommer att påverka industrin och de lösningar som krävs de närmaste åren. I branschens strävan att nå de utsläppsmål som satts upp kommer vi att se ett ökat fokus på renovering av befintliga byggnader och infrastruktur, på energianvändningen på byggarbetsplatser samt på den energi som krävs för att producera byggnadsmaterial. Vi ser också ett ökat marknadskrav på cirkulära processer, återbruk och återvinning av material.

NCC behöver därmed arbeta proaktivt med hur koncernen kan producera och använda material än mer effektivt, liksom att i ännu högre utsträckning kartlägga och mäta klimatutsläppen för både den egna och leverantörernas produkttillverkning och energianvändning.

De globala målen och NCC:s hållbarhetsramverk

FN:s agenda 2030 visar på NCC:s möjlighet att påverka
FN och världens ledare har förbundet sig till 17 mål och 169 delmål för att hantera de mest brådskande sociala, ekonomiska och miljömässiga utmaningarna fram till år 2030.

Utifrån dessa mål kan vi utvärdera om NCC är på rätt väg avseende erbjudanden. Agendans mål kan också användas för att förutse vilka krav som kommer att ställas på NCC framöver. Agenda 2030 och de globala målen bidrar därmed till att säkerställa att NCC:s affärsstrategier långsiktigt skapar värde för bolaget såväl som för de samhällen där bolaget är verksamt genom att skapa förändring där den behövs som mest.

NCC har valt ut fyra globala mål där koncernen har störst möjlighet att bidra genom olika samhällslösningar samt identifierat ytterligare elva mål som är grundläggande för verksamheten och koncernens erbjudanden. NCC har också utvärderat de globala målen på delmålsnivå och valt ut cirka 50 av de 169 delmålen som relevanta och vägvisande för NCC. NCC avser fortsätta implementeringen av de globala målen i verksamheten, bland annat genom att utveckla nya lösningar och involvera fler funktioner i koncernen.

NCC:s positiva påverkan genom kärnaffären

NCC:s expertis, kunskap och lösningar kommer att vara avgörande för att hållbar utveckling ska äga rum där människor arbetar, bor, reser och lever. Därför spelar NCC en viktig roll i det nordiska bidraget till mål 7, 9, 11 och 12. Det innefattar bland annat att skapa inkluderande samhällen genom att bygga bostäder och infrastruktur som alla kan ha råd med och som bryter fysiska och mentala barriärer i städer. Det handlar också om att vara resurseffektiv genom att skapa cirkulära materialflöden och ett oberoende av fossila bränslen samt att bygga motståndskraftiga samhällen som kan hantera klimatförändringar såsom exempelvis skyfall och värme.

NCC:s hantering av resurser

NCC har länge varit proaktiv i arbetet med att ta fram erbjudanden och arbetsmetoder som förbättrar situationen för människor och miljö. Därför ser NCC mål 3, 6, 13, 14 och 15 som en grundläggande del av verksamheten och en förutsättning för en långsiktig tillgång till de naturresurser som NCC behöver.

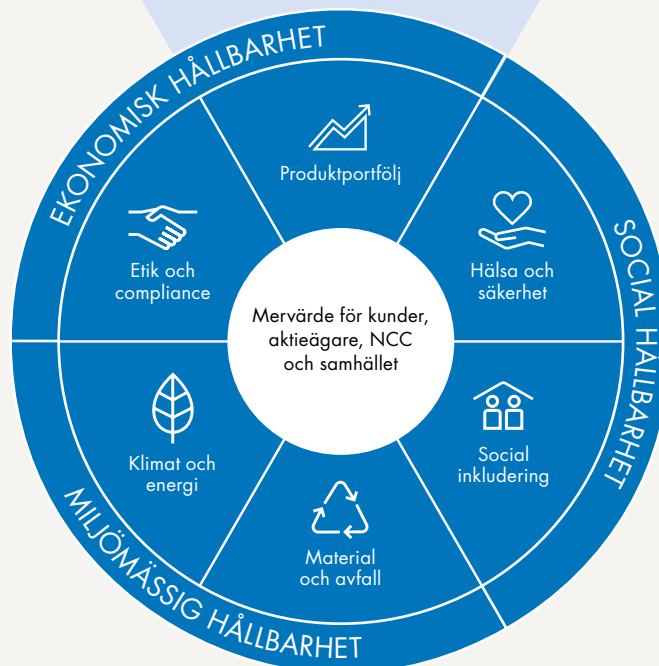
Med smarta byggnader och hållbar infrastruktur kan människors hälsa och välbefinnande främjas. Genom att integrera gröna områden i urbana miljöer och gynna olika arter i våra takter, bidrar NCC också till en förbättrad biologisk mångfald och hållbara ekosystem.

Även om Norden har relativt god tillgång till rent vatten idag så anser NCC att rent vatten, hav och marina resurser är viktiga mål att främja, exempelvis genom ekosystemtjänster och vatteneffektivering i hela värdekedjan.

NCC:s positiva påverkan genom kärnaffären



Långsiktig hållbarhetsmålsättning
Vi erbjuder de bästa hållbara lösningarna



Långsiktig hållbarhetsmålsättning
Vi är en pålitlig partner som agerar med höga etiska normer och transparens

Långsiktig hållbarhetsmålsättning
Vi arbetar i en miljö utan olyckor

Långsiktig hållbarhetsmålsättning
Vi är klimatneutrala

Långsiktig hållbarhetsmålsättning
Vi är en drivande partner i ett inkluderande samhälle

NCC:s hantering av resurser



NCC:s utgångspunkter



Långsiktig hållbarhetsmålsättning
Vi sluter materialflöden

NCC:s utgångspunkter



NCC är ett värderingsstyrt företag och kan i den egenskapen bidra till mål 4, 5, 8, 10, 16 och 17. Vi höjer kunskap och kompetens i samhället exempelvis genom de skolor vi bygger och de utbildningar vi tillhandahåller till medarbetare, vilket bidrar till mål 4. NCC följer principer för jämställdhet, minskad ojämlikhet samt anständiga arbetsvillkor och ekonomisk tillväxt, som direkt kopplas till mål 5, 8 och 10. Bolaget ska dessutom fortsätta främja sysselsättningen av unga, säkerställa en säker arbetsmiljö och proaktivt jobba mot all typ av diskriminering. Samarbete och partnerskap med olika intressenter är nyckeln för att ställa om mot en hållbar värld år 2030, vilket avspeglas i mål 16 och 17.

Läs mer på www.ncc.se/globalamalen.

Hållbarhetsramverket

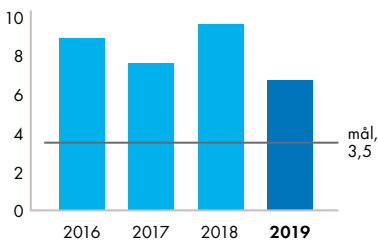
NCC:s hållbarhetsarbete är grunden för koncernens framtida utveckling. Syftet med hållbarhetsarbetet är att skapa förutsättningar för människor att arbeta, bo, resa och leva på ett hållbart sätt samt att öka värdet för såväl aktieägare och kunder som för samhället i stort. NCC:s hållbarhetsramverk åskådliggör de mest betydelsefulla områdena för vårt hållbarhetsarbete: Hälsa och säkerhet, Social inkludering, Material och avfall, Klimat och energi, Etik och compliance samt Produktportfölj. Områdena knyter väl an till de globala målen för hållbar utveckling och visar att NCC har en viktig roll att spela i samhällsomställningen.

NCC har satt mål för samtliga områden i ramverket för perioden 2016–2020. Målen samt årets utfall rapporteras på sidan 81. För varje område finns dessutom en långsiktig hållbarhetsmålsättning som knyter an till de förändrade förutsättningarna på marknaden, visar vägen framåt och ger riktning och stabilitet till koncernens hållbarhetsarbete på lång sikt.

FOKUSOMRÅDE	BESKRIVNING SAMT EXEMPEL PÅ DELOMRÅDEN	LÅNGSIKTIG HÅLLBARHETSMÅLSÄTTNING
Hälsa och säkerhet 	<ul style="list-style-type: none"> • Trygga och säkra arbetsplatser • Design och materialval som främjar god hälsa hos alla intressenter i värdekedjan 	Vi arbetar i en miljö utan olyckor
Social inkludering 	<ul style="list-style-type: none"> • Bättre livskvalitet för anställda, kunder och samhället • Mångfald och jämställdhet bland anställda • Ökad social hållbarhet vid upphandling • Stärka lokalsamhällets inflytande 	Vi är en drivande partner i ett inkluderande samhälle
Material och avfall 	<ul style="list-style-type: none"> • Hållbara materialval • Cirkulära flöden • Resurseffektivitet och minimering av avfall 	Vi sluter materialflöden
Klimat och energi 	<ul style="list-style-type: none"> • Minskad energianvändning och mindre utsläpp av växthusgaser • Klimatanpassning • Ökad biologisk mångfald 	Vi är klimatneutrala
Etik och compliance 	<ul style="list-style-type: none"> • Sunda affärer och ingen korruption • Större transparens och kontroll av leverantörskedjor • Hållbara inköp 	Vi är en pålitlig partner som agerar med höga etiska normer och transparens
Produktportfölj 	<ul style="list-style-type: none"> • Leverera de bästa hållbara lösningarna till samhället 	Vi erbjuder de bästa hållbara lösningarna

MÅL 2020 OCH UTFALL 2019

Olycksfallsfrekvens



Mål till 2020

50% ≤ 3,5

minskning av olyckor jämfört med 2015.

Olycksfallsfrekvens¹⁾¹⁾ Arbetsplatsolyckor som leder till frånvaro i en eller fler dagar från ordinarie arbete per 1 miljon arbetade timmar.Utfall 2019
7,0

Olycksfrekvensen har minskat från 9,5 2018 till 7,0 2019, vilket är den lägsta nivån sedan mätningarna påbörjades. Ett proaktivt arbete med förbättrad analys och långsiktigt fokus har bidragit till det positiva resultatet. Arbetsmiljö och hälsa är fortsatt ett av våra främsta fokusområden för 2020 och vårt långsiktiga mål att halvera olyckor från 2015 fram till 2020 kvarstår.

Mål, kön:

Ett kön utgör högst 70% av ett team¹⁾

Utfall 2019

45%

¹⁾ Ledningsgrupp

Mål, mångfald:

Teamet speglar samhället.

Utfall 2019

46%

Mål, ålder:

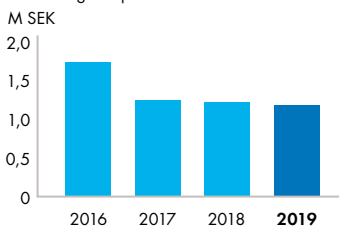
En åldersgrupp (≤34 år, 35–49 år, ≥50 år) utgör högst 70% av ett affärsområde.

Utfall 2019

På affärsområdesnivå uppfylls målet. NCC strävar även efter att uppfylla målet för åldersmångfald i teamen ute i våra verksamheter, vilket respektive affärsområde följer upp.

Från 2019 har vi utökat antal ledningsgrupper i mätningen, den inkluderar nu ledningsgrupper från koncernledning till avdelningsledning eller motsvarande. NCC har även haft en positiv utveckling under året vad gäller etnicitet.

Ton bygg- och konstruktionsavfall per omsättning i miljon kronor



Mål till 2020

70%

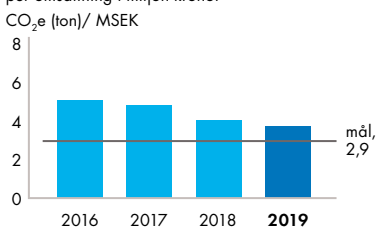
av NCC:s bygg- och konstruktionsavfall återanvänds eller materialåtervinns 2020. Ton bygg- och konstruktionsavfall per miljon omsatta kronor minskar.

Utfall 2019

56%

Genom riktade insatser och ett engagemang i organisationen har mängden bygg- och konstruktionsavfall minskat under 2019, både i absoluta tal och relativt den byggande verksamhetens omsättning. Den totala mängden avfall har minskat med 25 procent jämfört med 2015 och 7 procent jämfört med 2018. Mängden avfall per omsättning i miljoner kronor har minskat från 1,64 ton avfall/MSEK år 2015 till 1,14 ton avfall/MSEK år 2019, en minskning med 31 procent.

Växthusgasutsläpp från NCCs egna verksamhet per omsättning i miljon kronor



Mål till 2020

50%

minskning av CO₂-utsläppen jämfört med 2015

Utfall 2019

37%

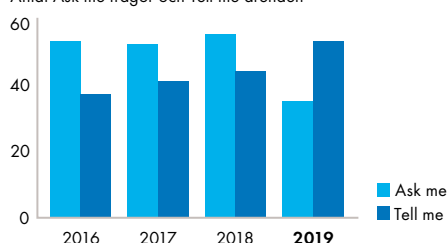
Koldioxidutsläppen, både relaterat till inköpta bränslen samt till el, fjärrvärme och fjärrkyla, har minskat sedan basåret 2015. Anledningen är energieffektiviseringar, ökad användning av förnybara bränslen samt övergång till el från förnybara källor. Relativt omsättningen har NCC:s växthusgasutsläpp från den egna verksamheten minskat med 37 procent sedan 2015.

KULTUR Vårt mål är att ha en stark efterlevnadskultur i NCC, och ett mycket aktivt compliancearbete.

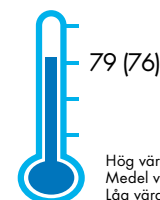
PERCEPTION Vi följer upp våra medarbetares uppfattning av vår efterlevnadskultur i medarbetarundersökningen NCC Pulse, i syfte att avsevärt öka indexvärdet under perioden 2016–2020.

TRANSPARENS Vi redovisar antal Tell Me-ärenden och Ask Me-frågor i vår årsredovisning.

Antal Ask me-frågor och Tell me-ärenden



Indexvärde i NCC Pulse



För att kunna följa NCC:s produktutveckling i linje med marknadens ökande efterfrågan på hållbara produkter och tjänster, mäter NCC hur företagets produktportfölj utvecklas genom att följa nettoförsäljningen av hållbara produkter, tjänster och koncept. Arbete med att utveckla en styrande uppföljningsprocess för hållbara erbjudanden pågår.

Hållbarhetsstyrning

Hållbarhetsarbetet i NCC styrs bland annat av koncernens ramverk för hållbarhet samt uppförandekoden och andra policyer som en hållbarhetspolicy med miljöpolicy, hälso- och säkerhetspolicy samt mångfaldspolicy.

NCC stödjer FN-initiativet Global Compact och tar därmed ställning i frågor som rör mänskliga rättigheter, arbetsvillkor, miljö och korruption. NCC följer också FN:s deklARATION om mänskliga rättigheter, ILO:s deklARATION om grundläggande principer och rättigheter i arbetslivet, OECD:s principer och normer för multinationella företag, samt RiodeklARATIONEN om försiktighetsprincipen som innebär att NCC förbinder sig att arbeta förebyggande och riskminimerande inom miljöområdet.

Uppförandekod

NCC:s uppförandekod beskriver det förväntade beteendet hos alla berörda parter – anställda, chefer, styrelse och affärspartners och grundar sig på NCC:s värderingar och frivilliga initiativ som koncernen antagit, till exempel World Economic Forums Partnering Against Corruption Initiative (PACI) och FN:s Global Compact. I dessa initiativ anges principer för mänskliga rättigheter, arbetsmetoder, miljö och antikorrupktion. Alla medarbetare utbildas regelbundet i uppförandekodens grunder, och förväntas följa dess principer i sitt dagliga arbete.

NCC:s koncernledning ansvarar för att uppförandekoden efterlevs, vilket följs upp kontinuerligt inom ramen för den löpande verksamheten. Medvetenheten om uppförandekoden i NCC är mycket god. Enligt NCC:s medarbetarundersökning, NCC Pulse, upplever medarbetarna i ökad grad att NCC:s värderingar och uppförandekod är vägledande för deras arbete.

NCC:s uppförandekod för leverantörer

NCC:s affärspartner har en viktig roll i verksamheten och NCC förväntar sig att även de ska respektera och leva upp till koncernens värderingar. Under 2019 har NCC implementerat en uppförandekod anpassad till leverantörer. Den gäller för alla som förser NCC med produkter, personal eller tjänster, inklusive direkta och indirekta leverantörer, tjänsteleverantörer, underleverantörer, mellanhänder och agenter samt i förekommande fall även anställda hos leverantören och dess underleverantörer och agenter.

NCC Compass

Som ett stöd till chefer och medarbetare i det dagliga arbetet, och för att göra det enklare att ta rätt beslut, finns NCC Compass. Verktyget finns lättillgängligt på bolagets intranät och innehåller förutom krav, riktlinjer och allmänna råd även en Ask Me- och en Tell Me-funktion.

Ask Me-funktionen har inrättats för att hjälpa medarbetarna att fatta rätt beslut. Funktionen hanteras av 55 specialutbildade medarbetare, så kallade Navigatörer, som finns tillgängliga i hela företaget och svarar på frågor på det lokala språket. Alla frågor dokumenteras och följs upp så att rutiner och riktlinjer kan förtydligas och utvecklas där det råder oklarhet.

Tell Me-funktionen är en whistleblower-funktion där medarbetare och andra intressenter, anonymt om så önskas, kan anmäla misstankar om beteenden eller ageranden som bryter mot NCC:s värderingar och uppförandekod. Alla anmälningar utreds på ett sakligt och noggrant sätt av särskilt utbildade interna resurser och vid behov tillsammans med extern expertis, för att garantera en rättssäker hantering.

Ask Me-funktionen fick in 35 (55) frågor under året, vilket är färre än föregående år. Minskningen beror främst på att antalet frågor relaterade till den vardagliga löpande verksamheten har minskat. Många frågor handlade om representation och gåvor. De vanligaste frågorna finns samlade i NCC Compass. Under 2019 rapporterades 30 (27) misstänkta fall till Tell Me-funktionen, vilket ligger i linje med föregående år. Ett antal incidenter har också anmälts på andra sätt. Totalt resulterade detta i 53 (44) ärenden som hade grund för utredning. Incidenterna gällde exempelvis bedrägeri och stöld, intressekonflikter och andra avsteg från NCC:s uppförandekod. Av de ärenden som avslutades under året ledde 3 till uppsägningar och 21 till andra åtgärder, som exempelvis att anställda valde att sluta sin anställning, att rutiner och processer förändrades eller att riktade kommunikationsinsatser genomfördes.

Information om hur koncernen hanterar personuppgifter och eventuella förfrågningar och incidenter i enlighet med GDPR finns tillgängligt både på NCC:s externa webbplats och intranät.

NCC utbildar löpande medarbetare i Compliance och antikorrupktion samt GDPR. Under året har 1 900 medarbetare utbildats inom Compliance och antikorrupktion, och 1 500 i GDPR.

Hållbarhetsorganisation

Verkställande direktören är ytterst ansvarig för NCC:s hållbarhetsarbete. Hållbarhetsarbetet styrs av koncernens hållbarhetschef i samverkan med hållbarhetscheferna för respektive affärsområde. Gruppen träffas regelbundet och sätter gemensamma mål samt följer upp utvecklingen av hållbarhetsarbetet. För genomförandet ansvarar hållbarhetschefen, som till sin hjälp har en stab som dagligen arbetar med hållbarhetsfrågor. Det operativa hållbarhetsarbetet bedrivs i NCC:s affärsområden. Samarbete sker också med andra funktioner i organisationen, exempelvis inköp- och HR-funktioner. NCC:s arbete med compliancerelaterade frågor sker via NCC Group Compliance Officer tillsammans med utvalda representanter inom varje affärsområde och koncernstab.

NCC:S POLICYER

Område	Antikorrupktion	Miljö	Sociala frågor inkl. personal och mänskliga rättigheter
Policyer	<ul style="list-style-type: none"> Uppförandekod Uppförandekod för leverantörer NCC Compass 	<ul style="list-style-type: none"> Uppförandekod Uppförandekod för leverantörer Hållbarhetspolicy med miljöpolicy 	<ul style="list-style-type: none"> Uppförandekod Uppförandekod för leverantörer NCC Compass Policy för hälsa och säkerhet Mångfaldspolicy Direktiv om alkohol och droger
Huvudområden	<ul style="list-style-type: none"> Affärsetik Efterlevnad och verktyg för affärsetik 	<ul style="list-style-type: none"> Miljöansvar Produkt- och tjänsteutveckling Försiktighetsprincipen 	<ul style="list-style-type: none"> Mänskliga rättigheter Hälsa och säkerhet i arbetet Rekrytering Utbildning

Medarbetare

NCC har kollektivavtal som reglerar minimilöner, arbetstider och medarbetarnas rättigheter gentemot arbetsgivaren på samtliga marknader. 93 procent av NCC:s medarbetare omfattas av kollektivavtal. I Sverige och Norge omfattas alla medarbetare av kollektivavtal. I Danmark och Finland är det färre som omfattas av kollektivavtal, istället tillämpas lokala avtal. Som andra företag i branschen använder NCC vid behov underentreprenörer och konsulter. Underentreprenörer är vanligast hos NCC Building Sweden och NCC Building Nordics men förekommer även i övriga affärsområden.

UE-kedja för tydlig bild av underentreprenörer

NCC har tillsammans med företaget Infobric tagit fram UE-kedja, en digital tjänst som gör det enklare att överblicka vilka underentreprenörer som är verksamma på byggarbetsplatser, och vem som anlitat vem. Tjänsten har testats på ett antal projekt med goda resultat. NCC har fortsatt tät dialog med Infobric och implementeringen fortsätter under nästkommande år.

ANSTÄLLNINGSFORMER 2019

ANTAL ANSTÄLLDA	TILLSVIDAREANSTÄLLNING		VISSTIDSANSTÄLLNING	
	Män	Kvinnor	Män	Kvinnor
Sverige	7 469	1 347	288	48
Norge	1 319	154	50	11
Danmark	1 912	275	34	7
Finland	1 169	281	45	6
Totalt NCC	11 869	2 057	417	72 14 415

ANSTÄLLNINGSFORMER TJÄNSTEMÄN, 2019

ANTAL ANSTÄLLDA	HELTID		DELTID	
	Män	Kvinnor	Män	Kvinnor
Sverige	3 411	1 262	42	65
Norge	492	127	3	7
Danmark	725	221	11	30
Finland	727	241	25	11
Totalt NCC	5 355	1 851	81	113

Medarbetardata i tabellerna ovan avser antalet anställda vid utgången av 2019 och har samlats in från koncernens HR- och lönesystem.



Hälsa och säkerhet

GRI 403 Hälsa och säkerhet på arbetsplatsen samt GRI 404 Utbildning.

Hälsa och säkerhet innefattar såväl trygga och säkra arbetsplatser för koncernens medarbetare och underentreprenörer som goda arbetsvillkor och en bra balans mellan arbete och fritid. Hälsa och säkerhet genomsyrar även de produkter och tjänster NCC erbjuder, exempelvis mer hälsosamma byggnader, förbättrat inomhusklimat och välplanerade utemiljöer.

Hälsa och säkerhet på arbetsplatsen

Hälsa- och säkerhetsarbetet på NCC:s arbetsplatser styrs av koncernens policy för hälsa och säkerhet. Under året har arbetsmiljöarbetet förtydligats ytterligare genom ett koncerndirektiv för hälsa och säkerhet som anger vad som är obligatoriskt på NCC:s arbetsplatser.

NCC har under de senaste åren utvecklat processer och verktyg samt förbättrat säkerhetskulturen för att nå visionen om noll olyckor. Dock är det omöjligt att helt undvika mänskliga felbeteenden och därför fortsätter arbetet med att utveckla säkerhetsbarriärer mellan människa och risken för en olycka. NCC har identifierat tre högriskområden; arbete på hög höjd, tunga kranlyft samt arbete i trafikerad miljö. Under 2019 har NCC infört ytterligare ett mätetal för att stärka fokus på de allvarliga incidenterna med längre frånvaro. Vidare har tester av digitala säkerhetsbarriärer, för att minska risken mellan människa och tunga kranlyft, genomförts tillsammans med externa leverantörer. Genom kameror som fästs på tornkranens bom samlas bilder in som sedan bearbetas i en dator placerad i kranhytten. Detta för att omedelbart varna kranföraren och eventuella människor på marken och därmed förebygga en riskfylld situation.

NCC har även identifierat ett antal riskområden för koncernens medarbetare och underentreprenörer, som kan leda till sjukdom, såsom arbete med asbest, belastningsskador, och arbete med kvarts-haltigt damm.

Viktiga händelser 2019

- Koncerndirektiv för hälsa och arbetsmiljö
- Test av digitala skyddsbarriärer på arbetsplatser
- Invigning av Sveriges första fysiska säkerhetspark

Arbetsmiljöincidenter rapporteras i koncernens digitala system Synergi som finns både som webbsystem och app. Systemet används för att rapportera och följa upp olycksfall, tillbud samt negativa och positiva observationer. Sedan införandet av Synergi syns en ökning avseende rapportering och idag finns en kvalitativ mängd data som möjliggör detaljerade och precisa analyser i det förebyggande arbetsmiljöarbetet.

Aktiviteter under året

NCC genomför varje år ett antal aktiviteter för att öka medvetenheten om hälsa och säkerhet på arbetsplatsen. I maj genomfördes Hälsa- och säkerhetsveckan där samtliga arbetsplatser avsatte tid för aktiviteter kopplade till arbetsmiljö och hälsa. På kontoren runt om i Norden låg fokus i första hand på den organisatoriska och sociala arbetsmiljön. Den 4 september genomfördes Awareness Day för nionde året i rad med fokus på säkert beteende, värderingar och hur de påverkar hälso- och säkerhetsarbetet. Arbetet avstannade klockan 09.00 på samtliga arbetsplatser på NCC. En gemensam diskussion hölls på arbetsplatserna där medarbetarna reflekterade och kom med tankar och idéer om

SJUKFRÅNVARO¹⁾, NCC ANSTÄLLDA

	Sjukfrånvaro, % Alla typer av sjukdom och ohälsa		Lost day rate ²⁾ Sjukfrånvaro på grund av skador	
	2019	2018	2019	2018
Sverige	2,9	3,7	18,39	21,63
Norge	4,7	4,8	15,01	16,52
Danmark	3,6	4,1	27,03	38,54
Finland	3,8	3,6	52,83	59,59
Totalt	3,1	3,8	23,08	27,44

¹⁾ Insamlat via Synergi och Lönesystem.

²⁾ Antalet förlorade arbetsdagar under året per 100 heltidsanställda medarbetare.

TILLBUD OCH OBSERVATIONER, NCC ANSTÄLLDA OCH UNDERENTERPRENÖRER

	2019	2018
Sverige	8 413	6 494
Norge	5 290	5 012
Danmark	6 440	8 385
Finland	17 825	14 412
Totalt	37 969	34 303

Vi ser en fortsatt positiv trend av rapporteringsnivå och kvalitet i NCC:s rapportering och analysystem Synergi, vilket är en god grund för NCC:s strategiska arbetsmiljöarbete.

ARBETSRELATERADE SKADOR, SKADEFREKVENNS OCH DÖDSOLYCKOR

		Skador ¹⁾ Skador med en dags sjukfrånvaro eller mer		Skadefrekvens Skador med en dags sjukfrånvaro eller mer per en miljon arbetade timmar		Skador Skador med fyra dagars sjukfrånvaro eller mer		Skadefrekvens Skador med fyra dagars sjukfrånvaro eller mer per en miljon arbetade timmar		Arbetsrelaterade dödsolyckor	
		2019	2018	2019	2018	2019	2018	2019	2018	2019	2018
Sverige	NCC anställda	116	148	7,5	9,5	65	86	4,2	5,5	0	0
	Underentreprenör	133	113	14,4	12,8					1	0
Norge	NCC anställda	10	20	3	5,4	7	16	2,1	4,3	0	0
	Underentreprenör	4	10	0,6	2,8					0	0
Danmark	NCC anställda	28	44	8	13,4	12	26	3,4	8	0	0
	Underentreprenör	28	32	8,9	9,5					0	0
Finland	NCC anställda	20	34	7,2	11,6	17	21	6,1	7,2	0	0
	Underentreprenör	53	39	13,3	14,5					0	0
Totalt	NCC²⁾	176	257	7,0	9,5	103	156	4,1	5,8	0	0
	Underentreprenör	218	194	9,5	9,7					1	0

¹⁾ Kläm-/skärskador och snubbla/halka är de vanligaste skadorna.

²⁾ Totalt NCC Anställda, inkluderar även Safida Montage

hur den egna arbetsplatsen kan bli säkrare och hur man som enskild individ kan bidra till att skapa en bra säkerhetskultur.

Den 7 oktober invigdes Sveriges första fysiska säkerhetspark, där NCC är en av samarbetsparterna. Den branschgemensamma säkerhetsparken möjliggör för anställda i byggbranschen att träna och vidareutveckla säkerhetsmedvetandet i verkliga miljöer, något som stärker säkerhetskulturen. Den svenska säkerhetsparken bygger på ett koncept från Finland där man idag har tre säkerhetsparker. NCC är en flerårig samarbetspartner till det finska konceptet, som har haft god effekt på bolagets säkerhetskultur.

Kompetensutveckling

En viktig fråga i branschen är att attrahera, utveckla och behålla medarbetare så att rätt kompetens finns tillgänglig i framtiden. Idag ligger mycket fokus på digitalisering och effektiv projektledning, vilka är områden som NCC vill vara ledande inom. NCC jobbar på olika sätt med att skapa en hållbar karriär för våra medarbetare genom kontinuerlig kompetensutveckling. Medarbetare erbjuds löpande kompetensutveckling, både i form av traditionell undervisning, e-learning och genom utvecklingsinsatser anpassade till individens önskemål och NCC:s behov. Under året har NCC gjort flera satsningar för att ytterligare stärka kompetensen hos nyckelpersoner i produktionspersonalen. Bland annat en omfattande kompetenskartläggning av projektledare för att anpassa kompetensutvecklingen på individ- och gruppnivå, en ny utbildning i generell projektledning och fortsättning av gemensam utbildning av projektledare för megaprojekt i samtliga nordiska länder.

Hållbarhetsutbildning för medarbetare

Hållbarhet är ett prioriterat område och sedan en hållbarhetsutbildning lanserades 2017 har drygt 4 500 tjänstemän på NCC genomgått, eller påbörjat, en digital, interaktiv utbildning i hållbarhet som omfattar de sex delarna i NCC:s hållbarhetsramverk.

UTBILDNINGSTIMMAR

	2019			2018
	Kvinnor	Män	Totalt	
Utbildningstimmar, Sverige				
Tjänstemän	16,1	23,1	21,2	34,8
Yrkesarbetare	15,2	9,0	9,1	13,7
Utbildningstimmar, Norden				
Tjänstemän	13,4	17,8	16,6	27,5
Yrkesarbetare	6,3	6,6	6,6	8,7

En stor del av utbildningsverksamheten hanteras och administreras lokalt i respektive land och projekt därför ingår dessa inte i redovisningen ovan.



Social inkludering

GRI 405 Mångfald och jämställdhet samt GRI 406 Icke-diskriminering.

NCC strävar efter att vara en drivande partner i ett inkluderande samhälle. Genom samarbeten med andra samhällsaktörer, och en ökad medborgardialog, möjliggör NCC byggnation av hälsosamma, trygga och inkluderande miljöer. Ett exempel är NCC:s koncept "Socialt hållbara projekt" som definierar och ger tydlighet till projekten i arbetet med sociala frågor.

Mångfald och jämställdhet

Mångfald och jämställdhet är en viktig del i NCC:s arbete med att erbjuda en inkluderande arbetsplats där medarbetarna presterar, utvecklas och trivs. Det är också en central fråga för att möta NCC:s rekryterings- och kompetensbehov. Det styrande ramverket för arbetet med att främja mångfald och jämställdhet är koncernens mångfaldspolicy, mångfaldsmål för perioden 2016–2020 (läs mer på sidan 81) samt NCC:s uppförandekod och NCC Compass.

NCC:s mångfaldspolicy grundar sig i övertygelsen om att mångfald bidrar till en ökad affärsnytta och till att NCC blir en bättre samarbetspartner för kunder om företaget speglar det samhälle NCC är med och bygger. Uppförandekod och NCC Compass förtydligar hur NCC stödjer och respekterar internationella konventioner om mänskliga rättigheter. Lika behandling och samma möjligheter ska gälla oavsett kön, könsöverskridande identitet eller uttryck, sexuell läggning, etnisk tillhörighet, trosuppfattning, funktionsvariation eller ålder. NCC accepterar ingen form av diskriminering och agerar kraftfullt när incidenter rapporteras.

Initiativ för ökad mångfald

NCC driver ett antal proaktiva initiativ för att öka mångfald och jämställdhet, både inom byggbranschen och i koncernen. Genom NCC:s råd för mångfaldsfrågor, Diversity Council, sprids goda exempel avseende mångfald för att få till stånd en verklig mångfaldsökning i koncernen.

NCC har under året arbetat systematiskt med värderingsarbete. Närmare hälften av medarbetarna inom NCC Infrastructure i Sverige och NCC Building Sweden har genomfört värderingsworkshops. 100 moderatorer från respektive affärsområde har utbildats i att hålla i dessa workshops och agerar därefter ambassadörer i värderingsarbetet samtidigt som de sprider och ökar kunskapen om NCC:s värderingar, mångfald och inkludering inom organisationen. Satsningen kommer att fortsätta under 2020.

NCC:s kvinnliga nätverk Stella är pådrivande för en mer jämställd norm i byggbranschen och verkar för fler kvinnliga chefer. Nätverket har även drivit praktiska frågor som föräldralön, ökad flexitid, förbud mot diskriminerande bilder på arbetsplatsen, arbetskläder för kvinnor, successionsplanering och påverkat uppstarten av en mångfaldskommitté inom NCC. Idag har nätverket runt 500 medlemmar och erbjuder nätverksträffar, föreläsningar och workshops.

Under 2019 startade ett pilotprojekt i Rinkeby inom ramen för NCC:s partnerskap med Fryshuset. Partnerskapet är en del i NCC:s roll som samhällsutvecklare och NCC ser att partnerskapet kan leda till inkluderande byggarbetsplatser, stimulera unga till utbildning och främja integration i samhället.

NCC deltog med start under 2019 i Tekniksprånget, ett praktiskt program där Sveriges arbetsgivare tillsammans med regeringen satsar för att säkra branschens framtida kompetensförsörjning genom att locka fler ungdomar till högre tekniska utbildningar.

Med fokus på dialog och tvärvetenskapligt samarbete inom området klimat och hållbarhet arrangerade CONCITO, Center for byggnadsvård i Raadvad, och NCC Vinterakademien för femte året i rad. Eventet, som sker i samarbete med NCC och Center for Byggnadsbevaring, hölls i Köpenhamn under mars månad och temat var byggande, bostäder och hållbarhet. Vinterakademien vision är att samarbeta med och utbilda ungdomar genom möten mellan studenter och olika yrkesgrupper i samhället.

Viktiga händelser 2019

- Värderingsworkshops
- Deltagande i Tekniksprånget
- Socialt hållbara projekt

KÖNSFÖRDELNING PÅ NCC

ANDEL, %	2019		2018	
	Kvinnor	Män	Kvinnor	Män
Styrelse	50	50	63	37
Koncernledning	25	75	38	62
Ledningsgrupper	32	68	40	60
Chefer	17	83	14	86
Anställda	15	85	14	86
Tjänstemän	26	74	26	74
Yrkesarbetare	2,4	97,6	2,6	97,4

Från 2019 har antalet ledningsgrupper i mätningen utökats till att nu inkludera ledningsgrupper från koncernledning till avdelningsledning eller motsvarande.

ÅLDERSFÖRDELNING PÅ NCC

ANDEL, %	2019			2018		
	≤34 år	35–49 år	≥50 år	≤34 år	35–49 år	≥50 år
Styrelse	0	13	87	0	13	87
Koncernledning	0	38	62	0	38	62
Ledningsgrupper	4	51	45	3	43	54
Chefer	9	49	42	10	46	43
Anställda	29	34	37	29	34	37
Tjänstemän	25	40	35	25	40	35
Yrkesarbetare	32	29	39	34	28	38

Icke-diskriminering

Inga konstaterade fall av kränkningar av mänskliga rättigheter har rapporterats under året. I NCC:s medarbetarundersökning NCC Pulse uppgav 5 (6) procent av de svarande att de upplevt diskriminering på grund av kön eller ålder, trakasserier eller mobbing under 2019, vilket är en minskning från föregående år. NCC har en framtida handlingsplan avseende trakasserier, diskriminering och kränkande särbehandling. Diskrimineringsfrågan lyfts även i samband med värderingsworkshops i ledningsgrupper och i workshops i verksamheten. NCC:s Ask Me/Tell Me-funktion finns tillgänglig för alla typer av ärenden, externa som interna, där händelser som inte upplevs vara i linje med NCC:s uppförandekod kan rapporteras anonymt.

NCC har även tagit fram en e-learning utbildning, Värderingskollen, som syftar till att hjälpa medarbetare att reflektera kring hur NCC:s värderingar kan användas i det vardagliga arbetet för att bidra till ett arbetsklimat där alla trivs och känner sig inkluderade.

Risker för brott mot mänskliga rättigheter finns även i NCC:s värdekedja och skulle kunna förekomma i inköpsledet i riskområden. NCC har en noggrann process för utvärdering av leverantörer i tredje land som bl.a. värderar och säkerställer att vi inte handlar med leverantörer som inte respekterar mänskliga rättigheter. Inga överträdelser har rapporterats under året. Se vidare under risker sid 20.



Material och avfall

GRI 301 Material samt GRI 306 Effluenter och avfall.

Byggprocessen är materialintensiv och det krävs stora mängder resurser för att färdigställa en byggnad eller konstruktion. Det är därför av stor vikt att resurserna används så effektivt som möjligt. NCC:s långsiktiga målsättning är att sluta materialflöden genom att prioritera hållbara material och produkter, minimera och ansvarsfullt hantera det avfall som skapas i byggprocessen samt projektera och konstruera för att möjliggöra återvinning och återanvändning. Målet för perioden 2016–2020 är att öka andelen material som går till återanvändning eller materialåtervinning samtidigt som den totala mängden avfall minskar. Läs mer på sidan 81.

Spårbarhet genom produktionskedjan

NCC:s ambition är att producera byggnader och anläggningar som är varudeklarerade och endast innehåller produkter som är miljö- och hälsomässigt sunda. På sikt är målet att byggnader i högre grad kan utformas så att allt ingående material kan återanvändas när byggnadens livslängd uppnåtts. Förutom att tillämpa de regelverk som EU satt upp, bland annat REACH, använder sig NCC av olika verktyg och databaser som ger vägledning för hur de mest skadliga ämnena kan fasas ut. Ett viktigt led i övergången till sunda och återvinningsbara produkter är att ställa rätt leverantörskrav och att arbeta med spårbarhet genom hela produktionskedjan.

Cirkulära initiativ

Det finns stor potential i det byggspill som genereras på byggarbetsplatserna eftersom det kan användas i andra projekt. Genom att samarbeta både tvärfunktionellt inom NCC och med leverantörer utvecklas nya sätt att minska byggspillet och återinföra det i produktionen. NCC har bland annat lanserat en plattform, Resused by NCC, som möjliggör för projekt att dela med sig av överblivet material till andra projekt inom koncernen. Andra exempel på bidrag till ett cirkulärt flöde är NCC Buildings ökade användning av golvbranschens retursystem för installationspill. Genom uppdatering av avtalsmallar och information till avdelningarna ökas medvetenheten och tydligare processer skapas. Tillsammans med golvbranschen har NCC även utvecklat ett spårbarhetssystem för golvspill, vilket möjliggör en större kontroll över returflöden inom plast för branschen.

Tillsammans med Axfood, H&M, Houdini, IKEA, SSAB, Tarkett och Återvinningsindustrierna har NCC startat företagsforumet Circular Sweden. Syftet är att driva politik och utveckling framåt för att skapa mer cirkulära materialflöden. Utgångspunkten är att ett resurseffektivt samhällsansvar är en viktig del av lösningen i klimatomställningen och att ett skifte från linjära till cirkulära materialflöden är nödvändigt för att bibehålla välfärden i framtiden.

I Danmark har NCC varit aktiv i projektet "Gentræ", ett branschgemensamt innovationsprojekt inom ramen för "Circular Construction Challenge - Rethink Waste". Projektet innebär att överblivet trä från byggarbetsplatserna samlas in för återförsäljning som återvunnet trä.

NCC förbättrar också kontinuerligt kapaciteten för återvinning i allt fler asfaltfabriker, vilket ger en mer kretsloppsanpassad verksamhet. Under 2019 bestod den totala mängden av den producerade varm-asfalten av 25 (21) procent återvunnet asfaltgranulat.

NCC samarbetar tätt med koncernens avfallspartners inom ett flertal olika områden för att återvinna eller återanvända material. Som exempel kan nämnas att återvunnen betong används som konstruktionsmaterial i förstärknings- och bärlager, trädgårdsavfall blir till ny matjord, metallskrot återvinns till ny metall, wellpapp blir till nytt papper och krympplast används i nyproduktion av plast. NCC bidrar även till forskningsprojekt i samarbete med andra aktörer avseende återvinning av planglas, betong, plast och gips samt är en aktiv partner i strategiska innovationssatsningar som Smart Built Environment, InfraSweden2030 och Re:Source.

Viktiga händelser 2019

- Omfattande arbeten med standardisering av produkter
- Ökat användande av golvbranschens återvinningssystem för installationspill samt utveckling av spårbarhetssystem för golvspill
- Fortsatt ökad sorteringsgrad samt retur av pallar för återbruk

AVFALLSMÄNGD PER TYP OCH HANTERINGSMETOD

	2019		2018	
	total vikt, ton	%	total vikt, ton	%
Icke farligt avfall				
Sortering (blandat avfall)	9 802	19	11 083	21
Energiåtervinning (brännbart avfall)	8 894	18	12 112	22
Deponi	2 887	6	3 863	7
Återanvändning/ materialåtervinning	27 662	55	26 548	49
Specialbehandling (farligt avfall)	813	2	629	1
Total mängd avfall	50 058		54 054	

Uppgifterna har samlats in från NCC:s avfallspartners.

Genom riktade insatser och ett engagemang i organisationen har mängden bygg- och konstruktionsavfall minskat under 2019, både i absoluta tal och relativt den byggande verksamhetens omsättning. Den totala mängden avfall har minskat med 25 procent jämfört med 2015 och 7 procent jämfört med 2018. Mängden avfall per omsättning i miljoner kronor har minskat från 1,64 ton avfall/MSEK år 2015 till 1,14 ton avfall/MSEK år 2019. Arbetet fortsätter för att säkerställa att mängden avfall minskar och att sorteringsgraden fortsätter att öka under år 2020. Statistiken täcker traditionellt byggspill. Jord-, sten- och fyllnadsmassor, som är direkt beroende av projektens geografi, sorteras separat och återanvänds i hög grad och ingår inte i statistiken i tabellen.

Byggpallar till återvinning

NCC hanterar varje år stora mängder byggpallar som ibland slängs i containrar på byggarbetsplatserna för förbränning. NCC Building Sweden och NCC Infrastructure har genomfört en satsning för att öka andelen pallar som återsäljs till Retursystem Byggpall, ett branschinitiativ som syftar till att samla in och återvinna byggpallar. Initiativet bidrar till ekonomiska besparingar genom minskade containerkostnader och ersättning för pallarna vid returnering, men minskar också mängden avfall på byggarbetsplatserna och koldioxidutsläpp från nyproduktion av pallar. Under 2019 returnerade NCC drygt 41 000 pallar.

STANDARDISERING GENOM PRODUKTIONSKEDJAN

En viktig komponent i en mer hållbar materialanvändning är ökad standardisering. Idag sker en stor del av arbetet med artiklar manuellt, vilket ofta leder till höga kostnader och svårigheter att optimera byggande och förvaltning utifrån hållbarhetsaspekter.

Den svenska byggbranschen var först i världen att enas om en systematik i namngivningen av produkter i form av Global Trade Item Number, GTIN, i avsikt att möta framtidens krav på en digitaliserad, spårbar och hållbar byggprocess. Varje unik produkt tilldelas ett GTIN som kan omsättas i en streckkod och läsas av med skanner. Den unika identifikationen skapar spårbarhet och ger förutsättningar för ett obrutet informationsflöde kring byggprodukterna från tillverkning, projektering, byggande, förvaltning och rivning.

NCC har även engagerat sig i arbetet med att ta fram ett öppet system som beskriver hållbarhetsinformation kring en artikel i ett standardiserat och internationellt gängbart format. Tillgänglig artikelinformation möjliggör bland annat underlättad upphandling på hållbarhetsparametrar, minskat spill, ökad livslängd på byggnader, ökat återbruk och återvinning samt bättre mätning och redovisning av klimatpåverkan.



Klimat och energi

GRI 302 Energi och GRI 305 Utsläpp.

Byggbranschen står för stora utsläpp av växthusgaser och klimatfrågan är därför en prioriterad fråga för NCC. Med hjälp av bland annat ny teknik minskar utsläppen från såväl produktion som drift och underhåll av färdiga produkter. NCC kan därmed bidra till lägre klimatpåverkan genom hela värdekedjan.

Mot fossilfrihet

En effektivare energianvändning, interna processförbättringar, mer resurseffektiva produkter och en övergång från fossila bränslen till mer miljöanpassade energislag står högt på NCC:s agenda för att minska koncernens klimatpåverkan. Dessa åtgärder bidrar även till ökad konkurrenskraft och minskade kostnader för koncernens kunder. NCC arbetar också för att påverka externa aktörer i syfte att förbättra branschens hållbarhetsarbete, till exempel genom att stödja utveckling inom upphandling, livscykelanalyser och utbildning. Sedan 2018 är NCC anslutet till Fossilfritt Sverige. Initiativet utgör en plattform för samverkan och dialog mellan fler än 300 aktörer som vill göra Sverige fossiloberoende. I april 2018 lämnade bygg- och anläggningsbranschen in en gemensam färdplan till regeringen för hur branschen med befintlig teknik kan halvera sina utsläpp till 2030, undertecknad av NCC. Arbetet med uppföljningen av färdplanen har fortsatt under 2019 och internt arbetar NCC med en handlingsplan som beräknas vara färdig under första halvan av 2020. I Finland pågår ett liknande färdplansarbete och även där är NCC delaktiga.

Från och med december 2019 medverkar NCC, genom deltagande i tre arbetsgrupper, till den danska regeringens klimatarbete med syfte att leverera ett antal rekommendationer för hur byggsektorn ska minska sina utsläpp av växthusgaser i linje med regeringens mål om en 70 procentig minskning till 2030.

NCC:s asfaltproduktion står för strax över 60 procent av koncernens egna koldioxidutsläpp. En stor del av koldioxidutsläppen kommer från förbränning av fossila bränslen vid de 63 stationära verken som producerar varmasfalt. Genom att övergå till förnyelsebar energi i form av "grön el", pellets och bioolja samt minska andelen fukt i stenmaterial och asfaltgranulat, har klimatpåverkan minskat de senaste åren. I Sverige har NCC konverterat 27 av totalt 32 stationära och mobila asfaltverk till biobränsle. NCC strävar också efter att utveckla mer miljöanpassade produkter, bland annat genom att öka andelen återvunnen asfalt i produktionen. Ett annat exempel på miljöåtgärder

Viktiga händelser 2019

- Ledarskapsnivå i CDP för klimatarbetesredovisning
- Ny process för miljövarudeklarationer framtagen
- Tjänst för schaktmassor för lägre klimatpåverkan utvecklad tillsammans med Volvo Lastvagnar

är NCC Green Asphalt, en varmasfalt som framställs i en produktionsmetod med väsentligt lägre koldioxidutsläpp jämfört med traditionell varmasfalt. NCC har idag ett sextiototal verk som kan producera NCC Green Asphalt, vilket motsvarar drygt 80 procent av verken. Återvinningsgraden av asfalt, RAP, är 25 (21) procent. För att minska övriga egna koldioxidutsläpp arbetar NCC:s affärsområden med en mängd olika initiativ såsom energieffektiviseringar, ökad inblandning av förnybart bränsle i arbetsmaskiner, energieffektiva arbetsbodar samt fortsatt övergång till miljömärkt el. I Norge ligger stort fokus på fossilfria arbetsplatser, vilket innebär att endast fossilfritt bränsle eller maskiner som drivs av el används på arbetsplatsen. Under 2019 var sex av NCC:s arbetsplatser i Norge fossilfria.

NCC deltar årligen i CDP Climate Change, där ytterligare detaljer kring koncernens energianvändning och utsläpp redovisas. Under 2019 placerade sig NCC på ledarskapsnivå för andra året i rad, vilket är högre än medel både inom byggsektorn och för de totalt 8 400 företag som svarat på enkäten.

Definitioner

För beräkning av utsläpp har omräkning från förbrukning till utsläpp skett enligt Greenhouse Gas Protocols riktlinjer. Beräkningsmetodiken "market-based" används för att beräkna växthusgasutsläppen från el och uppvärmning. NCC använder inte klimatkompensation. Information om inköpta volymer av bränslen, el och uppvärmningsenergi samlas in från NCC:s leverantörer. Stödsystemet Credit360 har använts för sammanställning av statistiken.

ELANVÄNDNING INOM ORGANISATIONEN

MWh	2019	Förändring jämfört med basåret 2015, %	2018	2017	2016
Elektricitet från förnybara källor ¹⁾	157 204	54	152 259	118 754	108 927
Övrig elektricitet	13 535	-90	18 559	55 259	102 861
Elektricitet, totalt	170 736	-27	170 817	174 013	211 787

¹⁾ Vattenkraft och vindkraft.

En viktig del i arbetet mot målet att halvera växthusgasutsläppen till år 2020, är energieffektivisering samt att ersätta fossilbaserad energi med energi från förnybara källor. Under 2019 var 92 procent av all el som köptes av NCC antingen miljömärkt med Bra Miljöval eller ursprungsmärkt med hjälp av ursprungsgarantier. Mängden köpt fossilbaserad el har minskat med 90 procent sedan 2015.

FJÄRRVÄRME/FJÄRRKYLAANVÄNDNING INOM ORGANISATIONEN

MWh	2019	Förändring jämfört med basåret 2015, %	2018	2017	2016
Fjärrkyla	598	187	624	22	1 286
Fjärrvärme	42 508	-14	29 156	29 207	48 933
Fjärrvärme/fjärrkyla, totalt	43 106	-13	29 780	29 229	50 219

Behovet av fjärrvärme och fjärrkyla varierar från år till år. Hur mycket fjärrvärme och fjärrkyla som köpts beror till stor del på de projekt som pågått under året, var de varit placerade samt i vilken fas de befunnit sig.

Mätning av koldioxidutsläpp i tre scope

NCC mäter verksamhetens koldioxidanvändning i scope 1 och 2, där scope 1 är utsläpp relaterat till förbrukning av bränslen i asfaltverk samt från egna fordon och maskiner, och scope 2 står för utsläpp relaterat till produktionen av den el, fjärrvärme och fjärrkyla verksamheten använder. Scope 3 avser indirekta utsläpp från inköpt material och externa tjänster, resor, underleverantörers fordon och maskiner, transporter, samt rivning av koncernens produkter och avfall. I många branscher finns de största utsläppen i scope 3 och det är därför viktigt att mäta och målsätta även dessa. Inom bygg och anläggning finns stora indirekta utsläpp kopplade till viktiga insatsmaterial som t.ex. betong, stål och transporter. NCC har påbörjat kartläggningen av dessa utsläpp och kommer successivt att genomföra relevanta åtgärder i syfte att minska klimatavtrycket i scope 3. Under 2019 har NCC bland annat implementerat ett nytt system för att samla in och mäta koldioxidutsläpp på ett mer effektivt sätt i syfte att få en ökad förståelse för olika materialvals betydelse för klimatet. Avsikten är att leverantörer ska kunna rapportera in sina data direkt i systemet framöver och därmed belysa scope 3 på ett tydligare sätt.

Betongens klimatpåverkan

NCC Infrastructure har tillsammans med data från leverantörer beräknat betongens klimatpåverkan och tagit fram statistik på betonganvändning för 2017 och 2018. Affärsområdet har satt upp målet att sänka sin klimatpåverkan med 10 procent till och med år 2020 jämfört med 2018, bland annat genom utbildning av medarbetare för att därigenom skapa förutsättningar för mer hållbara betongval.

Risker och möjligheter

Klimatförändringar väntas påverka både samhällen och människor, och kan kopplas till både risker och möjligheter för NCC. Koncernen hanterar detta genom riskbedömningar, klimatanpassning av verk-

TCFD

NCC stödjer rekommendationerna som TCFD (Task Force on Climate-related Financial Disclosures) har tagit fram kring rapportering av klimatrelaterad information. Genom att arbeta med klimatrelaterade risker ökar kunskapen och därigenom även möjligheterna att ta välgrundade beslut, utveckla nya produkter och tjänster, hantera kommande regelverk och bli mer konkurrenskraftiga.

BRÄNSLEANVÄNDNING INOM ORGANISATIONEN

MWh	2019	Förändring jämfört med basåret 2015, %	2018	2017	2016
Förnybara bränslen	137 273	31	111 879	114 206	87 893
Fossila bränslen	854 982	-17	889 356	951 544	906 966
Bränslen totalt	992 255	-13	1 001 234	1 065 750	994 859

NCC fortsätter att minska sin användning av fossila bränslen. Sedan 2015 har användningen minskat med 17 procent, till stor del på grund av den fortsatta konverteringen till biobränslen i de svenska asfaltverken.

VÄXTHUSGASUTSLÄPP FRÅN NCC:S VERKSAMHET

MARKET-BASED	2019	Förändring jämfört med basåret 2015, %	2018	2017	2016
Växthusgasutsläpp ¹⁾ CO _{2e} (tusen ton)	216	-31	227	260	267
- varav scope 1 ²⁾	209	-18	217	234	223
- varav scope 2 ³⁾	7	-88	10	26	44
Nettoomsättning, MSEK	58 234	10	57 346	54 608	52 934
CO _{2e} (ton)/MSEK	3,7	-37	4,0	4,8	5,0

¹⁾ Växthusgaserna N₂O, CH₄ och CO₂ inkluderas i beräkningarna.

²⁾ Avser direkta utsläpp från NCC:s verksamhet, varav -0,6 (tusen ton) från förbränning av biomassa (år 2019).

³⁾ Avser indirekta utsläpp från el och uppvärmning.

Koldioxidutsläppen, både relaterat till inköpta bränslen samt till el, fjärrvärme och fjärrkyla, har minskat sedan basåret 2015. Anledningen är energieffektivisering, ökad användning av förnybara bränslen samt övergång till el från förnybara källor. Relativt omsättningen har NCC:s växthusgasutsläpp från den egna verksamheten minskat med 37 procent sedan 2015.

samheten samt ett målinriktat arbete för att minska NCC:s klimatpåverkan. Även efterfrågan på nya affärsmodeller växer i takt med att kunderna blir mer medvetna om möjligheter som till exempel digitalisering och delningstjänster kan ge.

Hållbara produkter och tjänster

I takt med en ökad medvetenhet om klimatförändringarna, samt de förändringar de innebär i städer och samhällen, kan kundernas krav och efterfrågan på NCC:s erbjudande förändras till förmån för mer hållbara produkter och tjänster. Genom att strategiskt arbeta med hållbarhet och produktutveckling säkerställer koncernen att erbjudandena möter kundernas krav. NCC har bland annat utvecklat NCC Dränstabil – en stenmaterialprodukt som förebygger översvämningar genom att vattnet snabbt och lätt tränger ner i marken. NCC arbetar även med plats- och projektanpassade lösningar av utemiljöer, där exploatering och byggande förenas med en bibehållen mångfald av naturliga tjänster, såsom temperaturreglering, bullerdämpning, dagvattenhantering, estetik och möjlighet till rekreation. NCC ser även över sina produktionsprocesser och arbetar med att effektivisera dessa så att den negativa miljöpåverkan minskar över tid.

NY TJÄNST FÖR SCHAKTMASSOR FÖR LÄGRE KLIMATPÅVERKAN

NCC och Volvo Lastvagnar har tillsammans utvecklat en digital tjänst för att effektivisera lastning och bortforsling av schaktmassor. Genom att koppla upp grävmaskiner och lastbilar som forslar bort lera, jord och sten mot en digital väg kan fordonens lastkapacitet nyttjas maximalt för varje transport. Tjänsten har under året testats på NCC:s arbetsplats vid delprojekt Centralen i Västlänken och beräkningar tyder på att antalet lastbilstransporter kan minskas med upp till 8 000 stycken motsvarande 1 000 ton lägre koldioxidutsläpp under projektet.

Interna processer

NCC är beroende av en stor mängd råmaterial, bränsle och andra resurser för att bedriva sin verksamhet. Förändringar i tillgång, pris och tillhandahållande av dessa varor på grund av klimatförändringar, samt framtida skatter relaterade till bränslen, energi eller koldioxid skulle kunna påverka NCC:s kostnadsbas. För att minimera påverkan strävar NCC efter att långsiktigt minska sin klimatpåverkan, fasa ut fossila bränslen och röra sig mot en mer cirkulär användning av råmaterial. Klimatförändringar som exempelvis extremt väder och översvämningar skulle också kunna leda till förändrade byggprocesser och förändrade förutsättningar för att bedriva bygg- och anläggningsverksamhet. Risken för översvämningar, erosion och jordskred skulle kunna påverka medarbetarnas säkerhet, såväl som förvaringen av material på byggnadsarbetsplatser negativt. NCC hanterar risken genom riskbedömningar för samtliga projekt.

Miljövarudeklarationer och LCA

En miljövarudeklaration beskriver en produkts eller en tjänsts miljöpåverkan och bidrar till att en kund kan göra ett mer informerat produktval. NCC har utvecklat en process för att själva kunna göra miljövarudeklarationer för sten- och asfaltprodukter från affärsområde NCC Industry. Processen certifierades i november 2019 av

Bureau Veritas. Med kunskap om en produkts miljöprestanda kan NCC arbeta systematiskt för att minska produktens miljöpåverkan. Den metod NCC använder för att ta fram miljövarudeklaration är livscykelbedömningar, LCA. Genom LCA-beräkningar kan NCC simulera och därefter genomföra förändringar i produktionen som leder till lägre miljöpåverkan. I Finland har NCC, under en tioårsperiod, använt sig av ett egenutvecklat beräkningsverktyg för att beräkna koldioxidfotavtryck.

Miljövarudeklarationer är ett viktigt steg i NCC:s strävan att öka transparensen och innebär även att NCC kan leverera efterfrågad scope 3-information till sina kunder, något som få leverantörer i branschen kan idag.

Externa förväntningar på klimatkalkyler

Externa leverantörer som till exempel Trafikverket ställer krav på klimatkalkyler för alla projekt med ett projektvärde över 50 miljoner. Det innebär att NCC redan i anbudsskedet utreder och erbjuder olika alternativ för att säkerställa att de mål som sätts uppnås i projektet. De ökade kraven påverkar därmed verksamhetens arbetsverktyg redan i anbudsskedet och är en anpassning under uppbyggnad.



Etik och compliance

GRI 205 Antikorruption, GRI 206 Konkurrens, GRI 305 Leverantörsutvärdering – miljö och GRI 414 Leverantörsutvärdering – socialt.

NCC ska alltid vara en pålitlig partner som agerar med höga etiska normer och transparens. Koncernens uppförandekod är en viktig del av arbetet med compliance, både som intern kompass för att beskriva hur NCC ska agera och som extern kommunikation för att tydliggöra NCC:s förväntningar på sina leverantörer och affärspartners. Uppförandekoden utgör en del av NCC:s avtal med leverantörer. Övriga intressenter informeras om uppförandekoden genom NCC:s hemsida, kontrakt och avtal. NCC arbetar kontinuerligt för att säkerställa att uppförandekoden följs i alla samarbeten som koncernen har, och att inga överträdelser sker exempelvis när det gäller konkurrenssituationer och affäretik. NCC är medlem i Transparency International Supplies Forum Sweden, och följer Näringslivskoden från Institutet mot mutor och har policy och riktlinjer för sitt antikorruptionsarbete. NCC samarbetar även med branschkollegor för att främja sunda affärer. Tillsammans med flertalet branschaktörer i Sverige har en gemensam policy, "Överenskommelse för att motverka mutor och korruption", tagits fram. NCC har även medverkat i bildandet av ett svenskt Ethical Trading Initiative (ETI), ett aktörsöverskridande initiativ för att främja goda arbetsvillkor i produktionsländer.

Genom analys utifrån risken att NCC:s uppförandekod inte efterföljs, har tre områden identifierats som speciellt viktiga för NCC: mutor och korruption, konkurrensrätt samt intressekonflikter. NCC har under året hanterat 7 fall av misstänkt korruption gällande bland annat trolöshet mot huvudman, bedrägeri samt förskingring. Även 6 misstänkta fall av intressekonflikter gällande affärer med egna bolag, organisationer och närstående som inte ligger i linje med NCC:s regler har hanterats under året.

Hållbara inköp

Att utveckla hållbara och konkurrenskraftiga inköp är en nyckelfråga för NCC. Koncernens uppförandekod är grunden till inköpsarbetet och NCC arbetar systematiskt för att minimera risker och öka kontrollen. Under 2019 har NCC implementerat en uppförandekod för leverantörer. Läs mer under Hållbarhetsstyrning, sidan 82.

NCC har samarbeten med flera tusen leverantörer genom inköp av allt från byggmaterial och underentreprenörer till resor och kontorsmaterial. Den stora merparten av NCC:s leverantörer är nordiska, men NCC har även leverantörer i andra regioner som exempelvis Polen, Baltikum och Kina. Leverantörsbasen består av ramavtalsleverantörer,

Viktiga händelser 2019

- Uppförandekod för leverantörer implementerad
- Medverkan vid framtagandet av ett svenskt Ethical Trading Initiative (ETI)

internationella leverantörer samt nordiska projektinköpsleverantörer. Arbeta med att minska antalet leverantörer pågår och en del i detta arbete är att öka andelen inköp som görs genom ramavtal. Syftet är att sänka NCC:s inköpskostnader samt att möjliggöra en ökad kontroll. För att hantera NCC:s behov av bemanning under arbetstoppar har NCC utvecklat ett eget bemanningsföretag, Safida Montage. Safida Montage har i uppgift att säkra NCC:s kapacitet och kompetensförsörjning av yrkesarbetare samt att genom transparens kunna visa att rätt lön och villkor säkerställs. Detta initiativ minimerar risker för NCC och stärker samtidigt kontroll och en sund konkurrenskraft i branschen.

NCC arbetar ständigt med kvalitetsutveckling avseende uppföljningen av koncernens leverantörer. Enligt NCC:s inköpsprocesser görs en bedömning av en ny leverantör innan ett samarbete inleds. Omfattningen av denna bedömning varierar beroende på typ av leverantör. NCC har dock inga kvantitativa data att redovisa ännu när det gäller uppföljningen av leverantörsutvärderingar (sett till hela koncernen). För att bedöma, följa upp och utveckla utomnordiska leverantörer arbetar NCC specifikt med revisioner för socialt ansvar, kvalitet, miljö och arbetsmiljö. För att säkerställa efterlevnad av NCC:s krav samt utveckling inom dessa områden har NCC en en- till treårig revisionscykel avseende leverantörsbedömningar och leverantörsutveckling. Avvikelser som noteras under leverantörsbedömningen, och som inte justerats enligt handlingsplan, kan leda till uppsägning av samarbetet med leverantören. För leverantörer i riskländer (enligt amfori BSCI:s definition) kombineras revisioner utförda av egen personal, med tredjepartsrevisioner, utförda med hjälp av externa experter.



Produktportfölj

GRI G4 Construction and Real Estate Sector Supplement: Märkning av produkter och tjänster.

I koncernens produktportfölj samlas ett brett utbud av hållbara produkter, koncept och tjänster som skapar värde för NCC:s intressenter men som också bidrar till att koncernen når sina långsiktiga hållbarhetsmålsättningar, stärker sin konkurrenskraft och förmåga att skapa en långsiktig lönsam tillväxt.

Hållbarhetscertifierade projekt

NCC erbjuder kunderna alla tillgängliga typer av miljöcertifieringar av både byggnader och anläggningar. För bostads- och infrastrukturprojekt samt stadsdelar används Svanen, Miljöbyggnad, CEEQUAL, BREEAM, LEED, DGNB samt Citylab. I de projekt NCC själva utvecklar används BREEAM och DGNB.

NCC har även utvecklat ett eget certifieringsystem kallat Sustainable sites, eller Hållbar arbetsplats, som är en gemensam grund att utgå ifrån i hållbarhetsarbetet på alla NCC:s arbetsplatser, oavsett land eller typ av verksamhet. Verktyget är obligatoriskt för alla projekt på NCC Building Sweden med ett projektvärde över 50 MSEK och för NCC Infrastructure Sweden för projekt med projektvärde över 100 MSEK.

Hållbara lösningar och arbetsplatser

NCC bidrar till en god samhällsutveckling genom hållbara lösningar. NCC Industry har under 2019 arbetat med att utveckla sin portfölj av hållbara produkter, tjänster och metoder och har samlat dem i tre koncept under den gemensamma rubriken "Smart choices for a better world":

- **Green concept** – Lösningar för minskad miljöpåverkan i ett livscykelperspektiv. Exempel på produkter är bland annat NCC Green Asphalt och NCC Machine Sand.
- **Climate resilience concept** – Lösningar för att hantera negativa effekter av klimatförändringar som till exempel kraftig nederbörd och höga vattenflöden. Exempel på produkter är bland annat NCC Armour Stone och NCC DrænStabil.
- **Considerate concept** – Lösningar för att öka välmående under arbete och fritid, till exempel bullerreducering och säkerhetslösningar. Som exempel kan nämnas NCC ViacoQuiet.

Exempel på en metod som stöder Smart choices for a better world är NCC Kielo, en metod för att skapa och bibehålla biologisk mångfald i NCC:s täkter.

Viktiga händelser 2019

- Smart choices for a better world – koncept för hållbara produkter, tjänster och metoder
- Utgivning av gröna obligationer till ett värde av 1,6 miljarder kronor

Gröna företagsobligationer för gröna projekt

Under 2019 gav NCC för första gången ut så kallade gröna företagsobligationer till ett värde av 1,6 miljarder kronor som noterades på Nasdaq Stockholm. NCC gjorde dessutom en refinansiering av 100 miljoner kronor genom en grön "private placement". Avsikten är att finansiera investeringar i hållbara fastighetsutvecklingsprojekt, omvandling till förnyelsebara energikällor vid asfaltstillverkning, återbruk på byggarbetsplatser och andra gröna investeringar.

Det gröna ramverket för obligationerna har verifierats av Centre for International Climate and Environmental Research (CICERO), ett oberoende forskningscenter knutet till Universitetet i Oslo. Ramverket klassas som "Medium green", vilket är den näst högsta nivån i CICERO:s bedömningar, och styrningsstrukturen "Excellent" vilket är högsta betyg.

SCHAKTFRI LEDNINGSFÖRNYELSE GER MILJÖVINST

Schaktning i samband med ledningsbyggande medför stora belastningar på miljön. Omfattande transporter och användning av maskiner innebär stor energiåtgång och koldioxidutsläpp. Schaktning innefattar även användning, bearbetning och framtagande av ändliga resurser som grus-, kross- och asfaltprodukter och belastar miljön negativt.

NoDig är en tjänst från NCC för hållbar ledningsförnyelse som minimerar behovet av schaktning. Istället för att schakta upp vatten- och avloppsledningar och byta ut dem renoveras befintliga ledningar på ett klimatsmart sätt genom att man enbart schaktar i två ändar. Tjänsten är kostnadseffektiv och ger mindre störningar i gatumiljön, kortar arbetstiden, kräver betydligt mindre resurser och minskar klimatavtrycket avsevärt.

HÅLLBARHETSCERTIFIERADE BYGGNADER

CERTIFIERINGSSYSTEM	SVANEN		BREEAM		LEED		DGNB		MILJÖBYGGNAD	
	Antal	Betyg	Antal	Betyg	Antal	Betyg	Antal	Betyg	Antal	
NCC		Pass		Bronze		Bronze		Bronze		
		Good		Silver		Silver		Silver	9	
		Very Good	5	Gold	4	Gold		Gold	3	
		Excellent	4	Platinum		Platinum		Platinum		
	3	Outstanding								
Totalt 2019 (2018)	3 (15)		9 (3)		4 (0)		0 (2)		12 (48)	

Att byggnader byggs för att klara ambitiösa certifieringskrav har blivit en självklarhet i många byggprojekt, däremot är det inte självklart att byggnaden faktiskt certifieras. Från och med 2019 noteras inte preliminära certifieringar i tabellen utan endast genomförda certifieringar som skett under året.

Intressentdialog och väsentlighetsanalys

För att definiera de mest väsentliga hållbarhetsfrågorna för NCC används analyser av strategiska frågor, drivkrafter i samhället samt resultat från intressentdialoger. Metoden för att definiera de väsentliga frågorna följer GRI Standarders riktlinjer och består av identifiering, prioritering och validering. Deltagare till intressentdialogerna väljs ut av respektive affärsområde utifrån relevans, exempelvis genom att de berörs av koncernens arbete.

2016 genomfördes en webbaserad intressentundersökning för att förankra NCC:s hållbarhetsramverk och ge intressenterna möjlighet att lämna återkoppling på NCC:s väsentliga frågor. Över 2 800 intressenter från Sverige, Norge, Danmark och Finland deltog i undersökningen och tillsammans representerade de medarbetare, leverantörer, kunder, investerare och studenter. Undersökningen visade på ett stort engagemang för NCC:s hållbarhetsarbete och en samsyn kring de fokusområden som definierats i hållbarhetsramverket. Frågor som lyftes bland intressenterna var hälsosamma och säkra arbetsplatser, sunda affärer och ingen korruption, ingen diskriminering på NCC:s arbetsplatser, hälsosamma byggnader och konstruktioner samt materialval baserade på hälso- och miljöegenskaper.

Därtill genomförs regelbundet andra typer av dialoger, exempelvis i form av kvartalsvisa kundundersökningar (Net Promoter Score) och medarbetarundersökningar (NCC Pulse). NCC mäter även koncernens

SKAPAT OCH DISTRIBUTERAT EKONOMISKT VÄRDE

MSEK	2019	2018
Skapat ekonomiskt värde		
Kunder	58 262	57 400
Distribuerat ekonomiskt värde		
Leverantörer	-44 673	-45 366
Anställda	-9 392	-9 828
Långivare	-112	-85
Staten (kostnadsförd skatt och sociala avgifter)	-3 211	-2 869
Aktieägare	-540 ¹⁾	-432
Behållet ekonomiskt värde	334	-1 180

¹⁾ Föreslagen utdelning.

anseende hos beslutsfattare, intresseorganisationer och allmänheten.

Regelbundna avstämningar med NCC:s intressenter kommer även framöver att utföras för att säkerställa att NCC:s prioriteringar är relevanta för marknaden, samhället och NCC.

NCC:s väsentliga områden

Utifrån NCC:s hållbarhetsramverk har koncernen identifierat 14 väsentliga områden enligt GRI Standarder. De väsentliga områdena genomsyrar arbetet i alla led genom värdekedjan och deras väsentliga påverkan i värdekedjan presenteras i tabellen nedan.

VÄSENTLIGA ÄMNET OCH AVGRÄNSNINGAR

	Väsentlig påverkan		
	hos leverantörer	i NCC:s verksamhet	hos kunder
EKONOMISK PÅVERKAN			
Ekonomiskt resultat		●	
Anti-korruption		●	
Konkurrens	●	●	
MILJÖPÅVERKAN			
Material		●	●
Energi		●	●
Utsläpp		●	
Avfall/effluenter ¹⁾		●	
Utvärdering av leverantörer	●	●	
SOCIAL PÅVERKAN			
Hälsa och säkerhet		●	
Utbildning		●	
Mångfald/jämställdhet		●	
Utvärdering av leverantörer	●	●	
Icke-diskriminering		●	
Märkning av produkter och tjänster		●	●

¹⁾ Avgränsat till NCC:s bygg- och konstruktionsverksamhet.

OM DEN HÄR RAPPORTEN

NCC rapporterar årligen sitt hållbarhetsarbete som en del av företagets årsredovisning. Sedan 2010 tillämpas Global Reporting Initiatives (GRI) riktlinjer för redovisning av hållbarhetsinformation. Årets hållbarhetsredovisning, som avser verksamhetsåret 2019, är upprättad enligt GRI Standarder Core och utgör även NCC:s Communication on Progress enligt FN:s Global Compact.

På sidorna 78–91 presenteras fördjupad hållbarhetsinformation och nyckeltal. För GRI-index, se följande sidor. Redovisningen är inte granskad av tredje part. Redovisningen för verksamhetsåret 2019 publicerades den 9 mars 2020. I de fall inget annat anges, avser informationen hela NCC-koncernen.

Kontaktperson: Ekonomi- och finansdirektör Susanne Lithander, 08-585 510 00, susanne.lithander@ncc.se

LAGSTADGAD HÅLLBARHETSRAPPORT

Denna lagstadgade hållbarhetsrapport lämnas av styrelsen i NCC AB, men utgör inte en del av de formella årsredovisningshandlingarna. Hållbarhetsrapporten i enlighet med årsredovisningslagen är inkluderad i årsredovisningen på följande sidor: 1–11, 20–22 och 78–91.

NCC:s affärsmodell och hållbarhetsramverk presenteras på sidorna 78–79, miljö på sidorna 80–81 och 86–89, sociala förhållanden på sidorna 80–81, 85 och 89, medarbetare på sidorna 80–81 och 83–85, mänskliga rättigheter på sidorna 80–82, 85 och 89 samt antikorrupcion på sidorna 80–82 och 89. Riskbeskrivningar återfinns på sidorna 20–22.

I det fall inget annat anges, avser informationen hela NCC-koncernen, inklusive dotterbolag.

REVISORS YTTRANDE AVSEENDE DEN LAGSTADGADE HÅLLBARHETSRAPPORTEN

Till bolagsstämman i NCC AB, org.nr 556034-5174

Uppdrag och ansvarsfördelning

Det är styrelsen som har ansvaret för hållbarhetsrapporten för år 2019 på de i rutan till vänster angivna sidorna och för att den är upprättad i enlighet med årsredovisningslagen.

Granskningens inriktning och omfattning

Vår granskning har skett enligt FARs rekommendation RevR 12 Revisorns yttrande om den lagstadgade hållbarhetsrapporten. Detta innebär att vår granskning av hållbarhetsrapporten har en annan inriktning och en väsentligt mindre omfattning jämfört med den inriktning och omfattning som en revision enligt International Standards on Auditing och god revisionssed i Sverige har. Vi anser att denna granskning ger oss tillräcklig grund för vårt uttalande.

Uttalande

En hållbarhetsrapport har upprättats.

Stockholm den 6 mars 2020
PricewaterhouseCoopers AB

Ann-Christine Hägglund
Auktoriserad revisor
Huvudansvarig revisor

Erik Bergh
Auktoriserad revisor

GRI-index

GRIstandard	Uppllysning	FN:s Global Compacts Principer	Sidhänvisning (ÅR)	Utelämnad information
GRI 101: Foundation 2016				
GRI 102: General Disclosures 2016				
Organisationsprofil				
102-1	Organisationens namn		12	
102-2	Aktiviteter, varumärken, produkter och tjänster		6-7, 12, 15-17	
102-3	Huvudkontorets lokalisering		12	
102-4	Verksamhetens lokalisering		6-7	
102-5	Ägande och företagsform		19, 94	
102-6	Marknader som organisationen är verksam på		6-7, 13-15	
102-7	Organisationens storlek		1, 6-7, 13-15, 22-23, 83	
102-8	Information om anställda och andra arbetare		83	
102-9	Leverantörskedja		89-91	
102-10	Väsentliga förändringar gällande organisationen eller dess leverantörskedja		22	
102-11	Försiktighetsprincipen	7	82	
102-12	Externa initiativ		82, 86-89	
102-13	Medlemskap i organisationer		82, 85-89	
Strategi				
102-14	Uttalande från vd		2-5	
102-15	Huvudsaklig påverkan, risker och möjligheter		20-21, 78	
Etik och integritet				
102-16	Värderingar, principer, standarder och etiska riktlinjer	1-10	11, 78-79, 82, 89-91	
Styrning				
102-18	Bolagsstyrning		82, 94-95	
Intressentdialog				
102-40	Lista över intressentgrupper		91	
102-41	Kollektivavtal	3	83	
102-42	Identifiering och urval av intressenter		91	
102-43	Tillvägagångssätt vid intressentdialog		91	
102-44	Viktiga frågor som lyfts i intressentdialogen		91	
Om redovisningen				
102-45	Enheter som inkluderas i den finansiella årsredovisningen		45	
102-46	Process för att definiera redovisningens innehåll och ämnenas avgränsningar		91	
102-47	Lista över väsentliga ämnen		91	
102-48	Justeringar av tidigare lämnad information			Inga revideringar har gjorts.
102-49	Förändringar i redovisningen			Inga förändringar har gjorts.
102-50	Redovisningsperiod		12, 91	
102-51	Datum för publicering av senaste redovisningen		91	
102-52	Redovisningscykel		91	
102-53	Kontaktperson för frågor angående redovisningen		91	
102-54	Rapportering i enlighet med GRI Standards		91	
102-55	GRI-index		92-93	
102-56	Extern bestyrkande		91	
GRI 200: Ekonomiska standarder				
Ekonomiskt resultat				
GRI 103: Management approach 2016	103-1-3	Beskrivning av det väsentliga ämnet, dess avgränsningar och styrning	78-81, 91	
GRI 201: Economic Performance 201	201-1	Skapat och distribuerat direkt ekonomiskt värde	91	
	201-2	Finansiell påverkan samt andra risker och möjligheter orsakade av klimafförändringar	88-89	
	201-3	Definierade förmånsplaner och andra pensionsplaner	18, 41-44	
Antikorruption				
GRI 103: Management Approach 2016	103-1-3	Beskrivning av det väsentliga ämnet, dess avgränsningar och styrning	78-82, 91	
GRI 205: Anticorruption 2016	205-1	Verksamheter som utvärderats för risker avseende korruption	89	
	205-2	Kommunikation kring och utbildning i antikorruptions-policyer och rutiner	82, 89	
	205-3	Bekräftade fall av korruption och vidtagna åtgärder	82, 89	
Konkurrens				
GRI 103: Management approach 2016	103-1-3	Beskrivning av det väsentliga ämnet, dess avgränsningar och styrning	78-82, 91	
GRI 206: Anticompetitive Behavior 2016	206-1	Antal rättsliga åtgärder för konkurrenshämmande och monopolfrämjande beteende, samt resultat	55	

GRIstandard	Upplysning	FN:s Global Compacts Principer	Sidhänvisning (ÅR)	Utelämnad information
GRI 300: Miljöstandarder				
Material		7, 8, 9		
GRI 103: Management Approach 2016	103-1-3 Beskrivning av det väsentliga ämnet, dess avgränsningar och styrning		78-81, 82, 86-87, 91	
GRI 301: Materials	301-2 Andel återvunnet material		86	Väsentligt i NCC:s industriella verksamhet.
Energi		7, 8, 9		
GRI 103: Management Approach 2016	103-1-3 Beskrivning av det väsentliga ämnet, dess avgränsningar och styrning		78-81, 87-89, 91	
GRI 302: Energy 2016	302-1 Energiförbrukning i organisationen		87-89	
	302-4 Minskning av energiförbrukning		87-89	
Utsläpp		7, 8, 9		
GRI 103: Management Approach 2016	103-1-3 Beskrivning av det väsentliga ämnet, dess avgränsningar och styrning		78-81, 87-89, 91	
GRI 305: Emissions 2016	305-1 Direkta utsläpp av växthusgaser (Scope 1)		87-89	
	305-2 Indirekta utsläpp av växthusgaser (Scope 2)		87-89	
	305-4 Intensitet avseende växthusgasutsläpp		81, 87-89	
	305-5 Minskning av utsläpp av växthusgaser		81, 87-89	
Avfall och effluenter		7, 8, 9		
GRI 103: Management Approach 2016	103-1-3 Beskrivning av det väsentliga ämnet, dess avgränsningar och styrning		78-81, 87-89, 91	
GRI 306: Effluents and waste 2016	306-2 Avfallsmängd per typ och hanteringsmetod		86-87	
Leverantörsutvärdering miljö		7, 8, 9		
GRI 103: Management Approach 2016	103-1-3 Beskrivning av det väsentliga ämnet, dess avgränsningar och styrning		78-82, 89, 91	
GRI 308: Supplier Environmental Assessment 2016	308-1 Nya leverantörer som granskats avseende miljömässig påverkan		89	Kvantitativa data ej tillgängliga på grund av insamlingstekniska begränsningar. Åtgärder för att förbättra möjligheterna till rapportering av denna upplysning framöver är vidtagna.
GRI 400: Sociala standarder				
Hälsa och säkerhet på arbetsplatsen				
GRI 103: Management Approach 2016	103-1-3 Beskrivning av det väsentliga ämnet, dess avgränsningar och styrning		78-81, 83-84, 91	
GRI 403: Occupational Health and Safety 2016	403-2 Arbetsskador, olycksfallsfrekvens, sjukdomar, förlorade arbetsdagar, sjukfrånvaro och dödsolyckor		83-84	Data gällande sjukfrånvaro och lost day rate för underentreprenörer samt data per kön är ej tillgängliga p.g.a. insamlings- tekniska begränsningar.
	403-3 Arbetare med hög risk för sjukdom relaterade till yrke		83-84	
Utbildning		1-10		
GRI 103: Management Approach 2016	103-1-3 Beskrivning av det väsentliga ämnet, dess avgränsningar och styrning		78-81, 83-84, 91	
GRI 404: Training and Education 2016	404-1 Genomsnittligt antal timmar utbildning per år och medarbetare		84	Rapporteras endast på koncern- nivå och för Sverige p.g.a. insamlingstekniska begränsningar.
Mångfald och jämställdhet		6		
GRI 103: Management Approach 2016	103-1-3 Beskrivning av det väsentliga ämnet, dess avgränsningar och styrning		78-82, 85, 91	
GRI 405: Diversity and Equal Opportunity 2016	405-1 Mångfald i styrande organ och bland medarbetare		85	Åldersfördelning redovisas enligt kategorierna i NCC:s mångfaldsmål.
Icke-diskriminering		6		
GRI 103: Management Approach 2016	103-1-3 Beskrivning av det väsentliga ämnet, dess avgränsningar och styrning		78-82, 85, 91	
GRI 406: Non-discrimination 2016	406-1 Fall av diskriminering och vidtagna åtgärder		85	
Leverantörsutvärdering socialt		1-6, 10		
GRI 103: Management Approach 2016	103-1-3 Beskrivning av det väsentliga ämnet, dess avgränsningar och styrning		78-82, 89, 91	
GRI 414: Supplier Social Assessment 2016	414-1 Nya leverantörer som granskats avseende social påverkan		89	Kvantitativa data ej tillgängliga på grund av insamlingstekniska begränsningar. Åtgärder för att förbättra möjligheterna till rapportering av denna upplysning framöver är vidtagna.
Marknadsföring och märkning		9		
GRI 103: Management Approach 2016	103-1-3 Beskrivning av det väsentliga ämnet, dess avgränsningar och styrning		78-81, 90, 91	
GRI G4: Construction and Real Estate Sector Supplement	CRE8 Typ av hållbarhetscertifieringar, antal och gradering av märkningar		90	